

# Brukerhåndbok

---

C24T55\* C27T55\* C32T55\*

Fargen og utseendet kan variere avhengig av produktet, og spesifikasjonene kan endres uten forvarsel for å forbedre ytelsen.

Innholdet i denne brukerhåndboken kan endres uten varsel for å forbedre kvaliteten.

© Samsung Electronics

Samsung Electronics eier opphavsretten til denne brukerhåndboken.

Bruk eller reproduksjon av deler av eller hele denne håndboken uten tillatelse fra Samsung Electronics er forbudt.

Varemerker for andre enn Samsung Electronics eies av sine respektive eiere.

Du kan bli belastet for et administrasjonsgebyr i følgende tilfeller:

- (a) En tekniker blir kalt ut på din forespørsel, men det blir ikke funnet noen feil med produktet (dvs. der du ikke har lest denne brukerveiledningen godt nok).
- (b) Du leverer enheten til reparasjon, men det blir ikke funnet noen feil med produktet (dvs. der du ikke har lest denne brukerveiledningen godt nok).

Du vil bli informert om administrasjonsgebyret før du får en tekniker på besøk.

# Innholdsfortegnelse

## Før du tar produktet i bruk

Sikre installasjonsområdet	4
Sikkerhetstiltak	4
Rengjøring	5
Elektrisitet og sikkerhet	5
Installasjon	6
Bruk	7

## Forberedelser

Deler	9
Kontrollpanel	9
Funksjonstastveiledning	10
Direktetastveiledning	11
Typer porter	12
Antityverilås	12
Installasjon	13
Feste stativet	13
Slik fjerner du stativet	14
Forholdsregler ved flytting av produktet	15
Justere helningen på produktet	15

## Koble til og bruke en kildeenhet

Les informasjonen nedenfor før du monterer produktet.	16
Koble til og bruke en PC	16
Tilkobling med D-SUB-kabelen (analog type)	16
Tilkobling med en HDMI-kabel	17
Tilkobling med en HDMI-DVI-kabel	17
Tilkobling med en DP-kabel	17
Koble til hodetelefoner eller øreplugger	17
Koble til strømmen	18
Rydde i de tilkoblede kablene	18
Riktig stilling ved bruk av produktet	19
Driverinstallasjon	19
Velge optimal oppløsning	19

## Skjermoppsett

Picture Mode	20
Brightness	21
Contrast	21
Sharpness	21
Color	21
Black Level	22
Eye Saver Mode	22
Game Mode	22
Response Time	22
Screen Ratio	23
Screen Adjustment	23

## Justere innstillingene for OSD (skjermmenyen)

Transparency	24
Position	24
H-Position	24
V-Position	24
Language	24
Display Time	24

---

# Innholdsfortegnelse

## Oppsett og tilbakestilling

FreeSync	25
Sound	26
Volume	26
Sound Mode	26
Select Sound	26
Volume	26
Eco Saving Plus	26
Dynamic Brightness	27
Off Timer Plus	27
PC/AV Mode	27
Source Detection	27
Key Repeat Time	28
Power LED On	28
HDMI-CEC	28

## Support

Self Diagnosis	29
Information	30
Reset All	30

## Installere programvaren

Easy Setting Box	31
Begrensninger og problemer med installasjonen	31
Systemkrav	31

## Feilsøkningsveiledning

Før du kontakter Samsungs kundeservicesenter	32
Produktdiagnose (skjermproblem)	32
Kontrollere oppløsningen og frekvensen	32
Kontroller følgende.	32
Spørsmål og svar	34

## Spesifikasjoner

Generelt	35
Tabell over standard signalmodus	36

## Tillegg

Ansvar for betalingstjenesten (kostnad til kundene)	38
Ikke en produktdefekt	38
En produktskade som er forårsaket av kundens feil	38
Annet	38

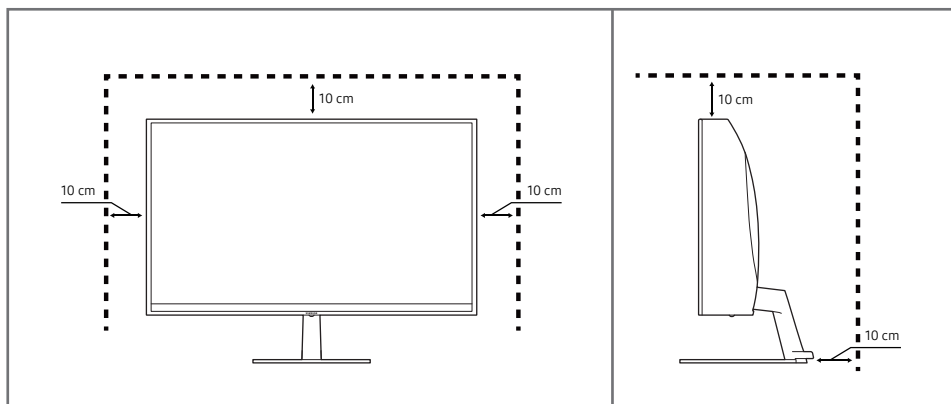
# Kapittel 01

## Før du tar produktet i bruk

### Sikre installasjonsområdet

Sørg for at det er nok plass for ventilasjon når du plasserer produktet. En intern temperatur kan føre til brann og skade produktet. Ha nok plass rundt produktet når du installerer produktet, som vist på figuren.

— Utseendet kan variere avhengig av produktet.



### Sikkerhetstiltak

#### Advarsel

Hvis instruksjonene ikke følges, kan det føre til alvorlig skade eller død.







#### Forsiktig

Hvis instruksjonene ikke følges, kan det føre til personskade eller skade på eiendom.

#### FORSIKTIG!

#### FARE FOR ELEKTRISK STØT. MÅ IKKE ÅPNES.

FORSIKTIG: FOR Å REDUSERE RISIKOEN FOR ELEKTRISK STØT SKAL IKKE DEKSLET FJERNES (ELLER BAKSIDEN). PRODUKTET INNEHOLDER INGEN INNVENDIGE DELER SOM KAN REPARERES AV BRUKER. OVERLAT ALL SERVICE TIL KVALIFISERT PERSONELL.

	Dette symbolet angir at det er høyspenning på innsiden. Det er farlig å komme i kontakt med interne deler av dette produktet.		Vekselspanning: Nominell spenning som er markert med dette symbolet er vekselspanning.
	Dette symbolet angir at det følger med viktig dokumentasjon vedrørende bruk og vedlikehold i dette produktet.		Likestrømsspenning: Nominell spenning som er markert med dette symbolet er Likestrømsspenning.
	Klasse II-produkt: Dette symbolet indikerer at det ikke krever jording. Hvis dette symbolet ikke finnes på et produkt med en nettledning, MÅ produktet ha en god jording.		Forsiktig. Se brukerhåndboken: Dette symbolet instruerer brukeren til å se i brukerhåndboken for ytterligere sikkerhetsrelatert informasjon.

---

## Rengjøring

På svært glansede modeller kan det oppstå hvite flekker på overflaten hvis en ultralyd-luftfukter brukes i nærheten.

— Kontakt Samsungs kundeservicesenter hvis produktet må rengjøres innvendig (et servicegebyr vil påløpe).

Ikke trykk på produktskjermen med hendene eller andre gjenstander. Det er en risiko for at skjermen kan bli skadet.

— Utvis forsiktighet ved rengjøring siden panelet og de utvendige delene på avanserte LCD-skjermer lett ripes opp.

— Ta følgende forholdsregler ved rengjøring.

**1** Slå av produktet og PC-en.

**2** Koble strømledningen fra produktet.

— Hold strømkabelen i kontakten, og ikke berør kabelen med våte hender. Ellers kan det oppstå elektrisk støt.

**3** Tørk produktet med en ren, myk og tørr klut.

- Ikke bruk rengjøringsmidler som inneholder sprit, løsemidler eller overflateaktive stoffer på produktet.
- Ikke sprut vann eller rengjøringsmiddel direkte på produktet.

**4** Fukt en myk klut med vann, vri den godt opp, og bruk deretter kluten til å tørke produktet rent på overflaten.

**5** Koble strømkabelen til produktet når rengjøringen er fullført.

**6** Slå på produktet og PC-en.

---

## Elektrisitet og sikkerhet

### Advarsel

- Ikke bruk en skadet strømkabel eller -kontakt, eller en løs stikkontakt.
- Ikke koble til flere produkter i samme stikkontakt.
- Ikke berør strømkontakten med våte hender.
- Sett strømkontakten helt inn slik at den ikke er løs.
- Koble strømkontakten til en jordet stikkontakt (bare isolerte enheter av type 1).
- Ikke bøy eller dra hardt i strømkabelen. Pass på at strømkabelen ikke legges under en tung gjenstand.
- Ikke plasser strømkabelen eller produktet i nærheten av varmekilder.
- Fjern støv omkring kontaktpolene på strømkabelen eller stikkontakten med en myk klut.

### Forsiktig

- Ikke koble fra strømkabelen mens produktet er i bruk.
- Bruk bare strømkabelen som ble levert med Samsung-produktet. Ikke bruk strømkabelen med andre produkter.
- Ha stikkontakten på et sted der strømkabelen kan kobles til uten hindring.
  - Strømkabelen må kobles fra for å slå av strømmen til produktet når det oppstår et problem.
- Hold i kontakten når du kobler strømkabelen fra stikkontakten.

---

## Installasjon

### Advarsel

- Ikke plasser stearinlys, myggspiral eller sigaretter oppå produktet. Ikke installer produktet i nærheten av varmekilder.
- Oppbevar plastemballasje utilgjengelig for barn.
  - Den medfører kvelningsfare for barn.
- Ikke installer produktet på et ustabilt eller vibrerende underlag (usikker hylle, skrå flater osv).
  - Produktet kan falle ned og bli skadet og/eller forårsake personskaade.
  - Hvis produktet brukes på steder med mye vibrasjon, kan det produktet bli skadet eller forårsake brann.
- Ikke installer produktet i et kjøretøy eller på et sted som er utsatt for støv, fuktighet (vannsøl osv.), olje eller røyk.
- Produktet må ikke utsettes for direkte sollys, hete eller varme gjenstander som for eksempel ovner.
  - Dette kan forkorte produktets levetid, eller det kan medføre brann.
- Ikke installer produktet innenfor rekkevidden til små barn.
  - Produktet kan falle ned, og barn kan bli skadet.
- Matolje (for eksempel soyaolje) kan skade eller deformere produktet. Hold produktet unna oljesøl. Ikke installer eller bruk produktet på kjøkkenet eller i nærheten av en komfyr.

### Forsiktig

- Sørg for at du ikke mister produktet under flytting.
- Ikke sett ned produktet med fronten ned.
- Når du installerer produktet i et kabinett eller på en hylle, må du passe på at den nedre kanten på produktets forside ikke stikker ut.
  - Produktet kan falle ned og bli skadet og/eller forårsake personskaade.
  - Installer bare produktet i kabinetter eller på hyller med den rette størrelsen.
- Sett produktet forsiktig ned.
  - Det kan medføre feil på produktet eller personskaade.
- Hvis produktet installeres på et uvanlig sted (et sted utsatt for mye fint støv, kjemiske stoffer, ekstreme temperaturer eller mye fuktighet, eller et sted der produktet skal brukes kontinuerlig i lengre tid), kan ytelsen bli kraftig forringet.
  - Rådfør deg med Samsungs kundeservicesenter hvis du ønsker å installere produktet på et slikt sted.

---

## Bruk

### Advarsel

- Det er høy spenning inne i produktet. Du må aldri demontere, reparere eller modifisere produktet selv.
  - Kontakt Samsungs kundeservicesenter for reparasjon.
- Hvis du skal flytte produktet, må du først ta ut alle kablene, inkludert strømledningen, fra det.
- Hvis produktet lager unormale lyder, lukter svidd eller det ryker av det, må du straks koble fra strømkabelen og kontakte Samsungs kundeservicesenter.
- Ikke la barn henge fra eller klatre på produktet.
  - Barn kan bli alvorlig skadet.
- Hvis du slipper ned produktet eller ytterdekselet blir skadet, slår du av strømbryteren og kobler fra strømkabelen. Kontakt Samsungs kundeservicesenter.
  - Fortsatt bruk kan forårsake brann eller elektrisk støt.
- Ikke sett tunge gjenstander eller ting som barn liker (leker, godteri osv.) oppå produktet.
  - Produktet eller den tunge gjenstanden kan falle ned når barn prøver å nå lekene eller godteriet, noe som kan medføre alvorlig personskade.
- Ved lyn eller torden må produktet slås av og strømkabelen kobles fra.
- Ikke mist gjenstander på produktet eller utsett det for støt eller slag.
- Ikke flytt produktet ved å dra i strømkabelen eller andre kabler.
- Hvis det oppdages gasslekkasje, må du ikke berøre produktet eller strømkontakten. Ventiler også området øyeblikkelig.
- Ikke løft eller flytt produktet ved å dra i strømkabelen eller andre kabler.
- Ikke bruk eller oppbevar lettantennelig spray eller brennbare stoffer i nærheten av produktet.
- Sjekk at ventilene ikke er blokkert av duker eller gardiner.
  - Høy innvendig temperatur kan føre til brann.
- Ikke sett metallgjenstander (spisepinner, mynter, hårnåler osv.) eller brennbare gjenstander (papir, fyrstikker osv.) inn i produktet (via ventilen eller inndata-/utdataportene osv).
  - Pass på at du slår av produktet og kobler fra strømkabelen når det har kommet vann eller fremmedlegemer inn i produktet. Kontakt Samsungs kundeservicesenter.
- Ikke plasser gjenstander som inneholder væske (vaser, pottter, flasker osv.) eller metallgjenstander oppå produktet.
  - Pass på at du slår av produktet og kobler fra strømkabelen når det har kommet vann eller fremmedlegemer inn i produktet. Kontakt Samsungs kundeservicesenter.

---

## Forsiktig

- Hvis du lar skjermen stå på med et stillestående bilde over en lengre periode, kan det føre til bildeinnbrenning eller ødelagte piksler.
    - Hvis du ikke skal bruke produktet i en lengre periode, bør du aktivere strømsparingsmodus eller en skjermbeskytter med bevegelig bilde.
  - Koble strømkabelen fra stikkontakten hvis du ikke skal bruke produktet i en lengre periode (ferie osv.)
    - Støvansamling kombinert med varme kan forårsake brann, elektrisk støt eller strømlekkasje.
  - Bruk produktet med anbefalt oppløsning og frekvens.
    - Synet ditt kan bli svekket.
  - Ikke sett strømadaptere sammen.
  - Fjern plastposen fra strømadapteren før du bruker den.
  - Sørg for at det ikke kommer inn vann i strømadapterenheten, eller at den blir våt.
    - Det kan føre til elektrisk støt eller brann.
    - Unngå å bruke produktet utendørs der det kan bli utsatt for regn eller snø.
    - Vær forsiktig så strømadapteren ikke blir våt når du vasker gulvet.
  - Ikke plasser strømadapteren i nærheten av en varmekilde.
    - Ellers kan det oppstå brann.
  - Ha strømadapteren på et godt ventilert sted.
  - Hvis du plasserer AC/DC-strømadapteren slik at den henger med ledningsinngangen vendt oppover, kan det komme vann eller fremmedlegemer inn i adapteren og føre til at den ikke virker som den skal.
- Kontroller at AC/DC-strømadapteren ligger flatt på et bord eller på gulvet.

- Ikke hold produktet opp ned eller flytt det ved å holde i stativet.
  - Produktet kan falle ned og bli skadet eller forårsake personskade.
- Hvis du sitter for nær skjermen i en lengre periode, kan synet ditt bli svekket.
- Ikke bruk luftfukter eller komfyrer rundt produktet.
- Hvil øynene i minst 5 minutter eller se på ting i bakgrunnen hver time du bruker produktet.
- Ikke berør skjermen når produktet har vært på i en lengre periode, da det blir varmt.
- Oppbevar smått tilbehør utilgjengelig for barn.
- Utvis forsiktighet når du justerer produktvinkelen.
  - Du kan sette fast fingrene eller hendene og bli skadet.
  - Hvis produktet vipper for mye, kan det falle ned og føre til skade.
- Ikke plasser tunge gjenstander på produktet.
  - Det kan medføre feil på produktet eller personskade.



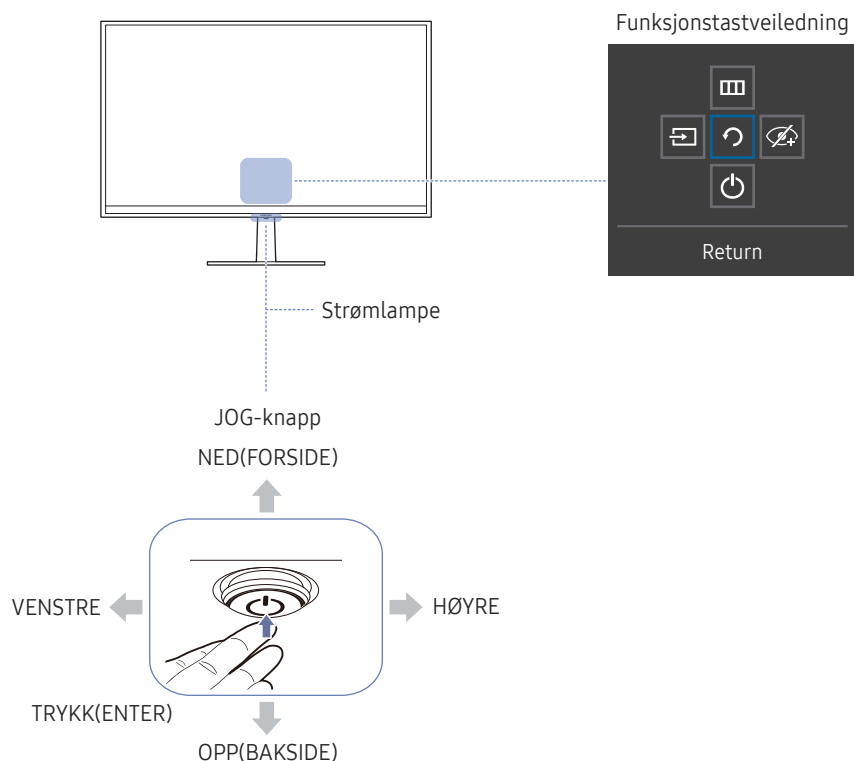
# Kapittel 02


## Forberedelser

### Deler

### Kontrollpanel

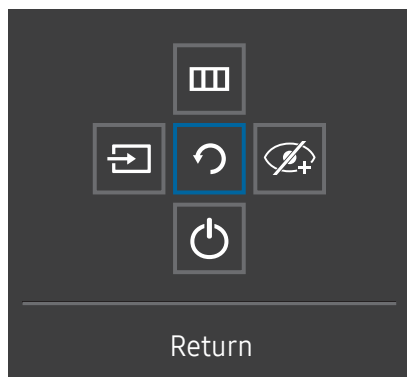
— Fargen og fasongen på delene kan variere fra det som vises. Spesifikasjoner kan endres uten forvarsel for å forbedre kvaliteten.



Deler	Beskrivelse
JOG-knapp	<p>Flerretningsknapp som gjør det enklere å navigere.</p> <p>— JOG-knappen er plassert på midten under skjermen, og har 5 retninger: OPP/NED/VENSTRE/HØYRE/TRYKK(ENTER).</p>
Strømlampe	<p>Denne lampen er en strømstatusindikator og fungerer på denne måten:</p> <ul style="list-style-type: none"><li>• Strømbryter på (på/av-knapp): Strømindikator på</li><li>• Energisparingsmodus: Strømindikator blinker</li><li>• Strømbryter av (på/av-knapp): Strømindikator av</li></ul> <p>— Måten strømindikatoren fungerer på, kan byttes om ved å endre det i menyen. (System → Power LED On) Funksjonstastveiledningen kan variere, avhengig av funksjon eller produktmodell. Se på det faktiske produktet.</p> <p>— Trykk på strømknappen  på JOG-knappen for å slå den på eller av.</p>
Funksjonstastveiledning	<p>Trykk på JOG-knappen når skjermen er slått på. Funksjonstastveiledningen vises. For å få tilgang til skjermmenyen når veiledningen vises, trykker du på den aktuelle retningsknappen på nytt.</p> <p>— Funksjonstastveiledningen kan variere, avhengig av funksjon eller produktmodell. Se på det faktiske produktet.</p>

## Funksjonstastveiledning

— Hvis du vil bruke funksjonstastveiledningen, trykker du på JOG-knappen når skjermen er slått på. Følgende vindu vises:



OPP/NED/VENSTRE/HØYRE: Flytt til det elementet du ønsker. Beskrivelsen for hvert element vises når du endrer fokus.

— Når OSD-menyen ikke vises på produktet kan JOG-knappen brukes som nedenfor.

— Opp : Endre innstillingene for **Brightness**, **Contrast** og **Sharpness**.

— Ned : Endre innstillingen for **Volume**.

— Venstre eller høyre: Endre innstillingen for **Source**.

TRYKK(ENTER): Det valgte elementet brukes.

Deler	Beskrivelse
<b>Source</b>	Velg  for å endre inndatakilde ved å bevege JOG-knappen i skjermbildet for funksjonstastveiledningen. Hvis inndatasignalet blir endret, vises det en melding øverst til venstre på skjermen.
<b>Menu</b>	Velger  ved å flytte JOG-knappen i skjermbildet med funksjonstastveiledningen. Dette produktet viser menyen som en skjermmeny. Skjermmenylås: Lås skjermmenyen for å beholde de gjeldende innstillingene eller hindre andre brukere fra å endre innstillingene. Aktiver/deaktiver: Aktiver eller deaktiver skjermmenylåsen ved å vise Meny-skjermen, flytte JOG-knappen mot høyre for å gå til neste trinn og deretter holde knappen mot venstre i 10 sekunder til Funksjonstastveiledningen forsvinner. — Hvis skjermmenylåsen er aktivert, kan <b>Brightness</b> og <b>Contrast</b> justeres. <b>Eye Saver Mode</b> , <b>Sound (Volume)</b> og <b>HDMI-CEC</b> er tilgjengelige. <b>Self Diagnosis</b> og <b>Information</b> kan vises.
<b>Eye Saver Mode</b>	Velger  ved å flytte JOG-knappen i skjermbildet med funksjonstastveiledningen. Trykk for å aktivere eller deaktivere <b>Eye Saver Mode</b> . (  : <b>On</b> ,  : <b>Off</b> ) Elementene nedenfor er ikke tilgjengelige hvis funksjonen <b>Eye Saver Mode</b> er tilgjengelig. <ul style="list-style-type: none"><li>• <b>Picture</b> → <b>Picture Mode</b>, <b>Brightness</b>, <b>Color</b>, <b>Game Mode</b></li><li>• <b>System</b> → <b>Eco Saving Plus</b></li></ul>
<b>Power Off</b>	Velger  for å slå av produktet ved å bevege JOG-knappen i skjermbildet for funksjonstastveiledningen.
<b>Return</b>	Avslutt Funksjonstastveiledningsmenyen ved å bruke JOG-knappen til å velge  -ikonet når skjermbildet med funksjonstastveiledningen vises.

— På grunn av funksjonell variasjon kan alternativene i funksjonstastveiledningen være annerledes på noen modeller.

## Direktetastveiledning

— På skjermen Direktetastveiledning vises følgende menyalternativer når produktet er slått på eller inngangskilden er endret.

— Siden med funksjonsknappene viser om **Eye Saver Mode** er aktivert.

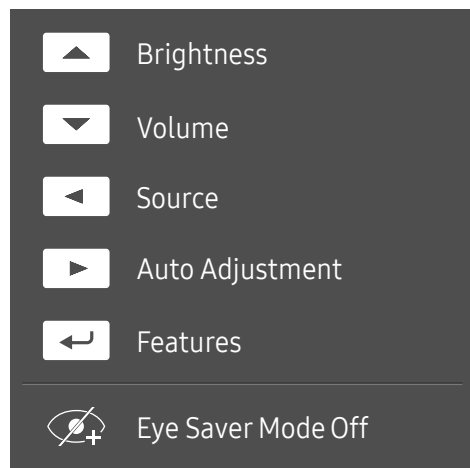


: On



: Off

### Analog modus



— Analog-modus

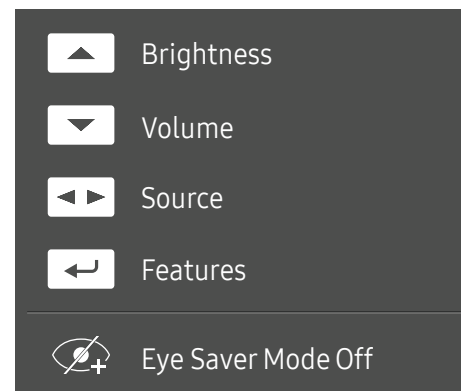
- OPP: Juster **Brightness, Contrast**.
- NED: Juster **Volume, Mute**.
- VENSTRE: Juster **Source**.
- HØYRE: Juster **Auto Adjustment**.

— Hvis du endrer oppløsningen i Egenskaper for skjerm, aktiveres funksjonen **Auto Adjustment**.

— Denne funksjonen er bare tilgjengelig i **Analog**-modus.

- TRYKK(ENTER): Vis funksjonstastveiledningen.

### HDMI, DisplayPort-modus

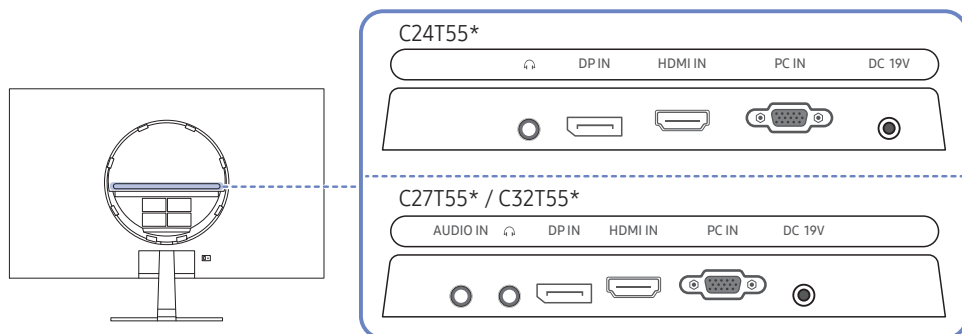





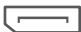

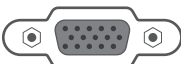

— HDMI, DisplayPort-modus

- OPP: Juster **Brightness, Contrast, Sharpness**.
- NED: Juster **Volume, Mute**.
- VENSTRE/HØYRE: Juster **Source**.
- TRYKK(ENTER): Vis funksjonstastveiledningen.

## Typer porter

- De tilgjengelige funksjonene kan variere avhengig av produktmodell. Fargen og fasongen på delene kan variere fra det som vises. Spesifikasjoner kan endres uten forvarsel for å forbedre kvaliteten. Se på det faktiske produktet.

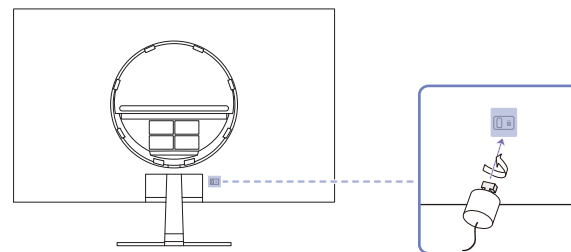


Port	Beskrivelse
AUDIO IN 	Mottar lyd fra en PC via en lydkabel. — Kun C27T55* / C32T55*-modellen
 	Kobles til en lydenhet, for eksempel hodetelefoner eller øreplugger.
DP IN 	Kobler til en PC ved hjelp av en DP-kabel.
HDMI IN 	Kobler seg til en kildeenhet ved hjelp av en HDMI-kabel eller HDMI-DVI-kabel.
PC IN 	Kobles til en PC med D-SUB-kabelen.
DC 19V 	Kobles til strømadapteren.

## Antityverilås

- En antityverilås lar deg bruke produktet sikkert selv på offentlige steder.
- Låseenhetens fasong og låsemetode avhenger av produsenten. Se i brukerveiledningen som følger med din antityverilåseenhet for mer informasjon.

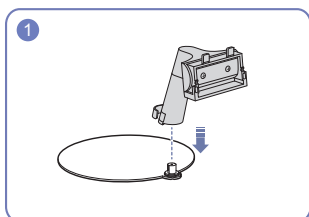
### Slik låser du en antityverilåseenhet:



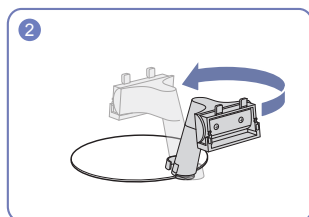
- 1 Fest kabelen til antityverilåseenheten til en tung gjenstand som et skrivebord.
- 2 Dra en ende av kabelen gjennom løkken på den andre enden.
- 3 Sett låseenheten inn i antityverilåsesporet på baksiden av produktet.
- 4 Lås låseenheten.
  - En antityverilåseenhet kan kjøpes separat.
  - Se i brukerveiledningen som følger med din antityverilåseenhet for mer informasjon.
  - Antityverilåseenheter kan kjøpes hos elektronikkforhandlere eller på Internett.

# Installasjon

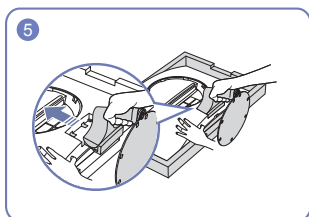
## Feste stativet



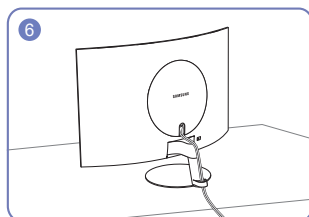
Sett stativstøtten i stativet i retningen som vises på figuren.



Drei stativsøylen 180° til normal posisjon.



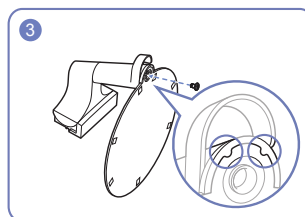
Hold hoveddelen av produktet med hånden som vist på figuren. Dytt det monterte stativet inn i hoveddelen i pilretningen som vist på figuren.



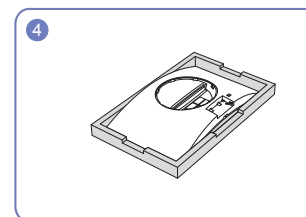
Koble til strømforsyningen og signalkabelen som vist på figuren.

— Før du monterer produktet, plasserer du det på et flatt og stabilt underlag så skjermen vender nedover.

**⚠** Produktet er buet. Hvis du øver trykk på produktet når det ligger på et flatt underlag, kan det skade produktet. Når produktet ligger på underlaget, vendt opp eller ned, må det ikke utsettes for trykk.



Juster stativet i forhold til stativsøyleveiledningen og deretter stram skruen på bunnen av stativet for å feste det.

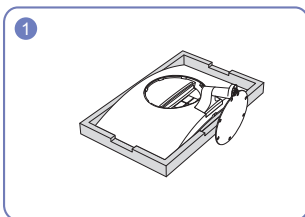


Plasser den beskyttende isoporen (puten) som følger med i pakken, på gulvet, og plasser produktet med forsiden ned på isoporen, som vist på bildet. Hvis du ikke har isopor, kan du bruke en tykk sittematte.

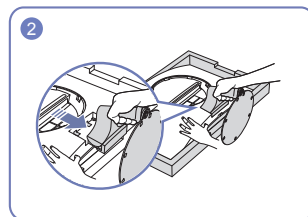
## Slik fjerner du stativet

— Før du demonterer stativet fra produktet, må du legge produktet på et flatt og stabilt underlag med skjermen vendt nedover.

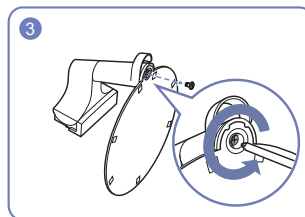
⚠ Produktet er buet. Hvis du øver trykk på produktet når det ligger på et flatt underlag, kan det skade produktet. Når produktet ligger på underlaget, vendt opp eller ned, må det ikke utsettes for trykk.



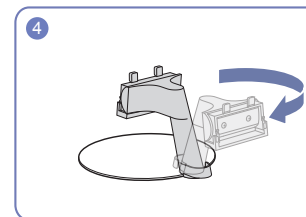
Plasser den beskyttende isoporen (puten) som følger med i pakken, på gulvet, og plasser produktet med forsiden ned på isoporen, som vist på bildet. Hvis du ikke har isopor, kan du bruke en tykk sittematte.



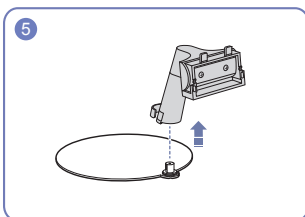
Trykk på den nederste delen av skjermen med den ene hånden og trekk stativet med den andre hånden i pilretningen som vist på figuren.



Ta stativstøtten ut av stativet ved å skru skruen i pilretningen som vist på figuren.

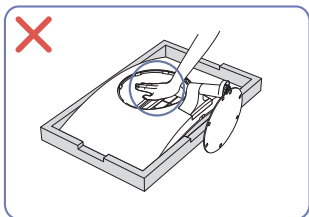


Drei stativsøylen 180°.

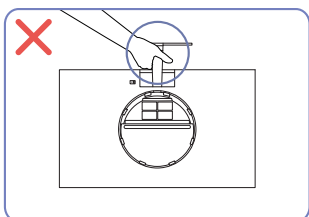


Fjern stativhalsen fra stativet i den retningen som vises i illustrasjonen.

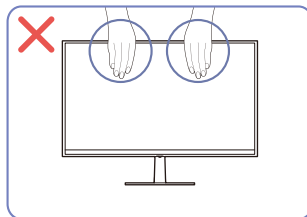
## Forholdsregler ved flytting av produktet



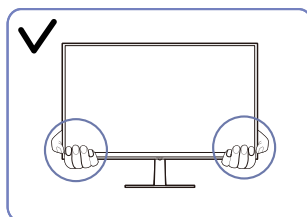
- Ikke trykk ned på produktet. Det er en risiko for at produktet kan bli skadet.



- Ikke hold produktet oppned bare etter stativet.



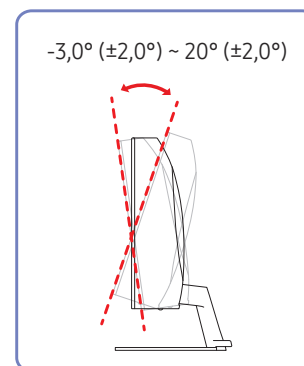
- Ikke trykk direkte på skjermen.
- Ikke hold på skjermen når du flytter produktet.



- Hold i hjørnene eller kantene på produktet når du flytter det.

## Justere helningen på produktet

— Fargen og fasongen på delene kan variere fra det som vises. Spesifikasjoner kan endres uten forvarsel for å forbedre kvaliteten.



- Produktvinkelen kan justeres.
- Hold den nedre delen av produktet og juster vippingen nøye.

# Kapittel 03

## Koble til og bruke en kildeenhet

### Les informasjonen nedenfor før du monterer produktet.

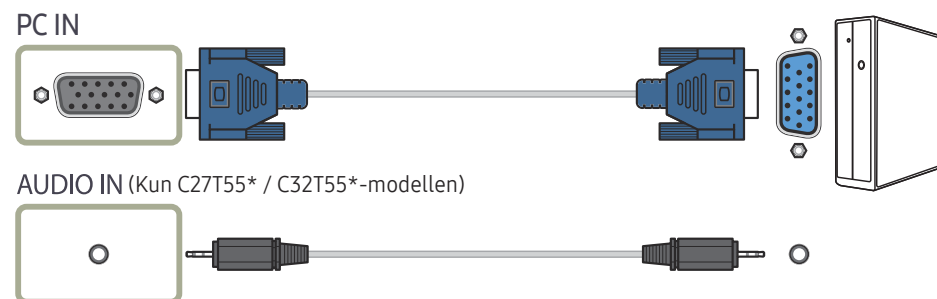
- 1 Før du installerer produktet, må du kontrollere formen til begge de medfølgende signalkablene og formen og plasseringen til portene på produktet og den eksterne enheten.
- 2 Før du installerer produktet, må du ta av strømkablene på både produktet og den eksterne enheten, slik at ikke produktet skades på grunn av kortslutning eller overstrøm.
- 3 Når alle signalkablene er koblet til på riktig måte, kobler du til strømkablene bak på produktet og den eksterne enheten.
- 4 Når installasjonen er fullført, må du lese bruksanvisningen for å gjøre deg kjent med produktfunksjonene, forholdsreglene og annen informasjon som er nødvendig for å kunne bruke skjermen på riktig måte.

### Koble til og bruke en PC

Velg en tilkoblingsmetode som passer din PC.

- Tilkobling av deler kan variere i forskjellige produkter.
- Portene kan variere, avhengig av produktet.
- Kontroller først at strømkablene på produktet og endre enheter (f.eks. PC, TV-boks osv.) er fjernet.

### Tilkobling med D-SUB-kabelen (analog type)





## Tilkobling med en HDMI-kabel




— Når du kobler til en HDMI-kabel, bør du bruke kabelen som ble levert sammen med komponentene til produktet. Hvis du bruker en HDMI-kabel som ikke er levert av Samsung, kan bildekvaliteten bli forringet.

## Tilkobling med en HDMI-DVI-kabel



AUDIO IN (Kun C27T55\* / C32T55\*-modellen)



- Lydfunksjonen støttes ikke hvis kildeenheten er koblet til ved hjelp av HDMI-DVI-kabelen.
- Det er mulig at optimal oppløsning ikke er tilgjengelig med en HDMI-DVI-kabel.
- Hvis du kobler til en PC ved hjelp av en HDMI-DVI-kabel, må du velge **DVI PC**. (  → **System** → **PC/AV Mode** → **HDMI** )

## Tilkobling med en DP-kabel



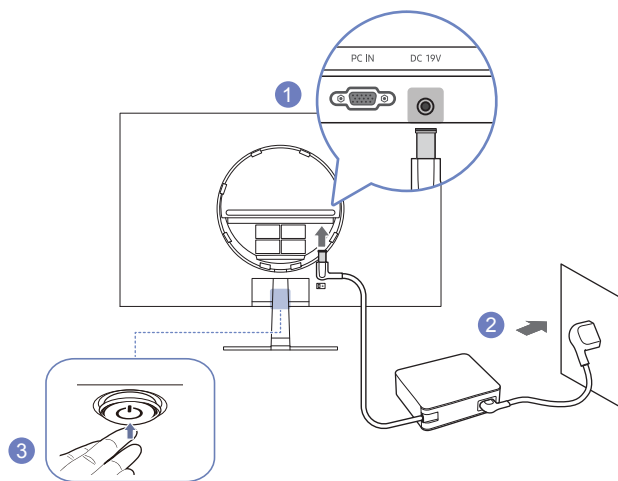
— Vi anbefaler en DP-kabel som er kortere enn 1,5 m. Hvis du bruker en kabel som er lengre enn 1,5 m, kan det påvirke bildekvaliteten.

## Koble til hodetelefoner eller øreplugger



- Bruk hodetelefoner når du aktiverer lyd med en D-SUB + AUDIO (Kun C27T55\* / C32T55\*-modellen), HDMI- eller DP-kabel.
- Kontakten for hodetelefoner og øreplugger støtter bare TRS-plugg av 3-ledertype.

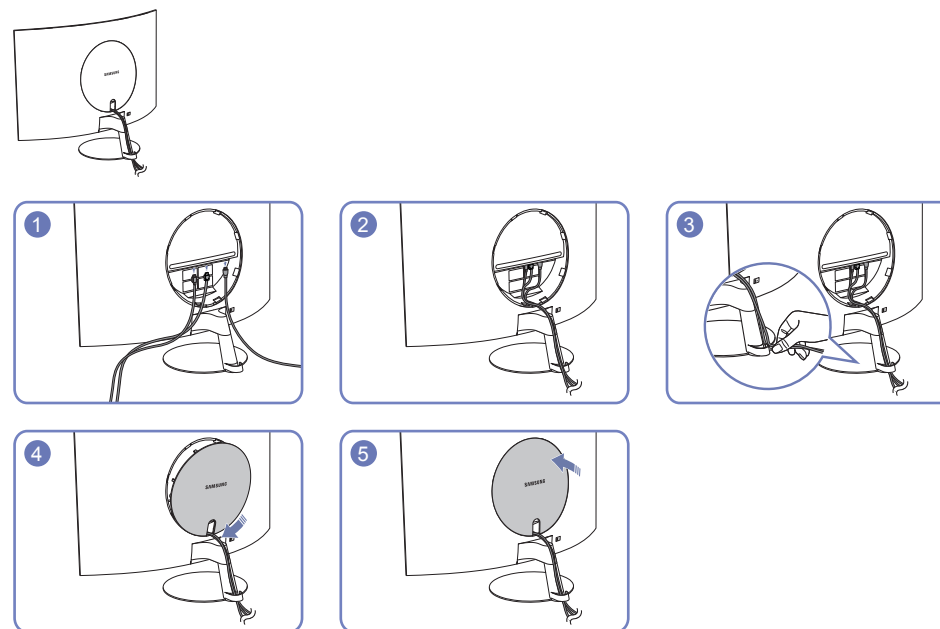
## Koble til strømmen



- 1 Koble strømkabelen til strømadapteren. Deretter kobler du strømadapteren til DC 19V-porten på baksiden av produktet.
- 2 Så kobler du strømkabelen til strømuttaket.
- 3 Trykk på JOG-knappen nederst på produktet for å slå den på.

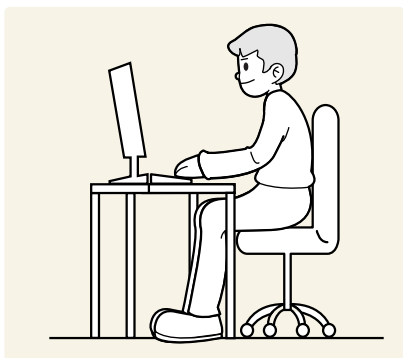
— Inngangsspenningen veksles automatisk.

## Rydde i de tilkoblede kablene



---

## Riktig stilling ved bruk av produktet



Bruk produktet med følgende riktige kroppsstilling:

- Rett opp ryggen.
- La det være en avstand på 45 til 50 cm mellom øynene og skjermen, og se litt nedover på skjermen.
- Ha øynene rett foran skjermen.
- Juster vinkelen slik at det ikke reflekteres lys på skjermen.
- Hold underarmene i rett vinkel ut fra overarmene og med rett linje til håndbaken.
- Ha omtrent rett vinkel i albue.
- Juster høyden på produktet slik at du kan ha knærne bøyd i minst 90 grader, hælene i kontakt med gulvet og armene lavere enn hjertet.
- Gjør øyeøvelsene eller blunk ofte. Det vil lindre trøtthet i øynene.

---

## Driverinstallasjon

- Du kan angi optimal oppløsning og frekvens for dette produktet ved å installere tilsvarende drivere for dette produktet.
- Hvis du vil installere den nyeste versjonen av produktdriveren, laster du den ned fra nettstedet Samsung Electronics på <http://www.samsung.com>.

## Velge optimal oppløsning

Det vises en informasjonsmelding om innstilling av optimal oppløsning første gang du slår på produktet etter at det er kjøpt.

Velg et språk på informasjonsmeldingen, og endre oppløsningen på PC-en til optimal innstilling.

- Hvis den optimale oppløsningen ikke er valgt, vil meldingen vises opptil tre ganger i en angitt periode selv om produktet slås av og på igjen.
- Slik stiller du inn optimal oppløsning for datamaskinen. Se (Spørsmål og svar) → [“Hvordan kan jeg endre oppløsningen?”](#)

# Kapittel 04

## Skjermoppsett

Funksjonstastveiledning →  → **Picture**

Konfigurer skjerminnstillingene, for eksempel lysstyrke. Det gis en detaljert beskrivelse av hver funksjon. Referer til produktet for detaljer.

— De tilgjengelige funksjonene kan variere avhengig av produktmodell. Fargen og fasongen på delene kan variere fra det som vises. Spesifikasjoner kan endres uten forvarsel for å forbedre kvaliteten.

### Picture Mode

Denne menyen gir en optimal bildekvalitet som passer til miljøet der produktet skal brukes.

- Dette alternativet er ikke tilgjengelig når **Eco Saving Plus** er aktivert.
- Dette alternativet er ikke tilgjengelig når **Game Mode** er aktivert.
- Dette alternativet er ikke tilgjengelig når **Eye Saver Mode** er aktivert.

### I PC-modus

- **Custom:** Tilpass kontrasten og lysstyrken etter behov.
- **Standard:** Få en bildekvalitet som passer til å redigere dokumenter eller bruke Internett.
- **Cinema:** Få lysstyrken og skarpheten til skjermer som passer til å se på video- og DVD-innhold.
- **Dynamic Contrast:** Oppnå balansert lysstyrke med automatisk kontrastjustering.

### I AV-modus

Når den eksterne inngangen er koblet til gjennom HDMI/DP og **PC/AV Mode** er angitt til **AV**, har **Picture Mode** fire automatiske bildeinnstillinger (**Dynamic**, **Standard**, **Movie** og **Custom**) som er forhåndsinnstilt på fabrikk. Du kan aktivere enten **Dynamic**, **Standard**, **Movie** eller **Custom**. Du kan velge **Custom**, som automatisk henter frem dine egne bildeinnstillinger.

- **Dynamic:** Velg denne innstillingen for å oppnå skarpere bilde enn i **Standard**-modus.
- **Standard:** Velg denne innstillingen hvis apparatet brukes i omgivelser med sterkt lys.
- **Movie:** Velg denne innstillingen hvis apparatet brukes i omgivelser med svakt lys. Dette reduserer strømforbruk og er mindre anstrengende for øynene.
- **Custom:** Velg denne innstillingen hvis du vil justere bildet selv.

---

## Brightness

Juster den generelle lysstyrken til bildet. (Område: 0–100)

En høyere verdi gjør at bildet virker lysere.

- Denne menyen er ikke tilgjengelig når **Picture Mode** er angitt til **Dynamic Contrast**-modus.
- Dette alternativet er ikke tilgjengelig når **Eco Saving Plus** er aktivert.
- Dette alternativet er ikke tilgjengelig når **Eye Saver Mode** er aktivert.

## Contrast

Juster kontrasten mellom gjenstandene og bakgrunnen. (Område: 0–100)

En høyere verdi øker kontrasten for å gjøre så objektet virker nærmere.

- Dette alternativet er ikke tilgjengelig når **Picture Mode** er i modusen **Cinema** eller **Dynamic Contrast**.
- Dette alternativet er ikke tilgjengelig når **Game Mode** er aktivert.

## Sharpness

Gjør omrisset til objekter klarere eller mer utydelig. (Område: 0–100)

En høyere verdi gjør omrisset til objekter klarere.

- Dette alternativet er ikke tilgjengelig når **Picture Mode** er i modusen **Cinema** eller **Dynamic Contrast**.
- Dette alternativet er ikke tilgjengelig når **Game Mode** er aktivert.

---

## Color

Juster skjermens fargetone.

- Denne menyen er ikke tilgjengelig når **Picture Mode** er angitt til **Cinema**- eller **Dynamic Contrast**-modus.
- Dette alternativet er ikke tilgjengelig når **Game Mode** er aktivert.
- Dette alternativet er ikke tilgjengelig når **Eye Saver Mode** er aktivert.
- **Color Tone**: Velg den fargetonen som passer best til dine visningsbehov.
  - **Cool 2**: Angi at fargetemperaturen skal være kaldere enn **Cool 1**.
  - **Cool 1**: Angi at fargetemperaturen skal være lavere enn **Normal**-modus.
  - **Normal**: Vis standard fargetone.
  - **Warm 1**: Angi at fargetemperaturen skal være høyere enn **Normal**-modus.
  - **Warm 2**: Angi at fargetemperaturen skal være varmere enn **Warm 1**.
  - **Custom**: Tilpass fargetonen.
- Når den eksterne inngangen er koblet til gjennom HDMI/DP og **PC/AV Mode** er angitt til **AV**, har **Color Tone** fire fargetemperaturinnstillinger (**Cool**, **Normal**, **Warm** og **Custom**).
- **Red**: Juster metningsnivået for rødt. Verdier nærmere 100 betyr at fargen har større intensitet.
- **Green**: Juster metningsnivået for grønt. Verdier nærmere 100 betyr at fargen har større intensitet.
- **Blue**: Juster metningsnivået for blått. Verdier nærmere 100 betyr at fargen har større intensitet.
- **Gamma**: Juster midtnivået for lystetthet.
  - **Mode1** / **Mode2** / **Mode3**

---

## Black Level

Hvis en DVD-spiller eller digitalboks er koblet til produktet via HDMI, kan det oppstå billeddegradering (kontrast/fargedegradering, svartnivå osv.), avhengig av tilkoblet kildeenhet.

I dette tilfellet kan **Black Level** brukes til å justere bildekvaliteten.

— Denne funksjonen er bare tilgjengelig i **HDMI**-modus.

- **Normal**: Velg denne modusen når det ikke er noen degradering i kontrastforhold.
- **Low**: Velg denne modusen for å redusere svartnivå og øke hvitnivået når det er degradering i kontrastforhold.

— **Black Level** er kanskje ikke kompatibel med alle kildeenheter.

— **Black Level**-funksjonen aktiveres bare ved en bestemt **AV**-oppløsning, for eksempel 720p ved 60 Hz og 1080p ved 60 Hz.

## Eye Saver Mode

Gir optimal bildekvalitet som passer for å hvile øynene.

TÜV Rheinlands "Low Blue Light Content" er en sertifisering for produkter som oppfyller kravene til lavere nivåer for blått lys. Når **Eye Saver Mode** er satt til **On**, vil det blå lyset med en bølgelengde på cirka 400 nm reduseres og gi en optimal bildekvalitet som passer for at øynene skal få hvile. Samtidig er det blå lyset lavere enn i standardinnstillingene, slik det er testet av TÜV Rheinland, og sertifisert for å oppfylle kravene til TÜV Rheinlands standarder for "Low Blue Light Content".

---

## Game Mode

Konfigurer produktskjerminnstillingene for spillmodus.

Bruk denne funksjonen når du spiller spill på en PC eller når en spillkonsoll som for eksempel PlayStation™ eller Xbox™ er tilkoblet.

— Dette alternativet er ikke tilgjengelig når **Eye Saver Mode** er aktivert.

— Når produktet slås av, går i strømsparingsmodus eller endrer inndatakilder, slås **Game Mode Off** selv om den er satt til **On**.

— Hvis du vil at **Game Mode** alltid skal være aktivert, velger du **Always On**.

## Response Time

Øk respons hastigheten for skjermen slik at video vises mer livaktig og naturlig.

— Bruk modusen **Standard** når du ikke ser på video eller spiller spill.

---

## Screen Ratio

Endre bildestørrelsen.

### I PC-modus

- **Auto:** Vis bilde i samsvar med størrelsesforholdet fra inndatakilden.
- **Wide:** Vis bildet i fullskjerm uansett størrelsesforholdet fra inndatakilden.

### I AV-modus

- **4:3:** Vis bildet med størrelsesforholdet 4:3. Passer til videoer og standard TV-programmer.
- **16:9:** Vis bildet med størrelsesforholdet 16:9.
- **Screen Fit:** Vis bildet med det opprinnelige størrelsesforholdet uten avkutting.

— Funksjonen støttes kanskje ikke, avhengig av portene på produktet.

— Det er mulig å endre **Screen Ratio** når følgende betingelser er oppfylt.

— Inndatakilden er 480p, 576p, 720p eller 1080p, og produktet viser normalt bilde (ikke alle modeller støtter alle disse signalene.).

— Dette kan bare angis når den eksterne inngangen er koblet til gjennom HDMI/DP og **PC/AV Mode** er angitt til **AV**.

— dette alternativet er tilgjengelig når **FreeSync** er deaktivert.

---

## Screen Adjustment

— Tilkobling med en HDMI/DP-kabel

— Dette alternativet er bare tilgjengelig når **PC/AV Mode** er angitt til **AV**.

— Denne menyen er bare tilgjengelig når **Screen Ratio** er satt til **Screen Fit** i **AV**-modus.

Når 480p, 576p, 720p eller 1080p er angitt i **AV**-modus og skjermen viser normalt bilde, velger du **Screen Fit** for å justere horisontal posisjon og vertikal posisjon i 0–6 nivåer.

— **Coarse, Fine:** Denne funksjonen er bare tilgjengelig i **Analog**-modus.

### Konfigurere H-Position og V-Position

**H-Position:** Flytt skjermbildet til venstre eller høyre.

**V-Position:** Flytt skjermbildet opp eller ned.

# Kapittel 05

## Justere innstillingene for OSD (skjermmenyen)

Funksjonstastveiledning →  → [OnScreen Display](#)

Det gis en detaljert beskrivelse av hver funksjon. Referer til produktet for detaljer.

— De tilgjengelige funksjonene kan variere avhengig av produktmodell. Fargen og fasongen på delene kan variere fra det som vises. Spesifikasjoner kan endres uten forvarsel for å forbedre kvaliteten.

### Transparency

Angi gjennomsiktigheten for menyvinduene.

### Position

#### H-Position

Flytt menyen til venstre eller høyre.

#### V-Position

Flytt menyen opp eller ned.

### Language

Angi menyspråket.

— En endring i språkinnstillingen vil bare gjelde for skjermmenyen.

— Den vil ikke gjelde andre funksjoner på PCen.

### Display Time

OSD-menyen forsvinner automatisk hvis menyen ikke brukes i et visst tidsrom.

**Display Time** er en funksjon som brukes til å angi hvor lang tid det skal gå før OSD-menyen skal forsvinne.



# Kapittel 06

## Oppsett og tilbakestilling

Funksjonstastveiledning →  → **System**

Det gis en detaljert beskrivelse av hver funksjon. Referer til produktet for detaljer.

— De tilgjengelige funksjonene kan variere avhengig av produktmodell. Fargen og fasongen på delene kan variere fra det som vises. Spesifikasjoner kan endres uten forvarsel for å forbedre kvaliteten.

### FreeSync

— Denne funksjonen støtter ikke **Analog** modus.

**FreeSync**-teknologi er en løsning som eliminerer screen tearing uten den vanlige forsinkelsen og ventetiden.

Denne funksjonen gjør at du ikke opplever screen tearing (riving) eller forsinkelse ved spilling. Du får en bedre spillopplevelse.

Menyelementene for **FreeSync** som vises på skjermen, kan variere, avhengig av skjermmodellen og kompatibilitet med AMD-grafikkortet.

- **Off**: Deaktiver **FreeSync**.
- **On**: Slå på AMD-grafikkortets **FreeSync**-funksjon. Du kan oppleve periodevis flimring når du spiller enkelte spill.

Bruk den optimale oppløsningen når du bruker **FreeSync**.

Hvis du vil vite hvordan du angir oppdateringsfrekvensen, kan du se **Spørsmål og svar → Hvordan endrer jeg frekvensen?**

— **FreeSync**-funksjonen kan kun aktiveres i **HDMI**- eller **DisplayPort**-modus.

Bruk HDMI/DP-kabelen som følger med fra produsenten når du bruker **FreeSync**.

Hvis du bruker funksjonen **FreeSync** mens du spiller et spill, kan følgende symptomer oppstå:

- Skjermen kan flimre, avhengig av typen grafikkort, innstillingene i spillet eller videoen som spilles av. Prøv følgende: reduser verdiene i spillinnstillingene, endre den gjeldende **FreeSync**-modusen til **Off**, eller gå til AMDs nettsted for å kontrollere versjonen av grafikkdriveren og oppdatere til den siste versjonen.
- Mens du bruker funksjonen **FreeSync**, kan skjermen flimre på grunn av variasjoner i utgangsfrekvensen fra grafikkortet.

- Responshastigheten kan variere under spilling, avhengig av oppløsningen. Generelt reduserer en høyere oppløsning responshastigheten.

- Skjermens lydkvalitet kan bli forringet.

— Hvis det oppstår problemer når du bruker funksjonen, kan du kontakte Samsungs servicesenter.

— Hvis du endrer skjermoppløsningen mens funksjonen er **On**, kan skjermen innimellom bli svart, avhengig av grafikkortet. Sett **FreeSync** til **Off**, og endre oppløsningen.

— Funksjonen er ikke tilgjengelig på enheter (f.eks. AV-enheter) som ikke har et AMD-grafikkort. Hvis funksjonen brukes, kan skjermen fungere dårlig.

### Modellene i grafikkortlisten støtter FreeSync

**FreeSync** kan bare brukes sammen med bestemte modeller med AMD-grafikkort. Se den følgende listen for å se hvilke grafikkort som støttes:

Sørg for å installere de nyeste offisielle grafikkortdriverne fra AMD som støtter **FreeSync**.

— Du finner flere AMD-grafikkortmodeller som støtter **FreeSync**-funksjonen på det offisielle AMD-nettstedet.

— Velg **FreeSync Off** hvis du bruker et grafikkort fra en annen produsent.

— Når du bruker **FreeSync**-funksjonen via HDMI-kabelen, fungerer den kanskje ikke på grunn av båndbreddebegrensningen for noen AMD-grafikkort.

- |   |   |
|---|---|
| • Radeon™ RX Vega series  | • Radeon™ Pro Duo (2016 edition)                        |
| • Radeon™ RX 500 series   | • Radeon™ R9 Nano series                                |
| • Radeon™ RX 400 series   | • Radeon™ R9 Fury series                                |
| • Radeon™ R9/R7 300 series (unntatt R9 370/X, R7 370/X, R7 265) | • Radeon™ R9/R7 200 series (unntatt R9 270/X, R9 280/X) |

---

## Sound

Modellene C24T55\* støttes ikke.

### Volume

Endre innstillingen for **Volume**.

### Sound Mode

- **Standard**: Velger normal lydmodus.
- **Music**: Fremhever musikk fremfor stemmer.
- **Movie**: Gir best lyd for filmer.
- **Clear Voice**: Fremhever stemmer fremfor andre lyder.

### Select Sound

- **Stereo**: Aktiver lyden fra både venstre og høyre høyttaler.
- **Left Channel** : Angi at venstre og høyre høyttaler skal spille av bare fra den venstre kanalen til lydkilden.
- **Right Channel** : Angi at venstre og høyre høyttaler skal spille av bare fra den høyre kanalen til lydkilden.

---

## Volume

Modellene C27T55\* / C32T55\* støttes ikke.

Endre innstillingen for **Volume**.

### Eco Saving Plus

Reduser energiforbruket sammenlignet med forbruket ved maksimal lysstyrke.

— Dette alternativet er ikke tilgjengelig når **Picture Mode** er i modusen **Dynamic Contrast**.

— Dette alternativet er ikke tilgjengelig når **Game Mode** er aktivert.

— Dette alternativet er ikke tilgjengelig når **Eye Saver Mode** er aktivert.

- **Off**: Deaktiver **Eco Saving Plus**-funksjonen.
- **Auto**: Strømforbruket vil automatisk bli redusert med omtrent 10 % i forhold til den gjeldende innstillingen.  
(Hvor mye strømforbruket reduseres avhenger av skjermens lysstyrke.)
- **Low**: Sparer opptil 25 % energi sammenlignet med maksimal lysstyrke.
- **High**: Sparer opptil 50 % energi sammenlignet med maksimal lysstyrke.

---

## Dynamic Brightness

Angi at lysstyrken skal justeres automatisk for å få best mulig skjermkontrast til forholdene.

- **Off / On**

## Off Timer Plus

### Konfigurere Off Timer

**Off Timer:** Slå på **Off Timer**-modus.

**Turn Off After:** Tidsinnstilt avslåing kan angis fra 1 til 23 timer. Produktet blir slått av automatisk etter angitt antall timer.

- Dette alternativet er bare tilgjengelig når **Off Timer** er angitt til **On**.
- For produkter på markedet i noen regioner er **Off Timer** angitt til automatisk aktivering 4 timer etter at produktet er slått på. Dette gjøres i samsvar med regulering av strømforsyningen. Hvis du ikke vil at tidsinnstilt avslåing skal aktiveres, kan du gå til **III** → **System** → **Off Timer Plus** og sette **Off Timer** til **Off**.

### Konfigurere Eco Timer

**Eco Timer:** Slå på **Eco Timer**-modus.

**Eco Off After:** **Eco Timer** kan stilles til mellom 10 og 180 minutter. Produktet blir slått av automatisk etter at den angitte tiden er gått.

- Dette alternativet er bare tilgjengelig når **Eco Timer** er angitt til **On**.

---

## PC/AV Mode

Angi **PC/AV Mode** til **AV**. Bilde størrelsen blir forstørret.

Dette alternativet er nyttig når du ser på en film.

- **PC:** Angi til **"PC"** når den er koblet til en PC.
- **AV:** Angi til **"AV"** når den er koblet til en AV-enhet.
- **DVI PC:** Hvis du kobler til en PC ved hjelp av en HDMI-DVI-kabel, må du velge **DVI PC**.
  - Modellene C24T55\* støttes ikke.
- Denne funksjonen støtter ikke **Analog** modus.
- Bare produkter med visningsområde på 16:9 eller 16:10 støttes.
- Hvis produktet er i **HDMI**, **DisplayPort**-modus og skjermen viser **Check the cable connection and the settings of the source device.**, trykker du på JOG-knappen for å vise funksjonsknappskjermbildet, og deretter velger du **III** → **System** → **PC/AV Mode** → **HDMI : PC, AV** eller **DVI PC** / **DisplayPort : PC** eller **AV**.

## Source Detection

Velg enten **Auto** eller **Manual** som metode for gjenkjenning av inndatasignalet.

---

## Key Repeat Time

Kontroller responshastigheten for en knapp når noen trykker på den.

Du kan velge **Acceleration**, **1 sec** eller **2 sec**. Hvis du velger **No Repeat**, reagerer en kommando bare én gang når det blir trykket på en knapp.

## Power LED On

Konfigurer innstillingene for å aktivere eller deaktivere strømlampen som er plassert på nedre del av produktet.


- **Working**: Strømlampen er på når produktet er slått på.
- **Stand-by**: Strømlampen er på når produktet er slått av.

## HDMI-CEC

Aktiverer eller deaktiverer HDMI-CEC.

# Kapittel 07

## Support

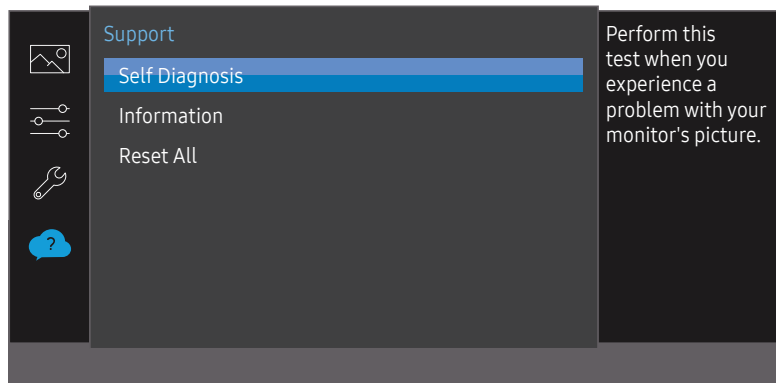
Funksjonstastveiledning →  → Support

Det gis en detaljert beskrivelse av hver funksjon. Referer til produktet for detaljer.

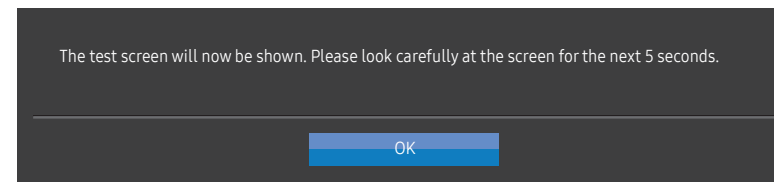
— De tilgjengelige funksjonene kan variere avhengig av produktmodell. Fargen og fasongen på delene kan variere fra det som vises. Spesifikasjoner kan endres uten forvarsel for å forbedre kvaliteten.

## Self Diagnosis

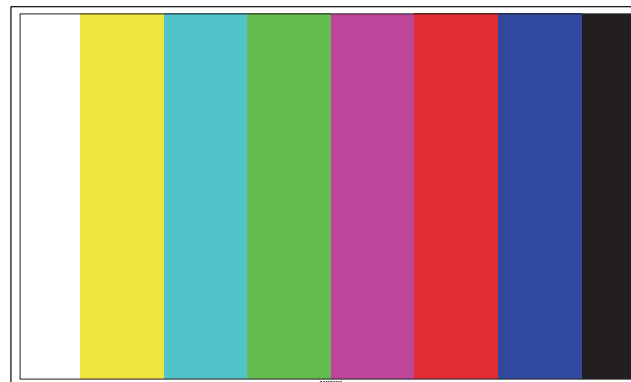
1 Bruk funksjonstastveiledningen og gå til  → Support → Self Diagnosis.



2 Velg **OK** når følgende skjermbilde vises.

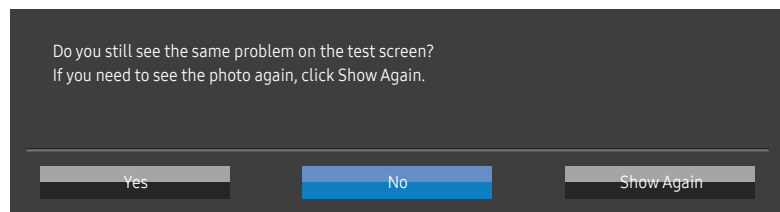


- Vurder testskjermbildet.

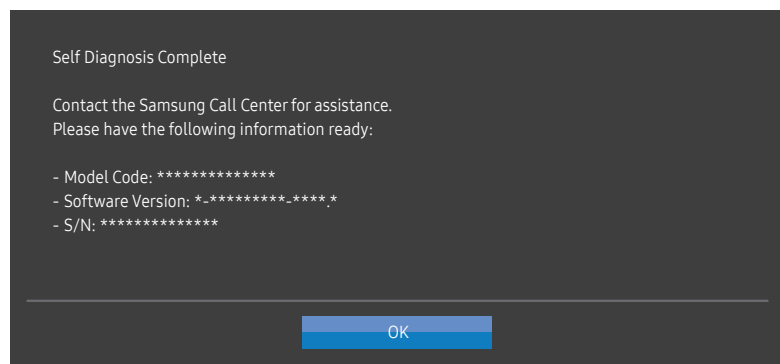


— Du må aldri koble fra strømforsyningen eller endre inngangskilde under egendiagnose. Unngå å avbryte testing hvis det er mulig.

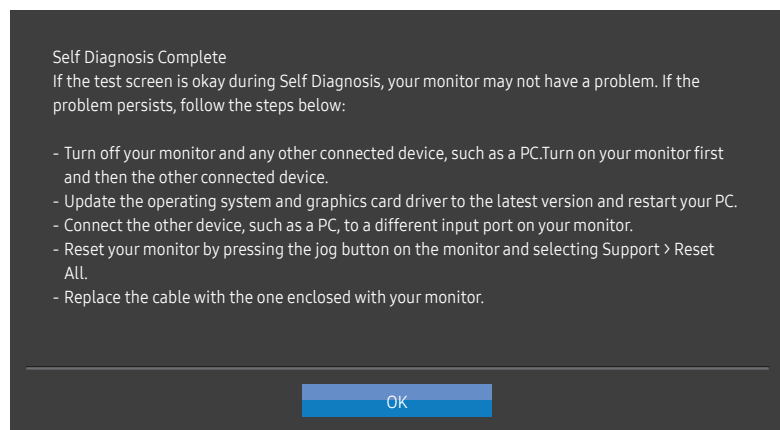
### 3 Basert på testresultatet velger du **Yes** / **No** / **Show Again**.



- Du ser følgende skjermbilde når du velger **Yes**.



- Du ser følgende skjermbilde når du velger **No**.



## Information

Kontroller inndatakildemodusen, frekvensen og oppløsningen som er i bruk, samt gjeldende produktversjon.

## Reset All

Sett alle innstillinger for produktet tilbake til standard fabrikkinnstillinger.

# Kapittel 08

## Installere programvaren

### Easy Setting Box



#### Easy Setting Box

Ved hjelp av Easy Setting Box kan brukerne dele inn skjermen i flere deler.

Hvis du vil installere den nyeste versjonen av Easy Setting Box, laster du den ned fra nettstedet Samsung Electronics på <http://www.samsung.com>.

- Programvaren fungerer kanskje ikke skikkelig hvis du ikke starter PC-en på nytt etter installasjonen.
- Ikonet Easy Setting Box vises kanskje ikke, avhengig av PC-systemet og produktspesifikasjonene.
- Hvis snarveisikonet ikke vises, trykker du på F5-tasten.

### Begrensninger og problemer med installasjonen

Easy Setting Box-installasjon kan påvirkes av grafikkortet, hovedkortet og nettverksomgivelsene.

### Systemkrav

OS	Maskinvare
<ul style="list-style-type: none"><li>• Windows 7 32bit/64bit</li><li>• Windows 8 32bit/64bit</li><li>• Windows 8.1 32bit/64bit</li><li>• Windows 10 32bit/64bit</li></ul>	<ul style="list-style-type: none"><li>• Minst 32MB minne</li><li>• Minst 60MB ledig plass på harddisken</li></ul>

# Kapittel 09

## Feilsøkingerveiledning

### Før du kontakter Samsungs kundeservicesenter

— Før du ringer Samsung kundeservicesenter tester du produktet som følger. Hvis problemet vedvarer, kontakter du Samsung kundeservicesenter.

### Produktdiagnose (skjermproblem)

Hvis det oppstår et problem med produktskjermen, kjører du [Self Diagnosis](#) for å kontrollere at produktet fungerer som den skal.

### Kontrollere oppløsningen og frekvensen

Hvis en oppløsning som ikke støttes (se [Tabell over standard signalmodus](#)), velges, kan meldingen **Not Optimum Mode** vises en kort stund, eller så vises ikke skjermbildet på riktig måte.

— Den viste oppløsningen kan variere avhengig av PC-ens systeminnstillinger og kabler.

### Kontroller følgende.

#### Installasjonsproblem

---

**Skjermen slår seg av og på.**

Sjekk at kabelen er skikkelig tilkoblet mellom produktet og PC-en, og at kontaktene er godt festet.

---

**Det er tomme felter på alle fire sider av skjermen når en HDMI- eller HDMI-DVI-kabel er koblet til produktet og PC-en.**

De tomme feltet som ble funnet på skjermen, har ingenting å gjøre med produktet.

Tomme områder på skjermen forårsakes av PC-en eller grafikkortet. For å løse problemet justerer du skjermstørrelsen i HDMI- eller DVI-innstillingene for grafikkortet.

Hvis innstillingsmenyen for grafikkortet ikke har noe alternativ for å justere skjermstørrelsen, oppdaterer du grafikkortdriveren til nyeste versjon.

(Kontakt produsenten av grafikkortet eller PC-en for mer informasjon om hvordan du justerer skjerminnstillingene.)

---

**Støpselet kan ikke tas ut av strømadapteren.**

Ikke ta ut støpselet etter montering.

— Strømpluggen følger med eller ikke avhengig av modellen.

#### Skjermproblem

---

**Strømlampen er av. Skjermen slår seg ikke på.**

Kontroller at strømkabelen er riktig koblet til.

Hvis det oppstår et problem med produktskjermen, kjører du [Self Diagnosis](#) for å kontrollere at produktet fungerer som den skal.

---




---

Hvis meldingen **Check the cable connection and the settings of the source device** vises.

Kontroller at kabelen er riktig koblet til produktet.

Kontroller at enheten som er koblet til produktet er slått på.

Hvis produktet er i **HDMI**- eller **DisplayPort**-modus, trykker du på JOG-knappen for å vise Funksjons tastveiledningsskjermbildet og velger  → **System** → **PC/AV Mode** → **HDMI : PC, AV** eller **DVI PC / DisplayPort : PC** eller **AV**.

**Not Optimum Mode** vises.

Denne meldingen vises når signalet fra grafikkortet overstiger den maksimale oppløsningen eller frekvensen for produktet.

Endre maksimal oppløsning eller frekvens slik at den passer til produktets ytelse, i samsvar med Tabell over standard signalmodus ([S.36](#)).

**Bildene på skjermen ser forvrengt ut.**

Kontroller kabeltilkoblingen til produktet.

**Skjermen er ikke klar. Skjermen er uklar.**

Fjern eventuelt tilbehør (videoforlengelseskabel osv.) og prøv på nytt.

Still inn oppløsningen og frekvensen til det anbefalte nivået.

**Skjermen er ustabil og rister. Det er skygger eller ekkobilder igjen på skjermen.**

Kontroller at oppløsningen og frekvensen til PCen er innenfor rekkevidde av oppløsningen og frekvensen som er kompatible med produktet. Deretter kan du om nødvendig endre innstillingene ved å referere til tabell over standard signalmodus ([S.36](#)) i denne håndboken og **Information**-menyen på produktet.

**Skjermen er for lys. Skjermen er for mørk.**

Juster **Brightness** og **Contrast**.

**Fargen på skjermen er ujevn.**

Endre **Color**-innstillingene.

**Fargene på skjermen har en skygge og er forvrengt.**

Endre **Color**-innstillingene.

**Hvitt ser ikke egentlig hvitt ut.**

Endre **Color**-innstillingene.

**Det er ingen bilder på skjermen og strømlampen blinker hvert halve til hele sekund.**

Produktet er i strømsparingsmodus.

Trykk på en tast på tastaturet eller beveg musen for å returnere til forrige skjerm.

---

---

Teksten er uklar.

Hvis du bruker et Windows-operativsystem (f.eks. Windows 7, Windows 8, Windows 8.1 eller Windows 10): Gå til **Kontrollpanel** → **Skrifter** → **Juster ClearType**-tekst og endre **Slå på ClearType**.

**Videoavspillingen er hakkete.**

Avspillingen av store videofiler i høy definisjon kan være hakkete. Dette kan skyldes at videospilleren ikke er optimalisert for PC-ressursen.

Prøv å spille av filen på en annen videospiller.

---

## Lydproblem

---

**Det er ingen lyd.**

Kontroller den tilkoblede lydkabelen og/eller juster volumet.

Kontroller volumet.

Kontroller om lyden er dempet.

**Volumet er for lavt.**

Justerer volumet.

Hvis volumet fortsatt er lavt etter at du har satt det opp til maksimalt nivå, justerer du volumet på PC-ens lydkort eller programvare.

**Video er tilgjengelig, men det er ingen lyd.**

Lyd kan ikke høres hvis du har brukt en HDMI-DVI-kabel for å koble til inngangsenheten.

Koble til enheten ved hjelp av en HDMI-kabel eller en DP-kabel.

---

## Kildeenhetproblem

---

**Det kommer en pipelyd når PC-en starter opp.**

Hvis du hører en pipelyd når PC-en starter opp, må PC-en på service.

---

---

## Spørsmål og svar

— Se i brukerhåndboken for PC-en eller skjermkortet for flere instruksjoner om justering.

---

### Hvordan endrer jeg frekvensen?

Angi frekvensen på grafikkortet.

- Windows 7: Gå til Kontrollpanel → Utseende og personalisering → Skjerm → Skjermoppløsning → Avanserte innstillinger → Skjerm, og juster Oppdateringsfrekvens under Innstillinger for skjerm.
- Windows 8(Windows 8.1): Gå til Innstillinger → Kontrollpanel → Utseende og personalisering → Skjerm → Skjermoppløsning → Avanserte innstillinger → Skjerm og juster Oppdateringsfrekvens under Innstillinger for skjerm.
- Windows 10: Gå til Innstillinger → System → Skjerm → Avanserte skjerminnstillinger → Egenskaper for skjermkort → Skjerm, og juster Skjermoppdateringsfrekvens under Innstillinger for skjerm.

---

### Hvordan kan jeg endre oppløsningen?

- Windows 7: Gå til Kontrollpanel → Utseende og personalisering → Skjerm → Skjermoppløsning → juster oppløsningen.
- Windows 8(Windows 8.1): Gå til Innstillinger → Kontrollpanel → Utseende og personalisering → Skjerm → Juster oppløsning og juster oppløsningen.
- Windows 10: Gå til Innstillinger → System → Skjerm → Avanserte skjerminnstillinger, og juster oppløsningen.

---

### Hvordan angir jeg strømsparingsmodus?

- Windows 7: Gå til Kontrollpanel → Utseende og personalisering → Tilpassing → Skjermsparerinnstillinger → Strømalternativer eller BIOS SETUP på PC-en.
  - Windows 8(Windows 8.1): Gå til Innstillinger → Kontrollpanel → Utseende og personalisering → Tilpassing → Skjermsparerinnstillinger → Strømalternativer eller BIOS SETUP på PC-en.
  - Windows 10: Gå til Innstillinger → Personalisering → Låseskjerm → Innstillinger for skjermtidsavbrudd → Strøm og hvilemodus eller BIOS SETUP på PC-en.
-

# Kapittel 10

## Spesifikasjoner

### Generelt

Modellnavn	C24T55*	C27T55*	C32T55*
Størrelse	Klasse 24 (23,6 tommer / 59,9 cm)	Klasse 27 (27,0 tommer / 68,6 cm)	Klasse 32 (31,5 tommer / 80,1 cm)
Visningsområde	521,39 mm (H) x 293,28 mm (V)	597,88 mm (H) x 336,31 mm (V)	698,4 mm (H) x 392,85 mm (V)
Pikselstørrelse	0,272 mm (H) x 0,272 mm (V)	0,311 mm (H) x 0,311 mm (V)	0,363 mm (H) x 0,363 mm (V)
Maksimal pikselklokke	148 MHz		
Strømforsyning	AC100-240V~ 50/60Hz Basert på adapterens AC-spenning. Produktets DC-spenning står på produktetiketten.		
Signalkontakter	D-SUB, HDMI, DisplayPort		
Miljøforhold	<b>Drift</b>		
	Temperatur: 10 °C – 40 °C (50 °F – 104 °F)		
	Luftfuktighet: 10 % – 80 %, ikke-kondenserende		
	<b>Lagring</b>		
	Temperatur: -20 °C – 45 °C (-4 °F – 113 °F)		
	Luftfuktighet: 5 % – 95 %, ikke-kondenserende		

#### Plug-and-Play

Dette produktet kan installeres og brukes med alle Plug-and-Play-kompatible systemer. Toveis datautveksling mellom produktet og PC-systemet optimaliserer produktinnstillingene. Produktinstallasjonen foregår automatisk. Men du kan tilpasse installasjonsinnstillingene om ønskelig.

#### Panelpunkter (piksler)

På grunn av produksjonen av dette produktet kan omtrent 1 piksel per million (1 ppm) være lysere eller mørkere på LCD-panelet. Dette påvirker ikke produktytelsen.

#### Spesifikasjonene over kan endres uten forvarsel for å forbedre kvaliteten.

#### Du finner detaljerte spesifikasjoner for enheten på nettstedet til Samsung Electronics.

## Tabell over standard signalmodus

Modellnavn		C24T55*	C27T55*	C32T55*
Synkronisering	Horizontal frekvens	53,04 ~ 85,44 kHz	53,04 ~ 85,44 kHz	52,0 ~ 91,0 kHz
	Vertikal frekvens	48 ~ 75 Hz	48 ~ 75 Hz	48 ~ 76 Hz
Oppløsning	Optimal oppløsning	1920 x 1080 ved 60 Hz		
	Maksimal oppløsning	1920 x 1080 ved 75 Hz		

Hvis et signal som tilhører standardmodusene nedenfor, sendes fra PC-en, vil skjermen bli justert automatisk. Hvis signalet som overføres fra PC-en ikke tilhører standard signalmodusene, kan skjermen være tom når strømlampen lyser. I et slikt tilfelle bytter du innstillingene i henhold til følgende tabell ved å referere til grafikkortets brukerhåndbok.

Oppløsning	Horizontal frekvens (kHz)	Vertikal frekvens (Hz)	Pikselklokke (MHz)	Synk.polaritet (H/V)
IBM, 720 x 400	31,469	70,087	28,322	-/+
VESA, 640 x 480	31,469	59,940	25,175	-/-
MAC, 640 x 480	35,000	66,667	30,240	-/-
VESA, 640 x 480	37,861	72,809	31,500	-/-
VESA, 640 x 480	37,500	75,000	31,500	-/-
VESA, 800 x 600	35,156	56,250	36,000	+/+
VESA, 800 x 600	37,879	60,317	40,000	+/+
VESA, 800 x 600	48,077	72,188	50,000	+/+
VESA, 800 x 600	46,875	75,000	49,500	+/+
MAC, 832 x 624	49,726	74,551	57,284	-/-
VESA, 1024 x 768	48,363	60,004	65,000	-/-
VESA, 1024 x 768	56,476	70,069	75,000	-/-
VESA, 1024 x 768	60,023	75,029	78,750	+/+
VESA, 1152 x 864	67,500	75,000	108,000	+/+
MAC, 1152 x 870	68,681	75,062	100,000	-/-
VESA, 1280 x 720	45,000	60,000	74,250	+/+
VESA, 1280 x 800	49,702	59,810	83,500	-/+
VESA, 1280 x 1024	63,981	60,020	108,000	+/+
VESA, 1280 x 1024	79,976	75,025	135,000	+/+

Oppløsning	Horisontal frekvens (kHz)	Vertikal frekvens (Hz)	Pikselklokke (MHz)	Synk.polaritet (H/V)
VESA, 1440 x 900	55,935	59,887	106,500	-/+
VESA, 1600 x 900	60,000	60,000	108,000	+/+
VESA, 1680 x 1050	65,290	59,954	146,250	-/+
VESA, 1920 x 1080	67,500	60,000	148,500	+/+

— Horizontal frekvens

Tiden som kreves til å skanne en enkelt linje fra venstre til høyre side av skjermen kalles en horisontal syklus. Det omvendte nummeret av en horisontal syklus kalles horisontal frekvens. Horizontal frekvens måles i kHz.

— Vertikal frekvens

Fordi det samme bildet gjentas flere titalls ganger per sekund kan du se naturlige bilder. Gjentakelsesfrekvensen kalles "vertikal frekvens" eller "oppdateringsfrekvens" og angis i Hz.

— Dette produktet kan angis til bare en oppløsning for hver skjermstørrelse for å oppnå optimal bildekvalitet på grunn av panelets natur. Bildekvaliteten kan bli degradert hvis du angir en annen oppløsning enn den spesifiserte oppløsningen. For å unngå dette anbefaler vi at du velger den optimale oppløsningen som er spesifisert for produktet.

— Noen av oppløsningene i tabellen ovenfor er kanskje ikke tilgjengelige, avhengig av spesifikasjonene for grafikkortet.

# Kapittel 11

## Tillegg

### Ansvar for betalingstjenesten (kostnad til kundene)

— Når det blir bedt om tjenesten, kan det være at vi, på tross av garantien, kan belaste deg for et besøk fra en servicetekniker i følgende tilfeller:

#### Ikke en produktdefekt

Rengjøring av produktet, justering, forklaring, ny installering osv.

- Hvis en servicetekniker må gi instruksjoner om hvordan produktet skal brukes eller ganske enkelt justerer alternativer uten å demontere produktet.
- Hvis en defekt er forårsaket av eksterne miljøfaktorer (Internett, antenne, kabelsignal, osv.)
- Hvis et produkt installeres på nytt eller hvis det kobles til enheter i tillegg etter at det kjøpte produktet er installert for første gang.
- Hvis produktet installeres på nytt for å flyttes til en annen plassering eller til et annet hus.
- Hvis kunden ber om instruksjoner om hvordan et produkt fra et annet selskap skal brukes.
- Hvis en kunde ber om instruksjoner om hvordan nettverket eller programmer fra andre selskaper skal brukes.
- Hvis kunden ber om programvareinstallering og konfigurering for produktet.
- Hvis en servicetekniker tørker støv eller fjerner fremmedlegemer fra innsiden av produktet.
- Hvis kunden ber om en installering i tillegg etter å ha kjøpt et produkt via homeparty eller på nettet.

### En produktskade som er forårsaket av kundens feil

Produktskade forårsaket av kundens feilbehandling eller feil reparasjon.

Hvis en produktskade er forårsaket av:

- Eksternt slag/støt eller at produktet er sluppet ned.
- Bruk av utstyr eller separat solgt produkt som ikke er spesifisert av Samsung.
- Reparasjon utført av en person som ikke er en tekniker fra en partner av eller et eksternt selskap som brukes av Samsung Electronics Co., Ltd.
- Ommodellering eller reparasjon av produktet utført av kunden.
- Bruk med feil spenning eller ikke-autoriserte elektriske tilkoblinger.
- Forholdsreglene i brukerhåndboken er ikke fulgt.

#### Annet

- Hvis det oppstår feil på produktet på grunn av naturskade. (tordenvær, brann, jordskjelv, oversvømmelse, osv)
- Hvis forbruksartikler er oppbrukt. (batteri, toner, lysstofflamper, hode, vibrator, lampe, filter, bånd, osv.)

— Hvis kunden ber om en tjeneste i tilfeller hvor produktet ikke har noen defekter, kan det bli pålagt en serviceavgift. Så vennligst les brukerhåndboken først.