

# Manual do utilizador

---

C24T55\* C27T55\* C32T55\*

A cor e o aspecto podem diferir consoante o produto e as especificações estão sujeitas a alterações sem aviso prévio para melhorar o desempenho.

O conteúdo deste manual está sujeito a alterações, sem aviso prévio, com vista a melhorar a qualidade.

© Samsung Electronics

A Samsung Electronics detém os direitos de autor deste manual.

É proibida a utilização ou a reprodução de parte ou da totalidade deste manual sem a autorização da Samsung Electronics.

Outras marcas comerciais além da Samsung Electronics pertencem aos respetivos proprietários.

Pode ser cobrada uma taxa administrativa nas seguintes situações:

- (a) Se solicitar a assistência de um técnico mas o produto não tiver qualquer defeito (i.e., se não tiver lido o manual do utilizador).
- (b) Se levar o aparelho a um centro de reparação mas não for detetado qualquer defeito no mesmo (i.e., se não tiver lido o manual do utilizador).

Será informado do montante da taxa administrativa antes da visita de um técnico.

# Índice

## Antes de utilizar o produto

Manter um espaço de instalação seguro	4
Precauções de segurança	4
Limpeza	5
Electricidade e segurança	5
Instalação	6
Funcionamento	7

## Preparativos

Peças	9
Controlo do Pannel	9
Função Guia de Teclas	10
Guia de tecla direta	11
Tipos de portas	12
Dispositivo de bloqueio anti-roubo	12
Instalação	13
Prender o suporte	13
Retirar a base	14
Precauções ao deslocar o aparelho	15
Ajustar a inclinação do produto	15

## Ligar e utilizar um dispositivo de entrada

Leia abaixo antes de instalar o aparelho.	16
Ligar e utilizar um PC	16
Ligação com o cabo D-SUB (tipo analógico)	16
Ligação com o cabo HDMI	17
Ligação com um cabo HDMI-DVI	17
Ligação com um cabo DP	17
Ligar a auscultadores ou auriculares	17
Ligar a alimentação	18
Organizar os cabos ligados	18
Postura correcta para utilizar o produto	19
Instalação do controlador	19
Definir a resolução óptima	19

## Configuração do ecrã

Modo Imagem	20
Brilho	21
Contraste	21
Nitidez	21
Cor	21
Nível Preto	22
Modo Protc. Ocular	22
Modo Jogo	22
Tempo de Resposta	22
Formato do Ecrã	23
Ajuste de ecrã	23

## Ajustar as definições de OSD (Visualização no ecrã)

Transparência	24
Posição	24
Posição-H	24
Posição-V	24
Idioma	24
Tempo Apresent.	24

# Índice

## Configurar e reiniciar

FreeSync	25
Som	26
Volume	26
Modo Som	26
Selecionar Som	26
Volume	26
Poupança Eco Plus	26
Brilho Dinâmico	27
Desl. Temp. Após	27
Modo PC/AV	27
Deteção Origem	27
Repetições Tecla	28
Ligar LED	28
HDMI-CEC	28

## Assistência

Auto-diagnóstico	29
Informação	30
Repor Todos	30

## Instalar o software

Easy Setting Box	31
Restrições e problemas com a instalação	31
Requisitos do Sistema	31

## Guia de resolução de problemas

Requisitos a observar antes de contactar o Centro de Assistência ao Cliente Samsung	32
Diagnóstico do produto (problema do ecrã)	32
Verificar a resolução e a frequência	32
Verifique o seguinte.	32
Perguntas e respostas	34

## Características técnicas

Geral	35
Tabela dos modos de sinal padrão	36

## Anexo

Responsabilidade pelo Serviço Pago (custo para os clientes)	38
Não é um defeito do produto	38
Danos do produto provocados pelo cliente	38
Outros	38

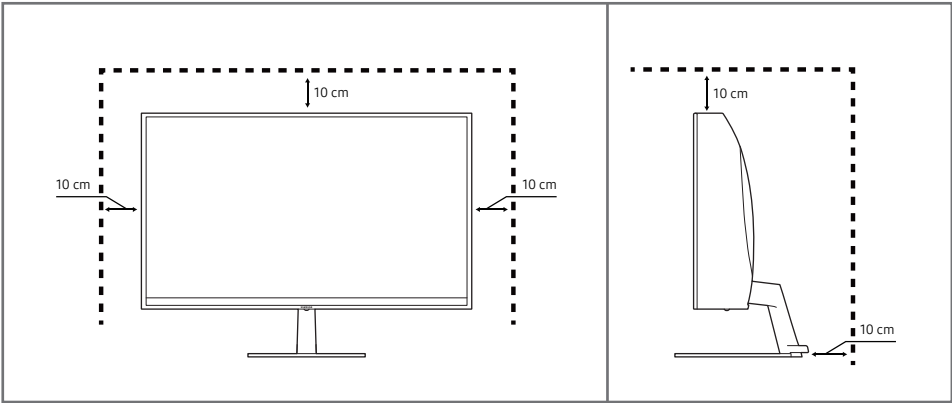
# Capítulo 1

## Antes de utilizar o produto

### Manter um espaço de instalação seguro

Certifique-se de que existe espaço suficiente para permitir a ventilação quando instalar o produto. Um aumento da temperatura interna poderá causar um incêndio e danificar o produto. Mantenha espaço suficiente à volta do produto, como demonstrado no diagrama, quando instalar o produto.

— O aspecto exterior pode ser diferente, dependendo do produto.



### Precauções de segurança

**Aviso**

Poderão ocorrer ferimentos graves ou fatais se as instruções não forem seguidas.

**Cuidado**

Podem ocorrer danos materiais se as instruções não forem seguidas.

CUIDADO			
RISCO DE CHOQUE ELÉCTRICO. NÃO ABRIR.			
CUIDADO: PARA REDUZIR O RISCO DE CHOQUE ELÉCTRICO, NÃO RETIRAR A TAMPA (OU A PARTE POSTERIOR). NO INTERIOR, NÃO EXISTEM PEÇAS QUE POSSAM SER REPARARAS PELO UTILIZADOR. TODA A MANUTENÇÃO DEVE SER DEIXADA A CARGO DE PESSOAL QUALIFICADO.			
	Este símbolo indica a presença de alta tensão no interior do produto. É perigoso estabelecer qualquer tipo de contacto com as peças existentes no interior do produto.		Tensão CA: a tensão nominal indicada por este símbolo corresponde à tensão CA.
	Este símbolo indica a existência de documentação importante relativa ao funcionamento e manutenção deste produto (fornecida com o mesmo).		Tensão CC: a tensão nominal indicada por este símbolo corresponde à tensão CC.
	Produto de classe II: este símbolo indica que não é necessária uma ligação eléctrica à terra de segurança. Se este símbolo não estiver presente num produto com cabo de alimentação, o produto TEM de ter uma ligação fiável à terra.		Cuidado. Consulte as instruções de utilização: este símbolo aconselha o utilizador a consultar o manual do utilizador quanto a informações de segurança.

---

## Limpeza

Os modelos com acabamento super brilhante podem desenvolver manchas brancas na superfície, caso fiquem perto de um humidificador de ondas ultra-sónicas.

— Contacte o Centro de Assistência ao Cliente Samsung mais próximo para solicitar a limpeza do interior do produto (será cobrada uma taxa pelo serviço).

Não toque no ecrã do aparelho com as mãos ou outros objetos. Caso contrário, poderá danificar o ecrã.

— Tenha cuidado ao limpar o painel e o exterior dos LCD avançados, porque se riscam com facilidade.

— Siga os seguintes passos para efectuar a limpeza.

**1** Desligue o aparelho e o PC.

**2** Desligue o cabo de alimentação do produto.

— Segure o cabo de alimentação pela ficha e não toque no cabo com as mãos molhadas. Caso contrário, poderá ocorrer um choque eléctrico.

**3** Limpe o produto com um pano limpo, suave e seco.

- Não utilize produtos de limpeza que contenham álcool, solventes ou agentes tensioativos no aparelho.
- Não vaporize água ou detergente directamente no produto.

**4** Humedeça um pano macio com água, escorra-o bem e, a seguir, use o pano para limpar o exterior do aparelho.

**5** Ligue o cabo de alimentação ao produto, quando terminar a limpeza.

**6** Ligue o aparelho e o PC.

---

## Electricidade e segurança

### Aviso

- Não utilize um cabo de alimentação ou uma ficha com danos nem uma tomada eléctrica frouxa.
- Não ligue vários produtos numa única tomada eléctrica.
- Não toque na ficha do cabo de alimentação com as mãos molhadas.
- Insira a ficha o máximo possível, para que não fique solta.
- Ligue a ficha a uma tomada eléctrica com ligação à terra (apenas dispositivos isolados tipo 1).
- Não torça nem puxe o cabo de alimentação com força. Tenha cuidado para não deixar o cabo de alimentação debaixo de um objecto pesado.
- Não coloque o cabo de alimentação nem o produto perto de fontes de calor.
- Limpe o pó à volta dos pinos da ficha ou da tomada eléctrica com um pano seco.

### Cuidado

- Não desligue o cabo de alimentação enquanto o produto está a ser utilizado.
- Utilize apenas o cabo de alimentação fornecido com o seu produto Samsung. Não utilize o cabo de alimentação com outros produtos.
- Mantenha desobstruída a tomada eléctrica onde o cabo de alimentação está ligado.
  - Caso ocorra algum problema, o cabo de alimentação deve ser desligado, para desligar a alimentação eléctrica do produto.
- Segure o cabo de alimentação pela ficha, quando o retirar da tomada eléctrica.

---

## Instalação

### Aviso

- Não coloque velas, repelentes de insectos ou cigarros em cima do produto. Não instale o produto perto de fontes de calor.
- Mantenha a embalagem de plástico fora do alcance das crianças.
  - As crianças podem sufocar.
- Não instale o produto numa superfície instável ou que vibre (prateleira insegura, superfície inclinada, etc.).
  - O produto pode cair e ficar danificado e/ou provocar ferimentos.
  - Utilizar o produto numa área com demasiada vibração pode danificar o produto ou provocar um incêndio.
- Não instale o produto num veículo ou num local exposto a pó, humidade (gotas de água, etc.), óleo ou fumo.
- Não exponha o produto à luz directa do sol ao calor nem o coloque perto de objecto quente, como um fogão.
  - Poderá reduzir a vida útil do produto ou provocar um incêndio.
- Não instale o produto ao alcance das crianças.
  - O produto poderá cair e ferir as crianças.
- Os óleos alimentares (como o óleo de soja) podem danificar ou deformar o produto. Mantenha o produto afastado de poluição por óleo. Além disso, não instale nem utilize o produto na cozinha ou perto de fogões.

### Cuidado

- Não deixe cair o produto durante a sua movimentação.
- Não pouse o produto sobre a sua extremidade dianteira.
- Quando instalar o produto num armário ou numa prateleira, certifique-se de que a extremidade dianteira da base não sobressai.
  - O produto pode cair e ficar danificado e/ou provocar ferimentos.
  - Instale o produto apenas em armários e prateleiras com o tamanho certo.
- Pouse o produto com cuidado.
  - O produto pode ficar danificado ou poderão ocorrer ferimentos.
- Instalar o produto num local pouco habitual (um local exposto a muitas poeiras finas, substâncias químicas, temperaturas extremas ou muita humidade, ou num local onde o produto teria que funcionar continuamente durante longos períodos) pode afetar seriamente o seu desempenho.
  - Consulte o Centro de Assistência a Clientes da Samsung, caso pretenda instalar o produto num desses locais.

---

## Funcionamento

### Aviso

- Existe tensão alta no interior do produto. Nunca desmonte, repare ou modifique o produto você mesmo.
  - Contacte o Centro de Assistência ao Cliente Samsung, para que efectuem as reparações.
- Para mover o produto, desligue primeiro todos os cabos, incluindo o cabo de alimentação.
- Se o produto fizer um som estranho, cheirar a queimado ou deitar fumo, desligue imediatamente o cabo de alimentação e contacte o Centro de Assistência ao Cliente Samsung.
- Não deixe que as crianças se pendurem no produto ou subam para cima dele.
  - As crianças podem sofrer um acidente e ficar feridas com gravidade.
- Se deixar cair o produto ou se a caixa externa ficar danificada, desligue a alimentação e o cabo de alimentação. Em seguida, contacte o Centro de Assistência ao Cliente Samsung.
  - Se continuar a utilizar o produto, poderá provocar um incêndio ou um choque eléctrico.
- Não deixe objectos pesados ou coisas de que as crianças gostam (brinquedos, doces, etc.) em cima do produto.
  - O produto ou os objectos pesados podem cair, se as crianças tentarem alcançar os brinquedos ou os doces, o que pode provocar ferimentos graves.
- Durante uma trovoadas ou tempestade, desligue o produto e o cabo de alimentação.
- Não deixe cair objectos sobre o produto nem deixe que sofra impactos.
- Não mova o produto, puxando o cabo de alimentação ou qualquer outro cabo.
- Se detectar uma fuga de gás, não toque no produto nem na ficha. Além disso, ventile a área imediatamente.
- Não levante nem mova o produto puxando pelo cabo de alimentação ou qualquer outro cabo.
- Não utilize nem guarde sprays combustíveis ou substâncias inflamáveis perto do produto.
- Certifique-se de que as aberturas de ventilação não estão obstruídas por panos de mesa ou cortinas.
  - Um aumento da temperatura interna pode provocar um incêndio.
- Não introduza objectos metálicos (agulhas, moedas, ganchos, etc.) ou objectos facilmente inflamáveis (papel, fósforos, etc.) no produto (através das aberturas de ventilação ou portas de entrada/saída, etc.).
  - Certifique-se de que desliga o produto e o cabo de alimentação, caso entre água ou substâncias estranhas para dentro do produto. Em seguida, contacte o Centro de Assistência ao Cliente Samsung.
- Não coloque objectos que contenham líquido (vasos, potes, garrafas, etc.) ou objectos metálicos em cima do produto.
  - Certifique-se de que desliga o produto e o cabo de alimentação, caso entre água ou substâncias estranhas para dentro do produto. Em seguida, contacte o Centro de Assistência ao Cliente Samsung.

---

## Cuidado

- Se deixar o ecrã fixo numa imagem estática durante um longo período de tempo pode provocar uma queimadura com efeito de pós-imagem ou defeitos nos pixels.
  - Se não for utilizar o produto durante um longo período, defina o ecrã para o modo de poupança de energia ou para uma proteção de ecrã com imagens em movimento.
- Desligue o cabo de alimentação da tomada eléctrica, se não for utilizar o produto durante um longo período (férias, etc.).
  - A acumulação de pó, juntamente com o calor, pode provocar um incêndio, um choque eléctrico ou fugas de electricidade.
- Utilize o produto com a resolução e frequência recomendadas.
  - Caso contrário, poderá desenvolver problemas de visão.
- Não junte os transformadores de CA/CC.
- Retire o transformador de CA/CC do saco de plástico, antes de o utilizar.
- Não permita que entre água no transformador de CA/CC ou que o dispositivo se molhe.
  - Pode provocar um choque eléctrico ou um incêndio.
  - Evite a utilização do produto no exterior, onde pode ficar exposto a chuva ou neve.
  - Tenha cuidado para não molhar o transformador de CA/CC quando lava o chão.
- Não coloque o transformador de CA/CC perto de um aparelho de aquecimento.
  - Caso contrário, poderá ocorrer um incêndio.
- Coloque o transformador de CA/CC numa área bem ventilada.
- Se colocar o transformador de corrente CA/CC com a entrada do cabo virada para cima, poderá entrar água ou outras substâncias estranhas no transformador e provocar uma avaria no mesmo. Certifique-se de que coloca o transformador de corrente CA/CC bem assente numa mesa ou no chão.
- Não segure o produto de cabeça para baixo, nem o mova segurando a base.
  - O produto pode cair e ficar danificado ou provocar ferimentos.
- Ficar demasiado perto do ecrã durante muito tempo, pode provocar problemas de visão.
- Não utilize humidificadores ou fogões perto do produto.
- Descanse os olhos durante mais de 5 minutos ou olhe para objetos distantes por cada hora de utilização.
- Não toque no ecrã depois do produto estar ligado durante muito tempo, porque estará quente.
- Guarde os pequenos acessórios longe do alcance das crianças.
- Tenha cuidado quando ajustar o ângulo do produto.
  - Pode ficar com a mão ou os dedos presos e ficar ferido.
  - Aumentar muito o ângulo de inclinação do produto pode fazer com que o produto caia, provocando ferimentos.
- Não coloque objectos pesados em cima do produto.
  - O produto pode ficar danificado ou poderão ocorrer ferimentos.



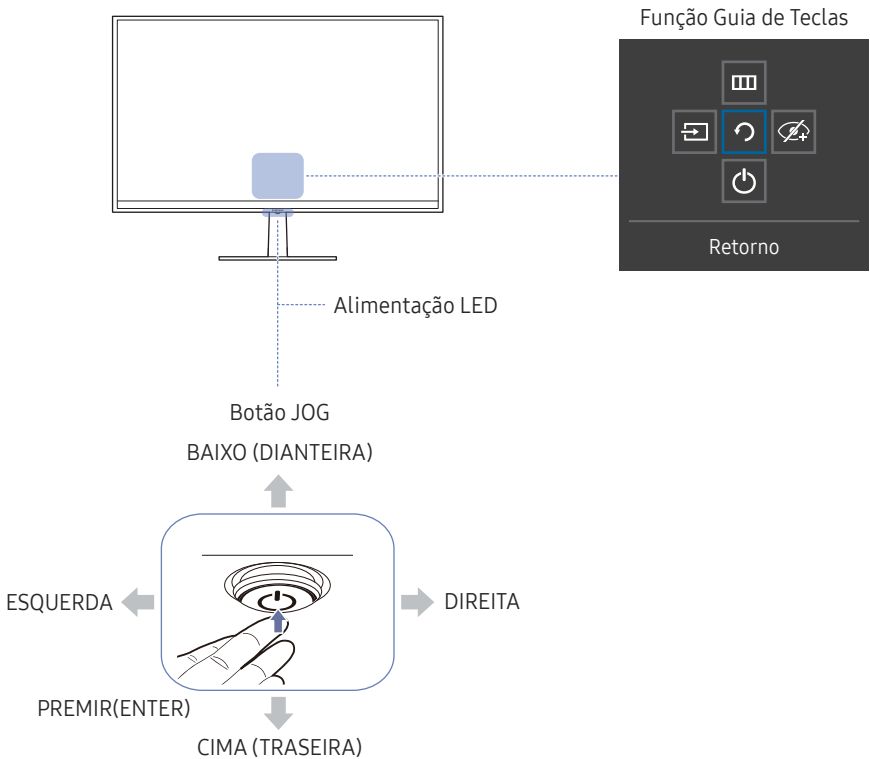
# Capítulo 2

## Preparativos

### Peças

### Controlo do Painel

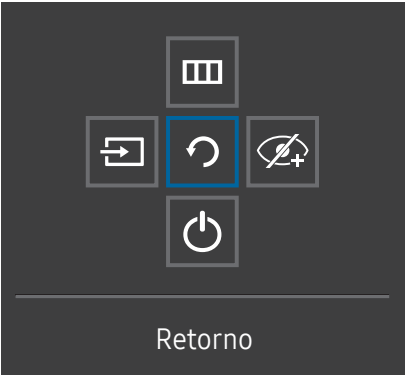
— A cor e a forma das peças pode ser diferente do apresentado. As características técnicas estão sujeitas a alterações sem aviso prévio de forma a melhorar a qualidade.



Peças	Descrição
Botão JOG	Botão multidireccional que ajuda a navegar. — O botão JOG está localizado no fundo do centro do ecrã e tem 5 direcções: CIMA/BAIXO/ESQUERDA/DIREITA/PREMIR(ENTER).
Alimentação LED	Este LED indica o estado de energia e funciona como <ul style="list-style-type: none"><li>Alimentação ligada (Botão de alimentação): LED de alimentação desligado</li><li>Modo de poupança de energia: LED de alimentação intermitente</li><li>Alimentação desligada (botão de alimentação): LED de alimentação ligado</li></ul> — É possível alterar o funcionamento do LED de alimentação no menu. (Sistema → Ligar LED) A função Guia de Teclas pode variar consoante a função ou o modelo do produto. Consulte o produto em questão. — Prima o botão de alimentação  no botão JOG para o ligar ou desligar.
Função Guia de Teclas	Prima o botão JOG quando liga o ecrã. A função guia de teclas aparece. Para aceder ao menu no ecrã quando o guia é apresentado, prima novamente o botão de direcção correspondente. — A função Guia de Teclas pode variar consoante a função ou o modelo do produto. Consulte o produto em questão.

# Função Guia de Teclas








Para usar o Guia de Teclas de Função, prima o botão JOG quando o ecrã está ligado. A seguir, aparece a seguinte janela.



CIMA/BAIXO/ESQUERDA/DIREITA: mova o item que pretende. A descrição de cada item aparece ao alterar o foco.

- Quando o aparelho não apresenta o menu OSD, o botão JOG pode ser utilizado tal como indicado em baixo.
- Cima : Altere as definições de **Brilho**, **Contraste** e **Nitidez**.
- Baixo : Altere a definição de **Volume**.
- Esquerda ou direita: Altere a definição de **Fonte**.

PREMIR(ENTER): o item seleccionado será aplicado.

Peças	Descrição
Fonte	<p>Selecione  para alterar a fonte de entrada ao mover o botão JOG no ecrã do guia das teclas de função. Se a fonte de entrada for alterada, aparece uma mensagem no canto superior esquerdo do ecrã.</p> <p>Selecione  ao mover o botão JOG no ecrã do Guia Tecla de Funções.</p> <p>Este produto mostra o menu sob a forma de apresentação no ecrã.</p>
Menu	<p>Bloquear o menu de visualização no ecrã: Bloqueie o menu de visualização no ecrã para manter as definições atuais ou para evitar que outros utilizadores alterem as definições.</p> <p>Activar/desactivar: Para ativar ou desativar o bloqueio do menu de visualização no ecrã, aceda ao ecrã "Menu", desloque o botão JOG para a direita para ir para o passo seguinte e, em seguida, mantenha o botão premido para a esquerda durante 10 segundos, até o Guia Tecla de Funções desaparecer.</p> <p>Se o bloqueio do menu de visualização no ecrã estiver ativado, será possível ajustar <b>Brilho</b> e <b>Contraste</b>. <b>Modo Protc. Ocular</b>, <b>Som (Volume)</b> e <b>HDMI-CEC</b> estão disponíveis. <b>Auto-diagnóstico</b> e <b>Informação</b> podem ser visualizados.</p>
Modo Protc. Ocular	<p>Selecione  ao mover o botão JOG no ecrã do Guia Tecla de Funções.</p> <p>Prima para ativar ou desativar o <b>Modo Protc. Ocular</b>. ( : <b>Ligado</b>,  : <b>Deslig.</b>)</p> <p>Os itens em baixo não estão disponíveis, se a função <b>Modo Protc. Ocular</b> estiver disponível.</p> <ul style="list-style-type: none"><li><b>Imagem</b> → <b>Modo Imagem</b>, <b>Brilho</b>, <b>Cor</b>, <b>Modo Jogo</b></li><li><b>Sistema</b> → <b>Poupança Eco Plus</b></li></ul>
Deslig.	<p>Selecione  para desligar o aparelho ao mover o botão JOG para o ecrã do Guia Tecla de Funções.</p>
Retorno	<p>Saia do menu Guia Tecla de Funções utilizando o botão JOG para seleccionar o ícone  quando o ecrã do Guia Tecla de Funções for apresentado.</p>

Devido à variação funcional, as opções do Guia Tecla de Funções serão diferentes consoante os modelos.

## Guia de tecla direta

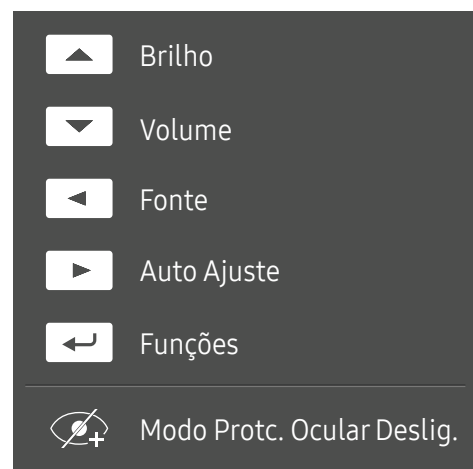
— No ecrã do Guia de tecla direta, surgem as seguintes opções de menu quando o ecrã do produto é ligado ou quando a origem de entrada é alterada.

— A página dos botões de função mostram se o **Modo Protc. Ocular** está ativado.

 : Ligado

 : Deslig.

Modo **Analógico**



— Opção do modo **Analógico**

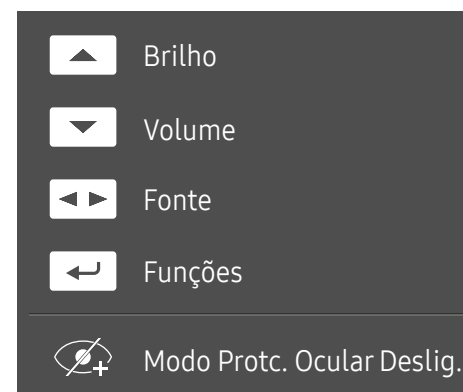
- CIMA: ajustar a função **Brilho**, **Contraste**.
- BAIXO: ajustar a função **Volume**, **Silêncio**.
- ESQUERDA: ajustar a função **Fonte**.
- DIREITA: ajustar a função **Auto Ajuste**.

— Alterar a resolução nas Propriedades de visualização, vai activar a função **Auto Ajuste**.

— Esta função só está disponível no modo **Analógico**.

- PREMIR(ENTER): visualizar a função Guia de Teclas.

Modo **HDMI, DisplayPort**

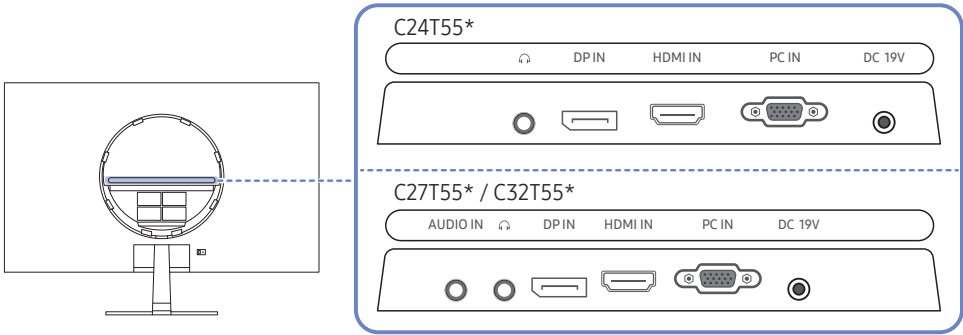


— Opção do modo **HDMI, DisplayPort**

- CIMA: ajustar a função **Brilho**, **Contraste**, **Nitidez**.
- BAIXO: ajustar a função **Volume**, **Silêncio**.
- ESQUERDA/DIREITA: ajustar a função **Fonte**.
- PREMIR(ENTER): visualizar a função Guia de Teclas.

# Tipos de portas

As funções disponíveis podem variar consoante o modelo do produto. A cor e a forma das peças pode ser diferente do apresentado. As características técnicas estão sujeitas a alterações sem aviso prévio de forma a melhorar a qualidade. Consulte o produto.

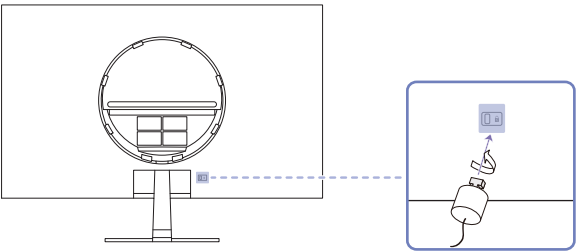


Porta	Descrição
AUDIO IN	Recebe o som de um PC através de um cabo de áudio. Apenas nos modelos C27T55* / C32T55*.
DP IN	Liga-se a um PC através de um cabo DP.
HDMI IN	Liga-se a um dispositivo de entrada utilizando um cabo HDMI ou HDMI-DVI.
PC IN	Para ligar a um PC utilizando o cabo D-SUB.
DC 19V	Liga-se ao transformador de CA/CC.

# Dispositivo de bloqueio anti-roubo

- Um dispositivo de bloqueio anti-roubo permite-lhe utilizar o produto em segurança mesmo em locais públicos.
- O formato do dispositivo de bloqueio e o método de bloqueio dependem do fabricante. Consulte o manual do utilizador fornecido com o dispositivo de bloqueio anti-roubo para obter mais informações.

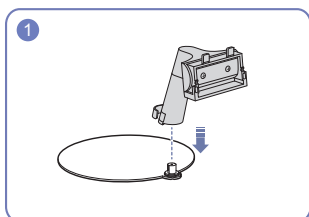
## Para bloquear um dispositivo de bloqueio anti-roubo:



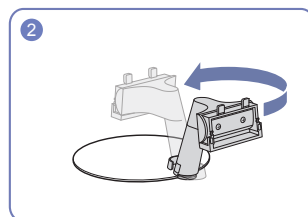
- Prenda o cabo do dispositivo de bloqueio anti-roubo a um objecto pesado, como uma secretária.
- Passe uma extremidade do cabo através do laço na outra extremidade.
- Introduza o dispositivo de bloqueio na ranhura para dispositivo de bloqueio anti-roubo na parte posterior do produto.
- Bloqueie o dispositivo de bloqueio.
  - Um dispositivo de bloqueio anti-roubo pode ser adquirido em separado.
  - Consulte o manual do utilizador fornecido com o dispositivo de bloqueio anti-roubo para obter mais informações.
  - Os dispositivos de bloqueio anti-roubo podem ser adquiridos em revendedores de artigos electrónicos ou na Internet.

# Instalação

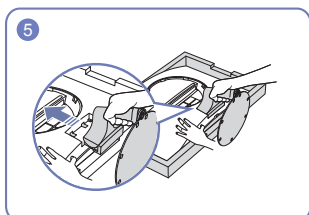
## Prender o suporte



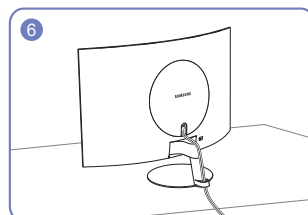
Introduza o conector na base, na direcção ilustrada pela figura.



Rode a coluna da base 180° para a posição normal.



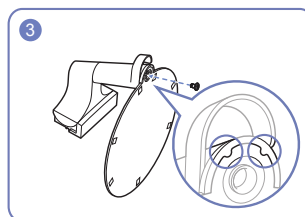
Segure a parte principal do corpo do produto com a mão, conforme ilustrado pela figura. Empurre a base montada para a parte principal do corpo, na direcção da seta, conforme ilustrado na figura.



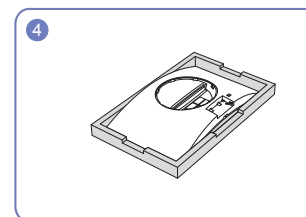
Ligue o cabo de alimentação e o cabo de sinal conforme apresentado na figura.

— Antes de montar o produto, pouse-o numa superfície plana e estável, com o ecrã virado para baixo.

⚠ O produto é curvo. A aplicação de pressão no produto quando se encontra numa superfície plana pode danificá-lo. Quando o produto estiver no chão, virado para cima ou para baixo, não aplique pressão.



Alinhe a base com a guia da coluna da base e rode o parafuso na parte inferior da base para a fixar.

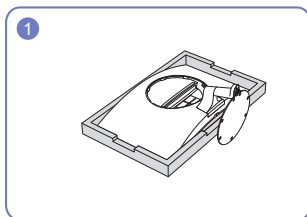


Coloque no chão a esferovite de proteção (almofada) incluída na embalagem e ponha o produto em cima, virado para baixo, como mostra a imagem. Se não tiver a esferovite, use um tapete grosso.

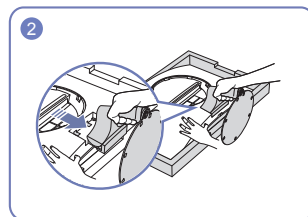
## Retirar a base

— Antes de retirar o suporte do aparelho, coloque o aparelho numa superfície plana e estável, com o ecrã virado para baixo.

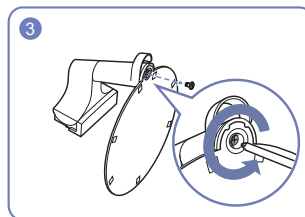
⚠ O produto é curvo. A aplicação de pressão no produto quando se encontra numa superfície plana pode danificá-lo. Quando o produto estiver no chão, virado para cima ou para baixo, não aplique pressão.



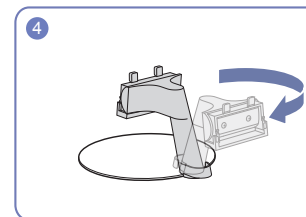
Coloque no chão a esferovite de proteção (almofada) incluída na embalagem e ponha o produto em cima, virado para baixo, como mostra a imagem. Se não tiver a esferovite, use um tapete grosso.



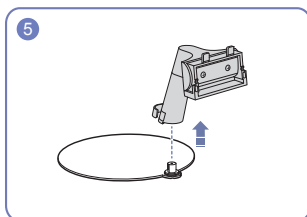
Faça pressão na parte inferior do monitor com uma mão e puxe a base com a outra mão na direção da seta conforme apresentado na figura.



Retire o conector da base rodando o parafuso na direção da seta, conforme ilustrado na figura.

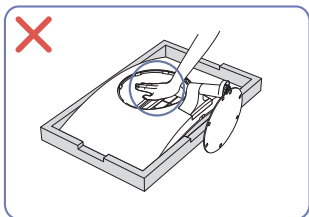


Rode a coluna da base 180°.

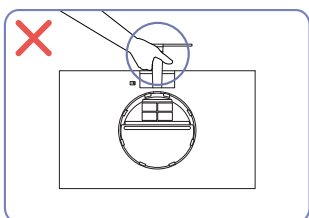


Remova a coluna da base da base na direção apresentada na figura.

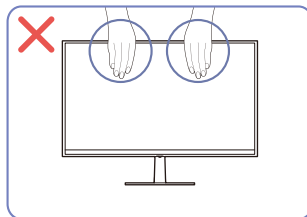
## Precauções ao deslocar o aparelho



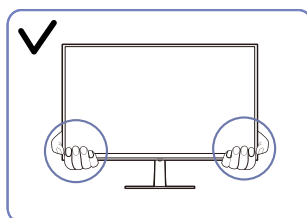
- Não faça pressão sobre o aparelho. Caso contrário, poderá danificar o mesmo.



- Não segure o produto de cabeça para baixo apenas pelo suporte.



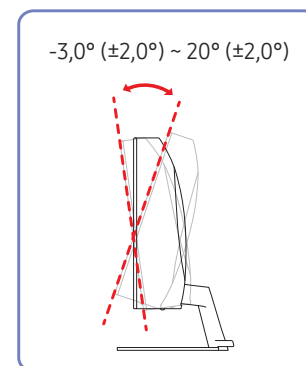
- Não exerça pressão diretamente no ecrã.
- Não segure o ecrã durante a deslocação do aparelho.



- Para o deslocar, segure os cantos ou extremidades inferiores do aparelho.

## Ajustar a inclinação do produto

— A cor e a forma das peças pode ser diferente do apresentado. As características técnicas estão sujeitas a alterações sem aviso prévio de forma a melhorar a qualidade.



- É possível ajustar a inclinação do produto.
- Segure na parte inferior do produto e ajuste cuidadosamente a inclinação.

# Capítulo 3

## Ligar e utilizar um dispositivo de entrada

### Leia abaixo antes de instalar o aparelho.

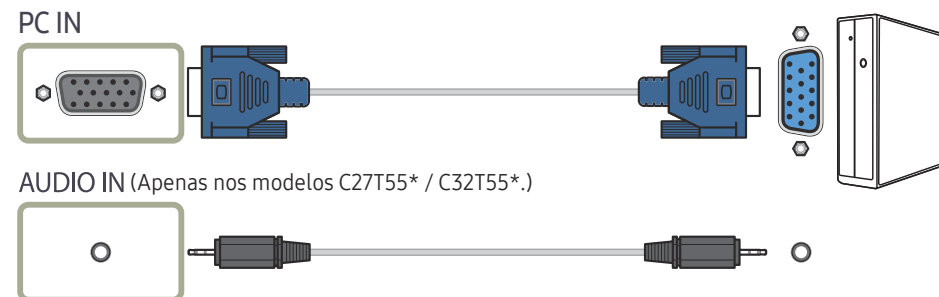
- 1 Antes de instalar o produto, verifique as formas das duas portas dos cabos de sinal fornecidos, bem como as formas e localizações das portas no produto e no dispositivo externo.
- 2 Antes de instalar o produto, certifique-se de que retira os cabos de alimentação do produto e do dispositivo externo para evitar danificar o produto devido a curto-circuito ou sobrecorrente.
- 3 Depois de ligar corretamente todos os cabos de sinal, volte a ligar os cabos de alimentação ao produto e ao dispositivo externo.
- 4 Depois da instalação, certifique-se de que lê o manual do utilizador para se familiarizar com as funções do produto, com as precauções e outras informações necessárias para utilizar o produto da forma correta.

### Ligar e utilizar um PC

Selecione um método de ligação adequado ao seu PC.

- As peças de ligação podem ser diferentes consoante os produtos.
- As portas incluídas podem variar, dependendo do produto.
- Primeiro, certifique-se de que os cabos de alimentação do aparelho e outros dispositivos (por exemplo, PC, settop box, etc.) foram removidos.

### Ligação com o cabo D-SUB (tipo analógico)





## Ligação com o cabo HDMI



— Ao ligar um cabo HDMI, utilize o cabo fornecido com os acessórios do aparelho. Se utilizar um cabo HDMI não fornecido pela Samsung, a qualidade da imagem poderá ser inferior.

## Ligação com um cabo HDMI-DVI



AUDIO IN (Apenas nos modelos C27T55\* / C32T55\*.)



- A função de áudio não é suportada se o dispositivo de entrada estiver ligado através do cabo HDMI-DVI.
- A resolução ideal pode não estar disponível com um cabo HDMI-DVI.
- Se ligar um PC através de um cabo HDMI-DVI, defina para **PC DVI**. ( **Menu** → **Sistema** → **Modo PC/AV** → **HDMI** )

## Ligação com um cabo DP



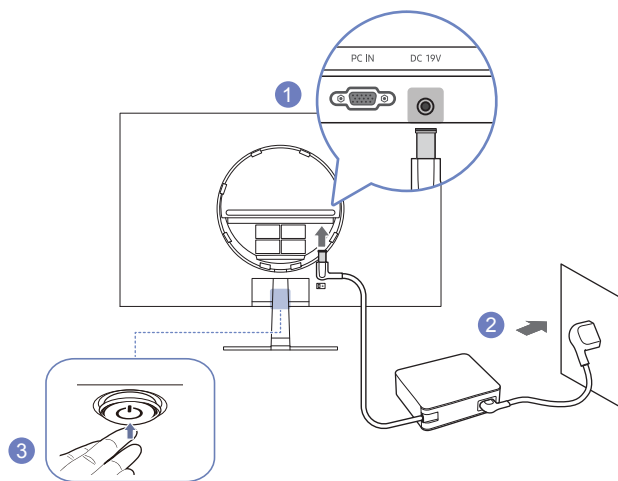
— Recomenda-se um cabo DP com menos de 1,5 m de comprimento. A utilização de um cabo com mais de 1,5 m pode afetar a qualidade da imagem.

## Ligar a auscultadores ou auriculares



- Utilize auscultadores quando ativar o som com um cabo D-SUB + AUDIO (Apenas nos modelos C27T55\* / C32T55\*.), HDMI-HDMI ou DP.
- A entrada de auscultadores ou auriculares só suporta o tipo de conector de 3 contactos (TRS).

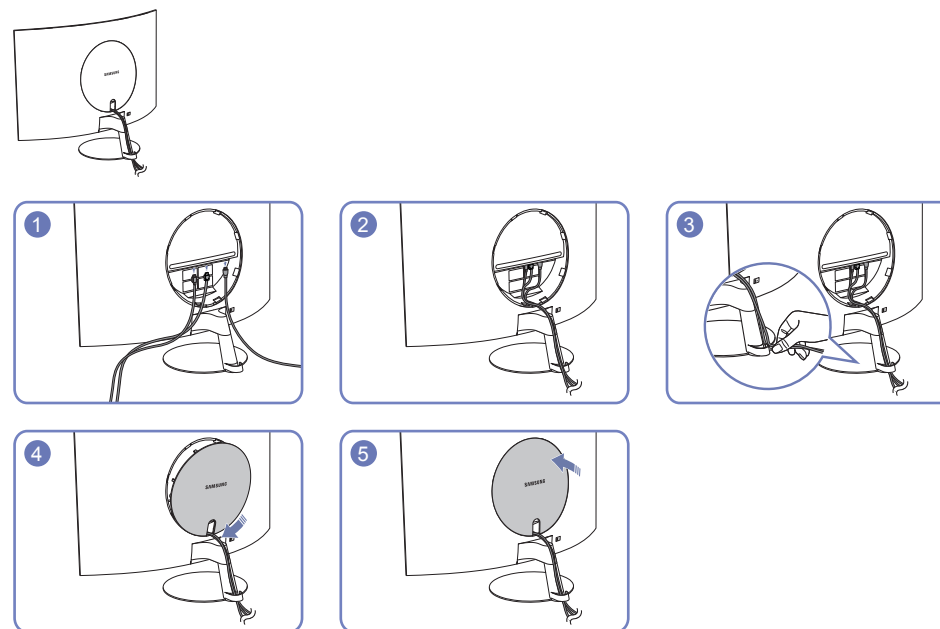
## Ligar a alimentação



- 1 Ligue o cabo de alimentação ao transformador de CA/CC. Em seguida, ligue o transformador de CA/CC à porta DC 19V na parte traseira do produto.
- 2 Em seguida, ligue o cabo de alimentação à tomada elétrica.
- 3 Prima o botão JOG na parte inferior do produto para ligá-lo.

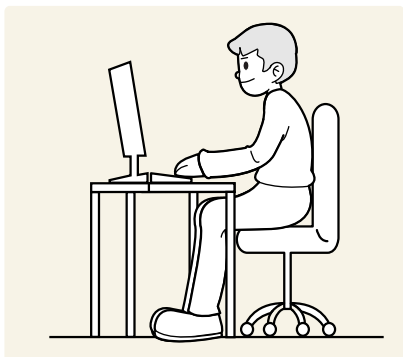
— A tensão de entrada muda automaticamente.

## Organizar os cabos ligados



---

## Postura correcta para utilizar o produto



Mantenha uma postura correcta quando utiliza o produto:

- Endireite as costas.
- Deixe uma distância de 45 a 50 cm entre os olhos e o ecrã e olhe ligeiramente para baixo.
- Mantenha os olhos directamente à frente do ecrã.
- Ajuste o ângulo para que não existam reflexos de luz.
- Mantenha os antebraços perpendiculares à parte superior dos braços e nivelados com as costas das mãos.
- Mantenha os cotovelos num ângulo recto.
- Ajuste a altura do produto para poder manter os joelhos dobrados a 90 graus ou mais, os calcanhares no chão e os braços abaixo do coração.
- Faça exercícios com os olhos ou pisque-os para aliviar o cansaço nos olhos.

---

## Instalação do controlador

- Pode definir a melhor resolução e frequência para este produto se instalar os controladores correspondentes para este produto.
- Para instalar a versão mais recente do controlador do produto, transfira-a do Web site da Samsung Electronics em <http://www.samsung.com>.

## Definir a resolução óptima

Quando liga o produto pela primeira vez depois de o ter comprado, é apresentada uma mensagem informativa sobre a definição da resolução óptima.

Selecione um idioma na mensagem informativa e altere a resolução no seu PC para a definição optimizada.

- Se não seleccionar a resolução óptima, a mensagem é apresentada no máximo três vezes, durante um período específico, mesmo quando o produto é desligado e ligado novamente.
- Se pretender definir a resolução óptima para o computador. Consulte (Perguntas e respostas) → [“Como posso alterar a resolução?”](#)

# Capítulo 4

## Configuração do ecrã

Função Guia de Teclas →  → Imagem

Configure as definições do ecrã, como o brilho. É fornecida uma descrição detalhada de cada função. Consulte o seu produto para mais informações.

— As funções disponíveis podem variar consoante o modelo do produto. A cor e a forma das peças pode ser diferente do apresentado. As características técnicas estão sujeitas a alterações sem aviso prévio de forma a melhorar a qualidade.

### Modo Imagem

Este menu proporciona uma óptima qualidade de imagem, adequada para o ambiente onde o produto será utilizado.

- Este menu não está disponível quando o **Poupança Eco Plus** está activado.
- Este menu não está disponível quando o **Modo Jogo** está activado.
- Este menu não está disponível quando o **Modo Protc. Ocular** está activado.

### No modo PC

- **Pessoal:** Personalize o contraste e o brilho conforme o necessário.
- **Standard:** Obtenha uma qualidade de imagem adequada para a edição de documentos ou para utilizar a Internet.
- **Cinema:** Obtenha o brilho e a nitidez de um monitor, adequados para desfrutar de conteúdo de vídeo e DVD.
- **Contraste dinâm.:** Obtenha um brilho equilibrado através do ajuste automático do contraste.

### No modo AV

Se a entrada externa estiver ligada através de HDMI/DP, e o **Modo PC/AV** estiver definido para **AV**, a opção **Modo Imagem** tem quatro definições de imagem automáticas (**Dinâmico**, **Standard**, **Filme** e **Pessoal**) que são predefinidas na fábrica. Pode activar **Dinâmico**, **Standard**, **Filme** ou **Pessoal**. Pode seleccionar **Pessoal** para voltar a chamar automaticamente as definições de imagem personalizadas.

- **Dinâmico:** Seleccionar este modo para ver uma imagem mais nítida do que no modo **Standard**.
- **Standard:** Seleccionar este modo quando a área circundante estiver iluminada.
- **Filme:** Seleccionar este modo quando a área circundante estiver escura. Este modo permite poupar energia e reduzir a fadiga ocular.
- **Pessoal:** Seleccionar este modo quando quiser ajustar a imagem de acordo com as suas preferências.

---

## Brilho

Ajuste o brilho geral da imagem. (Intervalo: 0~100)

Um valor mais elevado fará com que a imagem pareça mais clara.

- Este menu não está disponível quando o **Modo Imagem** está no modo **Contraste dinâm..**
- Este menu não está disponível quando o **Poupança Eco Plus** está activado.
- Este menu não está disponível quando o **Modo Protc. Ocular** está activado.

## Contraste

Ajuste o contraste entre os objectos e o fundo. (Intervalo: 0~100)

Um valor mais elevado irá aumentar o contraste para que o objecto pareça mais nítido.

- Esta opção não está disponível quando o **Modo Imagem** está no modo **Cinema** ou **Contraste dinâm..**
- Este menu não está disponível quando o **Modo Jogo** está activado.

## Nitidez

Torne o contorno dos objectos mais nítido ou desfocado. (Intervalo: 0~100)

Um valor mais elevado tornará o contorno dos objectos mais nítido.

- Esta opção não está disponível quando o **Modo Imagem** está no modo **Cinema** ou **Contraste dinâm..**
- Este menu não está disponível quando o **Modo Jogo** está activado.

---

## Cor

Ajuste o matiz do ecrã.

- Este menu não está disponível quando o **Modo Imagem** está no modo **Cinema** ou **Contraste dinâm..**
- Este menu não está disponível quando o **Modo Jogo** está activado.
- Este menu não está disponível quando o **Modo Protc. Ocular** está activado.
- **Tonalidade:** Seleciona um tom de cor que melhor se adequa às suas necessidades de visualização.
  - **Frio 2:** Define a temperatura da cor de forma a ficar mais fria do que **Frio 1**.
  - **Frio 1:** Define a temperatura da cor, de forma a ficar mais fria do que o modo **Normal**.
  - **Normal:** Apresenta a tonalidade padrão.
  - **Quente 1:** Defina a temperatura da cor, de forma a ficar mais quente do que o modo **Normal**.
  - **Quente 2:** Define a temperatura da cor de forma a ficar mais quente do que **Quente 1**.
  - **Pessoal:** Para personalizar a tonalidade.
- Se a entrada externa estiver ligada através de HDMI/DP e **Modo PC/AV** estiver definido para **AV**, a opção **Tonalidade** tem quatro definições de temperatura de cor (**Frio**, **Normal**, **Quente** e **Pessoal**).
- **Vermelho:** Ajusta o nível de saturação do vermelho. Valores próximos de 100 significam maior intensidade de cor.
- **Verde:** Ajusta o nível de saturação do verde. Valores próximos de 100 significam maior intensidade de cor.
- **Azul:** Ajusta o nível de saturação do azul. Valores próximos de 100 significam maior intensidade de cor.
- **Gama:** Ajusta o nível intermédio de luminância.
  - **Modo 1 / Modo 2 / Modo 3**

---

## Nível Preto

Se um leitor de DVD ou uma set-top box estiverem ligados ao produto através de uma ligação HDMI, pode haver uma perda na qualidade da imagem (perda de contraste/cor, nível de pretos, etc.), dependendo do dispositivo de entrada ligado.

Nesse caso, pode utilizar a função **Nível Preto** para ajustar a qualidade da imagem.

— Esta função só está disponível no modo **HDMI**.

- **Normal**: Seleccione este modo se não houver perda na relação de contraste.
- **Baixa**: Seleccione este modo para reduzir o nível de pretos e aumentar o nível de brancos, se houver perda na relação de contraste.

— O **Nível Preto** pode não ser compatível com alguns dos dispositivos fonte.

— A função **Nível Preto** só é ativada com uma determinada resolução **AV** como, por exemplo, 720P a 60 Hz e 1080P a 60 Hz.

## Modo Protc. Ocular

Defina para obter uma qualidade de imagem ótima e adequada para descansar os olhos.

“Low Blue Light Content” da TÜV Rheinland é um certificado para produtos que reúnem os requisitos de níveis de luz azul inferiores. Quando **Modo Protc. Ocular** está '**Ligado**', a luz azul a um comprimento de onda de cerca de 400 nm diminuirá e proporcionará uma qualidade de imagem ótima que permitirá aos olhos descansarem. Por outro lado, o nível de luz azul é inferior à predefinição e cumpre os requisitos da norma “Low Blue Light Content” da TÜV Rheinland, segundo a qual foi testado e certificado pela TÜV Rheinland.

---

## Modo Jogo

Configure as definições do ecrã do produto para o modo de jogo.

Utilize esta função quando estiver a jogar num PC ou quando ligar uma consola, como uma PlayStation™ ou Xbox™.

— Este menu não está disponível quando o **Modo Protc. Ocular** está activado.

— Quando o aparelho se desliga, entra no modo de poupança de energia ou muda de fontes de entrada, o **Modo Jogo** passa a **Deslig.**, mesmo que esteja definido como **Ligado**.

— Se quiser manter o **Modo Jogo** sempre ativado, selecione **Sempre Ligado**.

## Tempo de Resposta

Aumente a velocidade de resposta do painel, para que o vídeo pareça mais vívido e natural.

— Utilize o modo **Padrão** quando não estiver a ver um vídeo ou a jogar.

---

## Formato do Ecrã

Altere o tamanho da imagem.

### No modo **PC**

- **Autom.:** A imagem é apresentada conforme o formato da fonte de entrada.
- **Wide:** A imagem é apresentada no ecrã inteiro, independentemente do formato da fonte de entrada.

### No modo **AV**

- **4:3:** A imagem é apresentada no formato 4:3. Adequado para vídeos e emissões normais.
- **16:9:** A imagem é apresentada no formato 16:9.
- **Ajustar ao ecrã:** A imagem é apresentada com o formato original, sem cortes.

— A função pode não ser suportada, dependendo das portas incluídas no produto.

— É possível alterar o **Formato do Ecrã** mediante as seguintes condições:

— A fonte de entrada é de 480p, 576p, 720p ou 1080p e o aparelho pode apresentar imagem normalmente (nem todos os modelos podem suportar todos estes sinais.).

— Só pode definir esta opção quando a entrada externa é ligada através de HDMI/DP e **Modo PC/AV** está definido para **AV**.

— Esta opção está disponível quando o **FreeSync** está desativado.

---

## Ajuste de ecrã

— Ligação com o cabo HDMI/DP

— Esta opção só está disponível quando **Modo PC/AV** está definido como **AV**.

— Este menu só está disponível quando **Formato do Ecrã** está definido como **Ajustar ao ecrã** no modo **AV**. Quando é recebido um sinal 480P, 576P, 720P ou 1080P no modo **AV** e o aparelho consegue apresentar imagem normalmente, seleccione **Ajustar ao ecrã** para ajustar a posição horizontal e a posição vertical em 0–6 níveis.

— **Grossoiro, Ajuste fino:** Esta função só está disponível no modo **Analogico**.

### Configurar a Posição-H e Posição-V

**Posição-H:** Mova o ecrã para a esquerda ou para a direita.

**Posição-V:** Mova o ecrã para cima ou para baixo.

# Capítulo 5

## Ajustar as definições de OSD (Visualização no ecrã)

Função Guia de Teclas →  → **Visualiz. Ecrã**

É fornecida uma descrição detalhada de cada função. Consulte o seu produto para mais informações.

— As funções disponíveis podem variar consoante o modelo do produto. A cor e a forma das peças pode ser diferente do apresentado. As características técnicas estão sujeitas a alterações sem aviso prévio de forma a melhorar a qualidade.

### Transparência

Defina a transparência para as janelas do menu.

### Posição

#### Posição-H

Mova o menu para a esquerda ou para a direita.

#### Posição-V

Mova o menu para cima ou para baixo.

### Idioma

Defina o idioma do menu.

— Uma alteração à definição de idioma apenas será aplicada ao menu digital.

— Não será aplicada a outras funções do seu PC.

### Tempo Apresent.

O menu OSD desaparecerá automaticamente se não for utilizado durante um período específico de tempo.

A função **Tempo Apresent.** permite especificar o tempo após o qual pretende que o menu OSD desapareça.



# Capítulo 6

## Configurar e reiniciar

Função Guia de Teclas →  → Sistema

É fornecida uma descrição detalhada de cada função. Consulte o seu produto para mais informações.

- As funções disponíveis podem variar consoante o modelo do produto. A cor e a forma das peças pode ser diferente do apresentado. As características técnicas estão sujeitas a alterações sem aviso prévio de forma a melhorar a qualidade.

## FreeSync

- Esta função não suporta o modo **Analógico**.

A tecnologia **FreeSync** é uma solução que elimina o screen tearing (artefactos no ecrã) sem os habituais atrasos e latência.

Esta função elimina o screen tearing e os atrasos enquanto joga. Permite assim uma melhor experiência de jogo.

Os itens de menu **FreeSync** apresentados no monitor podem variar, consoante o modelo e a compatibilidade do mesmo com a placa gráfica AMD.

- **Deslig.:** desactiva a opção **FreeSync**.
- **Ligado:** Ativa a função **FreeSync** da placa gráfica AMD. É possível que a imagem cintile intermitentemente durante alguns jogos.

Aplique a resolução ideal quando utilizar o **FreeSync**.

Para saber qual o método de definição da taxa de atualização, consulte **Perguntas e respostas→Como posso alterar a frequência?**

- A função **FreeSync** só está ativada no modo **HDMI** ou **DisplayPort**.  
Utilize o cabo HDMI/DP fornecido pelo fabricante quando utilizar **FreeSync**.

Se utilizar a função **FreeSync** ao jogar, poderão ocorrer os seguintes sintomas:

- A imagem no ecrã pode tremer dependendo do tipo de placa gráfica, das definições das opções de jogo ou do vídeo reproduzido. Tente as seguintes ações: reduzir os valores das definições do jogo, alterar o modo de **FreeSync** atual para **Deslig.** ou aceder ao site da AMD para verificar a versão do controlador da placa gráfica e atualizar para a versão mais recente.
- Enquanto estiver a utilizar a função **FreeSync**, a imagem no ecrã pode tremer devido à variação da frequência de saída da placa gráfica.

- A velocidade de resposta poderá variar durante o jogo, dependendo da resolução. Regra geral, utilizar uma resolução mais alta diminui a velocidade de resposta.

- A qualidade do som do monitor poderá ficar degradada.

- Se ocorrer algum problema durante a utilização da função, contacte o Centro de Suporte da Samsung.

- Se alterar a resolução do ecrã enquanto a função estiver **Ligado**, o ecrã pode ficar em branco de forma intermitente devido à placa gráfica. Defina o **FreeSync** como **Deslig.** e altere a resolução.

- A função não está disponível em dispositivos que não possuem uma placa gráfica AMD (por exemplo, dispositivos AV). Se a função for aplicada, o ecrã poderá não funcionar corretamente.

## Lista de modelos de placas gráficas que suportam FreeSync

A função **FreeSync** pode apenas ser utilizada com modelos específicos de placas gráficas AMD.

Consulte a lista seguinte para saber quais são as placas gráficas suportadas:

Certifique-se de que instala os controladores gráficos mais recentes da AMD que suportam **FreeSync**.

- Para mais modelos de placas gráficas AMD que suportem a função **FreeSync**, visite o Web site oficial da AMD.
- Selecione **FreeSync Deslig.** se estiver a utilizar uma placa gráfica de outro fabricante.
- Poderá não conseguir aplicar a função **FreeSync** através do cabo HDMI devido à limitação da largura de banda de determinadas placas gráficas AMD.

- |  |  |
|--|--|
| • Radeon™ RX Vega series                                       | • Radeon™ Pro Duo (2016 edition)                       |
| • Radeon™ RX 500 series  | • Radeon™ R9 Nano series                               |
| • Radeon™ RX 400 series  | • Radeon™ R9 Fury series                               |
| • Radeon™ R9/R7 300 series (exceto R9 370/X, R7 370/X, R7 265) | • Radeon™ R9/R7 200 series (exceto R9 270/X, R9 280/X) |

---

## Som

Os modelos C24T55\* não são suportados.

## Volume

Altere a definição de **Volume**.

## Modo Som

- **Padrão:** Selecciona o modo de som normal.
- **Música:** Realça a música por cima das vozes.
- **Filme:** Proporciona o melhor som para filmes.
- **Voz Nítida:** Realça as vozes por cima de outros sons.

## Selecionar Som

- **Estéreo:** ative o som nos altifalantes esquerdo e direito.
- **Canal Esquerdo :** Defina os altifalantes esquerdo e direito para reproduzirem apenas o canal esquerdo da fonte de som.
- **Canal Direito :** Defina os altifalantes esquerdo e direito para reproduzirem apenas o canal direito da fonte de som.

---

## Volume

Os modelos C27T55\* / C32T55\* não são suportados.

Altere a definição de **Volume**.

## Poupança Eco Plus

Reduza o consumo de energia comparativamente ao consumo com o nível máximo de brilho.

— Esta opção não está disponível quando o **Modo Imagem** está no modo s in **Contraste dinâm..**

— Este menu não está disponível quando o **Modo Jogo** está activado.

— Este menu não está disponível quando o **Modo Protc. Ocular** está activado.

- **Deslig.:** Desactiva a função **Poupança Eco Plus**.
- **Autom.:** o consumo de energia será reduzido automaticamente em cerca de 10% em relação à definição atual.  
(o nível de redução do consumo de energia varia consoante o brilho do ecrã.)
- **Baixa:** Poupa até 25% de energia quando comparado com o nível máximo de brilho.
- **Alta:** Poupa até 50% de energia quando comparado com o nível máximo de brilho.

---

## Brilho Dinâmico

Ajustar automaticamente o brilho para proporcionar o melhor contraste de ecrã possível nas condições atuais.

- Deslig. / Ligado

## Desl. Temp. Após

### Configurar o Tempor.dslg.

**Tempor.dslg.:** Ative o modo **Tempor.dslg.**.

**Desligar Após:** O temporizador pode ser definido num intervalo de 1 a 23 horas. O produto desliga-se automaticamente, depois do número de horas especificado.

- Esta opção só está disponível quando **Tempor.dslg.** está definido como **Ligado**.
- No caso de produtos a comercializar em algumas regiões, o **Tempor.dslg.** está definido para ativar automaticamente 4 horas depois de o produto ser ligado. Isto acontece em consequência da conformidade com os regulamentos do fornecimento de energia. Se não pretender que o temporizador seja activado, aceda a **III** → **Sistema** → **Desl. Temp. Após** e defina **Tempor.dslg.** como **Deslig.**.

### Configurar o Temporizador Eco

**Temporizador Eco:** Ative o modo **Temporizador Eco**.

**Desligar Eco Após:** O **Temporizador Eco** pode ser configurado entre 10 e 180 minutos. O produto desliga-se automaticamente, depois de decorrido o tempo especificado.

- Esta opção só está disponível quando **Temporizador Eco** está definido como **Ligado**.

---

## Modo PC/AV

Defina **Modo PC/AV** como **AV**. As dimensões da imagem serão aumentadas.

Esta opção é útil quando está a ver um filme.

- **PC:** Defina como **“PC”** quando ligado a um PC.
- **AV:** Defina como **“AV”** quando ligado a um dispositivo AV.
- **PC DVI:** Se ligar um PC através de um cabo HDMI-DVI, defina para **PC DVI**.
  - Os modelos C24T55\* não são suportados.

- Esta função não suporta o modo **Analógico**.
- Só são suportados produtos com uma área de visualização de 16:9 ou 16:10.
- Se o produto estiver no modo **HDMI**, **DisplayPort** e o ecrã apresentar **Verifique a ligação por cabo e as definições do dispositivo fonte.**, prima o botão JOG para apresentar o ecrã do Guia Tecla de Funções e, a seguir, selecione **III** → **Sistema** → **Modo PC/AV** → **HDMI : PC, AV** ou **PC DVI / DisplayPort : PC** ou **AV**.

## Detecção Origem

Selecione o método **Autom.** ou **Manual** para o reconhecimento da fonte de entrada.

---

## Repetições Tecla

Controle a velocidade de resposta quando carrega num botão.

Pode seleccionar **Aceleração, 1 seg.** ou **2 seg.**. Se seleccionar **Sem Repetição**, os comandos só responderão uma vez quando os botões forem premidos.

## Ligar LED

Configure as definições para activar ou desactivar o LED de alimentação localizado na parte inferior do produto.

- **Em funcionamento:** O LED de alimentação está aceso quando o produto está ligado.
- **Em espera:** O LED de alimentação está aceso quando o produto está desligado.

## HDMI-CEC

Ativa ou desativa o HDMI-CEC.

# Capítulo 7

## Assistência

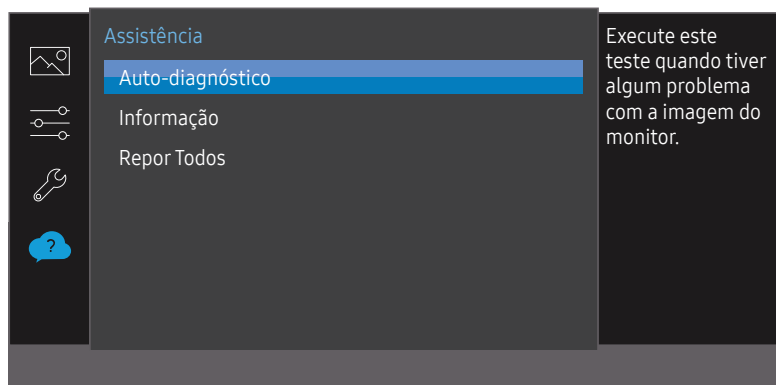
Função Guia de Teclas →  → Assistência

É fornecida uma descrição detalhada de cada função. Consulte o seu produto para mais informações.

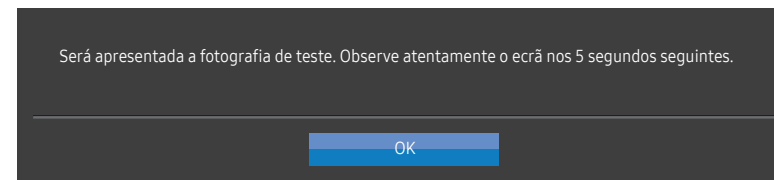
- As funções disponíveis podem variar consoante o modelo do produto. A cor e a forma das peças pode ser diferente do apresentado. As características técnicas estão sujeitas a alterações sem aviso prévio de forma a melhorar a qualidade.

## Auto-diagnóstico

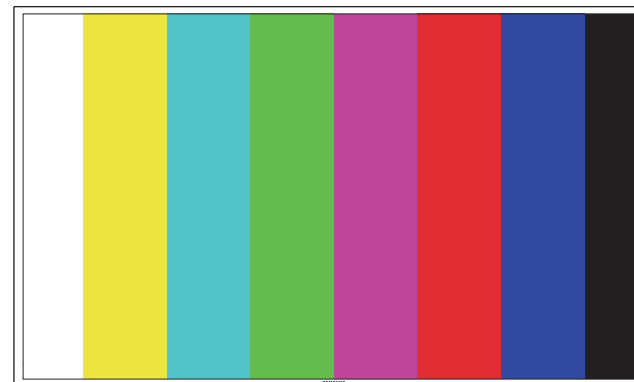
- Utilize o Guia de teclas de funções e aceda a  → Assistência → Auto-diagnóstico.



- Selecione **OK** quando o ecrã seguinte lho solicitar.

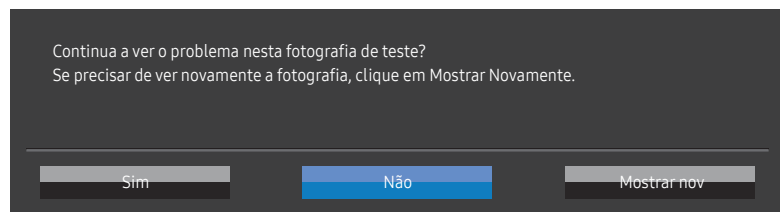


- Reveja o ecrã de teste.

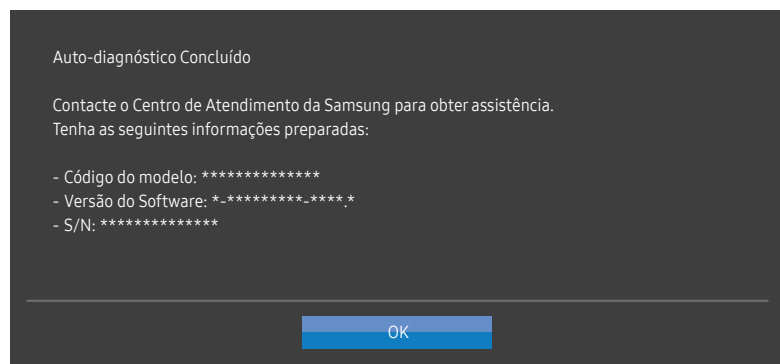


- Nunca desligue a alimentação nem altere a fonte de entrada durante o autodiagnóstico. Se possível, tente não interromper o teste.

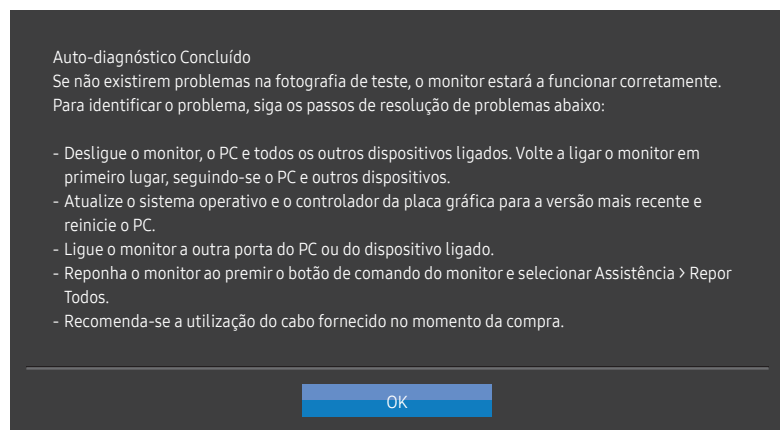
### 3 Com base no resultado do teste, selecione **Sim** / **Não** / **Mostrar nov.**



- O ecrã seguinte será apresentado quando selecionar **Sim**.



- O ecrã seguinte será apresentado quando selecionar **Não**.



## Informação

Veja o modo atual da fonte de entrada, a frequência e a resolução que estão a ser usadas, e a versão atual do aparelho.

## Repor Todos

Faça com que todas as definições do produto voltem às predefinições de fábrica.

# Capítulo 8

## Instalar o software

### Easy Setting Box



#### Easy Setting Box

O **Easy Setting Box** permite aos utilizadores dividir o aparelho em várias secções.

Para instalar a versão mais recente de **Easy Setting Box**, transfira-a do Web site da Samsung Electronics em <http://www.samsung.com>.

- O software pode não funcionar corretamente se não reiniciar o PC após a instalação.
- O ícone do **Easy Setting Box** pode não aparecer consoante o sistema do PC e as especificações do aparelho.
- Se o ícone de atalho não aparecer, prima a tecla F5.

### Restrições e problemas com a instalação

A instalação do **Easy Setting Box** pode ser afectada pela placa gráfica, pela placa-mãe e pelo ambiente de rede.

### Requisitos do Sistema

SO	Hardware
<ul style="list-style-type: none"><li>• Windows 7 32Bit/64Bit</li><li>• Windows 8 32Bit/64Bit</li><li>• Windows 8.1 32Bit/64Bit</li><li>• Windows 10 32Bit/64Bit</li></ul>	<ul style="list-style-type: none"><li>• No mínimo, 32 MB de memória</li><li>• No mínimo, 60 MB de espaço livre na unidade de disco rígido</li></ul>

# Capítulo 9

## Guia de resolução de problemas

### Requisitos a observar antes de contactar o Centro de Assistência ao Cliente Samsung

— Antes de ligar para o centro de atendimento ao cliente da Samsung, teste o seu produto da seguinte forma.  
Se o problema continuar, contacte o centro de atendimento ao cliente da Samsung.

### Diagnóstico do produto (problema do ecrã)

Se ocorrer um problema com o ecrã do produto, execute o [Auto-diagnóstico](#) para verificar se o produto está a funcionar corretamente.

### Verificar a resolução e a frequência

Se for selecionada uma resolução que não seja suportada (veja a [Tabela dos modos de sinal padrão](#)), poderá ser apresentada a mensagem **Modo não otimizado** durante um curto período ou poderá não ser possível visualizar o ecrã corretamente.

— A resolução de visualização pode variar consoante os cabos e as definições do sistema do PC.

### Verifique o seguinte.

#### Problema de instalação

---

**O ecrã está continuamente a ligar e a desligar.**

Verifique se o cabo está correctamente ligado ao produto e ao PC e se os conectores estão firmemente encaixados.

---

**Quando um cabo HDMI ou HDMI-DVI está ligado ao produto e ao PC, são apresentados espaços em branco em todos os quatro lados do ecrã.**

Os espaços em branco existentes no ecrã não estão relacionados com o produto.

Os espaços em branco no ecrã são provocados pelo PC ou pela placa gráfica. Para resolver o problema, ajuste o tamanho do ecrã nas definições HDMI ou DVI da placa gráfica.

Se o menu de definições da placa gráfica não tiver uma opção para ajustar o tamanho do ecrã, actualize o controlador da placa gráfica para a versão mais recente.

(Contacte o fabricante da placa gráfica ou do PC para saber como ajustar as definições do ecrã.)

---

**A ficha de alimentação não deve ser removida do transformador de corrente.**

Não retire a ficha após a montagem.

— A ficha pode não estar incluída, dependendo do modelo.

#### Problema do ecrã

---

**O LED de alimentação está desligado. O ecrã não liga.**

Verifique se o cabo de alimentação está correctamente ligado.

Se ocorrer um problema com o ecrã do produto, execute o [Auto-diagnóstico](#) para verificar se o produto está a funcionar corretamente.



---

A mensagem "Verifique a ligação por cabo e as definições do dispositivo fonte." é exibida.

Verifique se o cabo está correctamente ligado ao produto.

Verifique se o dispositivo ligado ao produto está ligado.

Se o produto estiver no modo **HDMI** ou **DisplayPort**, prima o botão JOG para apresentar o ecrã do Guia Tecla de Funções e selecione o **III** → **Sistema** → **Modo PC/AV** → **HDMI : PC, AV** ou **PC DVI / DisplayPort : PC** ou **AV**.

---

A mensagem **Modo não otimizado** é exibida.

Esta mensagem é apresentada quando o sinal da placa gráfica excede a resolução ou a frequência máxima do produto.

Altere a resolução e a frequência máximas para que se adequem ao desempenho do produto, consultando a Tabela dos modos de sinal padrão ([Pág.36](#)).

---

As imagens do ecrã parecem distorcidas.

Verifique a ligação do cabo ao produto.

---

O ecrã não está nítido. O ecrã está desfocado.

Remova todos os acessórios (cabo de extensão de vídeo, etc.) e tente novamente.

Defina a resolução e a frequência para o nível recomendado.

---

O ecrã parece instável e treme. Existem sombras ou imagens fantasma no ecrã.

Verifique se a resolução e a frequência do PC estão dentro do intervalo de resolução e frequência compatível com o produto. Em seguida, se necessário, altere as definições, consultando a Tabela de modos de sinal padrão ([Pág.36](#)) deste manual e o menu **Informação** no produto.

---

O ecrã é demasiado claro. O ecrã é demasiado escuro.

Ajuste as opções **Brilho** e **Contraste**.

---

A cor do ecrã é inconsistente.

Altere as definições de **Cor**.

---

As cores do ecrã têm uma sombra e estão distorcidas.

Altere as definições de **Cor**.

---

O branco não parece realmente branco.

Altere as definições de **Cor**.

---

Não existe imagem no ecrã e o LED de alimentação pisca a cada 0,5 a 1 segundo.

O produto está no modo de poupança de energia.

Carregue em qualquer tecla do teclado ou mova o rato para voltar ao ecrã anterior.

---

---

O texto está desfocado.

Se estiver a utilizar um sistema operativo Windows (por exemplo, Windows 7, Windows 8, Windows 8.1 ou Windows 10): Vá a **Painel de Controlo** → **Tipos de Letra** → **Ajustar texto ClearType** e altere para **Activar ClearType**.

---

A reprodução de vídeo é instável.

A reprodução de ficheiros de vídeo grandes com alta definição pode ser instável. Tal pode dever-se ao facto de o leitor de vídeo não estar otimizado para os recursos do PC.

Tente reproduzir o ficheiro noutra leitor de vídeo.

---

## Problema de som

---

Não existe som.

Verifique novamente o estado do cabo de áudio ligado e/ou ajuste o volume.

Verifique o volume.

Verifique se o áudio está silenciado.

---

O volume é demasiado baixo.

Ajusta o volume.

Se o volume continuar baixo após tê-lo aumentado para o nível máximo, ajuste o volume na placa de som do PC ou no programa de software.

---

O vídeo está disponível mas não existe som.

Não é possível ouvir o som se utilizar um cabo HDMI-DVI para ligar o dispositivo de entrada.

Ligue o dispositivo com um cabo HDMI ou com um cabo DP.

---

## Problema do dispositivo de entrada

---

Ouve-se um sinal sonoro quando o meu PC está a arrancar.

Se ouvir um sinal sonoro durante o arranque do PC, contacte a respectiva assistência técnica.

---

---

## Perguntas e respostas

— Para mais instruções sobre o ajuste, consulte o manual do utilizador do PC ou da placa gráfica.

---

### Como posso alterar a frequência?

Defina a frequência na sua placa gráfica.

- Windows 7: Aceda a Painel de Controlo → aspeto e Personalização → Visualização → Resolução de Ecrã → Definições avançadas → Monitor e ajuste a Taxa de atualização do ecrã em Definições do monitor.
- Windows 8 (Windows 8.1): Aceda a Definições → Painel de Controlo → Aspecto e Personalização → Visualização → Resolução de Ecrã → Definições avançadas → Monitor e ajuste a Taxa de actualização do ecrã em Definições do monitor.
- Windows 10: Aceda a Definições → Sistema → Visualização → Definições avançadas do ecrã → Apresentar propriedades do adaptador → Monitor e ajuste a Taxa de atualização do ecrã em Definições do monitor.

---

### Como posso alterar a resolução?

- Windows 7: Aceda a Painel de controlo → aspeto e Personalização → Visualização → Resolução do Ecrã → Ajustar a resolução.
- Windows 8 (Windows 8.1): Aceda a Definições → Painel de controlo → Aspecto e Personalização → Visualização → Ajustar a resolução e ajuste a resolução.
- Windows 10: Aceda a Definições → Sistema → Visualização → Definições avançadas do ecrã e ajuste a resolução.

---

### Como posso definir o modo de poupança de energia?

- Windows 7: Aceda a Painel de Controlo → aspeto e Personalização → Personalizar → Definições de Proteção de Ecrã → Opções de energia ou ao programa de configuração do BIOS no PC.
  - Windows 8 (Windows 8.1): Aceda a Definições → Painel de Controlo → aspeto e Personalização → Personalizar → Definições de Proteção de Ecrã → Opções de energia ou ao programa de configuração do BIOS no PC.
  - Windows 10: Aceda a Definições → Personalização → Ecrã de bloqueio → Definições de tempo limite do ecrã → Energia e suspensão ou ao programa de configuração da BIOS no PC.
-

# Capítulo 10

## Características técnicas

### Geral

Nome do modelo	C24T55*	C27T55*	C32T55*
Tamanho	Classe 24 (23,6 polegadas / 59,9 cm)	Classe 27 (27,0 polegadas / 68,6 cm)	Classe 32 (31,5 polegadas / 80,1 cm)
Área de visualização	521,39 mm (H) x 293,28 mm (V)	597,88 mm (H) x 336,31 mm (V)	698,4 mm (H) x 392,85 mm (V)
Densidade dos pixels	0,272 mm (H) x 0,272 mm (V)	0,311 mm (H) x 0,311 mm (V)	0,363 mm (H) x 0,363 mm (V)
Relógio de pixels máximo	148 MHz		
Fonte de alimentação	AC100-240V~ 50/60Hz Com base na tensão CA do adaptador. Para a tensão CC do produto, consulte a etiqueta do produto.		
Conectores de sinal	D-SUB, HDMI, DisplayPort		
Condições ambientais	<b>Funcionamento</b>		
	Temperatura: 10 °C – 40 °C (50 °F – 104 °F)		
	Humidade: 10 % – 80 %, sem condensação		
	<b>Armazenamento</b>		
	Temperatura: -20 °C – 45 °C (-4 °F – 113 °F)		
	Humidade: 5 % – 95 %, sem condensação		

#### Plug & Play

Este aparelho pode ser instalado e utilizado em qualquer sistema compatível com Plug & Play. A troca de dados bidirecional entre o produto e o sistema do PC otimiza as definições do produto. A instalação do produto é executada automaticamente. No entanto, pode personalizar as definições de instalação, caso pretenda.

#### Pontos do painel (Pixels)

Devido à natureza do fabrico deste produto, cerca de 1 pixel em cada milhão (1 ppm) pode ser mais claro ou mais escuro no painel LCD. Isto não afecta o desempenho do produto.

#### As características técnicas acima estão sujeitas a alterações sem aviso prévio de forma a melhorar a qualidade.

#### Para obter mais informações sobre as especificações do dispositivo, visite o website da Samsung Electronics.

## Tabela dos modos de sinal padrão

Nome do modelo		C24T55*	C27T55*	C32T55*
Sincronização	Frequência horizontal	53,04 ~ 85,44 kHz	53,04 ~ 85,44 kHz	52,0 ~ 91,0 kHz
	Frequência vertical	48 ~ 75 Hz	48 ~ 75 Hz	48 ~ 76 Hz
Resolução	Resolução ideal	1920 x 1080 a 60 Hz		
	Resolução máxima	1920 x 1080 a 75 Hz		

Se o seu PC transmitir um sinal num dos seguintes modos de sinal padrão, o ecrã será automaticamente ajustado. Se o sinal transmitido pelo PC não pertencer aos modos de sinal padrão, o ecrã pode ficar em branco com o LED de alimentação ligado. Neste caso, altere as definições de acordo com a tabela seguinte consultando o manual do utilizador da placa gráfica.

Resolução	Frequência horizontal (kHz)	Frequência vertical (Hz)	Relógio de pixels (MHz)	Polaridade de sincronização (H/V)
IBM, 720 x 400	31,469	70,087	28,322	-/+
VESA, 640 x 480	31,469	59,940	25,175	-/-
MAC, 640 x 480	35,000	66,667	30,240	-/-
VESA, 640 x 480	37,861	72,809	31,500	-/-
VESA, 640 x 480	37,500	75,000	31,500	-/-
VESA, 800 x 600	35,156	56,250	36,000	+/+
VESA, 800 x 600	37,879	60,317	40,000	+/+
VESA, 800 x 600	48,077	72,188	50,000	+/+
VESA, 800 x 600	46,875	75,000	49,500	+/+
MAC, 832 x 624	49,726	74,551	57,284	-/-
VESA, 1024 x 768	48,363	60,004	65,000	-/-
VESA, 1024 x 768	56,476	70,069	75,000	-/-
VESA, 1024 x 768	60,023	75,029	78,750	+/+
VESA, 1152 x 864	67,500	75,000	108,000	+/+
MAC, 1152 x 870	68,681	75,062	100,000	-/-
VESA, 1280 x 720	45,000	60,000	74,250	+/+
VESA, 1280 x 800	49,702	59,810	83,500	-/+
VESA, 1280 x 1024	63,981	60,020	108,000	+/+
VESA, 1280 x 1024	79,976	75,025	135,000	+/+

Resolução	Frequência horizontal (kHz)	Frequência vertical (Hz)	Relógio de pixels (MHz)	Polaridade de sincronização (H/V)
VESA, 1440 x 900	55,935	59,887	106,500	-/+
VESA, 1600 x 900	60,000	60,000	108,000	+/+
VESA, 1680 x 1050	65,290	59,954	146,250	-/+
VESA, 1920 x 1080	67,500	60,000	148,500	+/+

— Frequência horizontal

O tempo necessário para percorrer uma linha da esquerda para a direita do ecrã tem o nome de ciclo horizontal. O número inverso de um ciclo horizontal tem o nome de frequência horizontal. A frequência horizontal é medida em kHz.

— Frequência vertical

A repetição da mesma imagem dezenas de vezes por segundo permite-lhe ver imagens naturais. À frequência de repetição dá-se o nome de "frequência vertical" ou "taxa de actualização" e é indicada em Hz.

— Devido à natureza do painel, é possível definir este produto para apenas uma resolução para cada tamanho de ecrã de forma a obter a melhor qualidade de imagem. Se utilizar uma resolução que não seja a especificada poderá limitar a qualidade da imagem. Para evitar esta situação, recomenda-se que seleccione a resolução ideal especificada para o seu produto.

— Dependendo das especificações da placa gráfica, algumas resoluções listadas na tabela acima poderão não estar disponíveis.

# Capítulo 11

## Anexo

### Responsabilidade pelo Serviço Pago (custo para os clientes)

— Quando o serviço é solicitado, apesar da garantia, poderemos cobrar-lhe pela deslocação de um técnico de assistência nos seguintes casos.

#### Não é um defeito do produto

Limpeza, ajuste, explicação, reinstalação do produto, etc.

- Se for pedido a um técnico de assistência que dê instruções sobre como utilizar o produto ou apenas ajustar as opções sem o desmontar.
- Se o defeito for provocado por factores ambientais exteriores (Internet, antena, sinal do cabo, etc.)
- Se um produto for reinstalado ou forem ligados dispositivos adicionais após a instalação do produto pela primeira vez.
- Se um produto for reinstalado por motivos de deslocação para um local diferente ou para outra casa.
- Se o cliente solicitar instruções de utilização de um produto de outra empresa.
- Se o cliente solicitar instruções para utilizar a rede ou um produto de outra empresa.
- Se o cliente solicitar a instalação e a configuração de software do produto.
- Se o técnico de assistência remover/limpar pó ou objectos estranhos do interior do produto.
- Se o cliente solicitar uma instalação adicional depois de comprar um produto por telefone ou online.

### Danos do produto provocados pelo cliente

Danos no produto provocados pela má utilização ou reparação errada do cliente.

Se os danos no produto foram provocados por:

- Impacto externo ou queda.
- Utilização de acessórios ou produto vendido em separado, não especificado pela Samsung.
- Reparação por alguém que não um engenheiro de uma empresa de assistência contratada ou parceira da Samsung Electronics Co., Ltd.
- Remodelação ou reparação do produto por parte do cliente.
- Utilização com a tensão incorrecta ou com ligações eléctricas não autorizadas.
- Incumprimento dos avisos "Cuidado" do Manual do utilizador.

### Outros

- Se o produto falhar devido a catástrofe natural. (trovoada, incêndio, terramoto, cheias, etc.)
- Se os consumíveis estiverem gastos. (bateria, toner, luzes fluorescentes, cabeça, vibrador, luz, filtro, fita, etc.)

— Se o cliente solicitar um serviço no caso de o produto não apresentar defeitos, poderá ser cobrada uma taxa de assistência. Leia o Manual do utilizador primeiro.