

Manual de utilizare

C24T55* C27T55* C32T55*

Culoarea și aspectul pot fi diferite în funcție de produs, iar specificațiile se pot schimba fără notificare prealabilă, pentru a îmbunătăți performanța.

În scopul îmbunătățirii calității, conținutul acestui manual se poate modifica fără notificare.

© Samsung Electronics

Samsung Electronics deține drepturile de autor asupra acestui manual.

Este interzisă utilizarea sau copierea acestui manual, parțială sau integrală, fără autorizarea Samsung Electronics.

Alte mărci decât Samsung Electronics sunt deținute de proprietarii lor respectivi.

Este posibil să se perceapă o taxă de administrare în următoarele situații:

- (a) Un inginer va fi solicitat pentru cererea dvs., dar nu s-a identificat niciun defect al produsului (de ex. atunci când manualul de utilizare nu a fost citit).
- (b) Duceți unitatea la un centru de reparații, dar nu s-a identificat niciun defect al produsului (de ex. atunci când manualul de utilizare nu a fost citit).

Veți fi informat cu privire la taxa de administrare înainte de vizita tehnicianului.

Cuprins

Înainte de a utiliza produsul

Asigurarea spațiului de instalare	4
Măsuri de siguranță	4
Curățarea	5
Electricitate și siguranță	5
Instalarea	6
Funcționare	7

Pregătiri

Piese	9
Panou de control	9
Ghidul tastelor funcționale	10
Ghidul tastelor directe	11
Tipuri de porturi	12
Sistemul de blocare antifurt	12
Instalarea	13
Atașarea stativului	13
Demontarea stativului	14
Precauții pentru mutarea produsului	15
Reglarea înclinării produsului	15

Conectarea și utilizarea unui dispozitiv sursă

Citiți mai jos înainte de a instala produsul.	16
Conectarea și utilizarea unui PC	16
Conectarea prin cablul D-SUB (tip analog)	16
Conectarea utilizând un cablu HDMI	17
Conectarea prin cablu HDMI-DVI	17
Conectarea prin cablu DP	17
Conectarea la căști sau căști in-ear	17
Conectarea alimentării	18
Prinderea cablurilor conectate	18
Postura corespunzătoare pentru utilizarea produsului	19
Instalarea driverului	19
Setarea rezoluției optime	19

Configurarea ecranului

Picture Mode	20
Brightness	21
Contrast	21
Sharpness	21
Color	21
Black Level	22
Eye Saver Mode	22
Game Mode	22
Response Time	22
Screen Ratio	23
Screen Adjustment	23

Ajustarea setărilor OSD (afișajul de pe ecran)

Transparency	24
Position	24
H-Position	24
V-Position	24
Language	24
Display Time	24

Cuprins

Configurare și resetare

FreeSync	25
Sound	26
Volume	26
Sound Mode	26
Select Sound	26
Volume	26
Eco Saving Plus	26
Dynamic Brightness	27
Off Timer Plus	27
PC/AV Mode	27
Source Detection	27
Key Repeat Time	28
Power LED On	28
HDMI-CEC	28

Support

Self Diagnosis	29
Information	30
Reset All	30

Instalarea software-ului

Easy Setting Box	31
Restricții și probleme referitoare la instalare	31
Cerințe de sistem	31

Ghid de depanare

Cerințe înainte de a lua legătura cu Centrul Samsung de relații clienți	32
Diagnosticarea produsului (Problemă la ecran)	32
Verificarea rezoluției și a frecvenței	32
Verificați următoarele.	32
Întrebări & răspunsuri	34

Specificații

Specificații generale	35
Tabelul de moduri de semnale standard	36

Anexă

Responsabilitate pentru service contra cost (Costuri clienți)	38
Produsul nu prezintă defecțiuni	38
Deteriorarea produsului din vina clientului	38
Altele	38

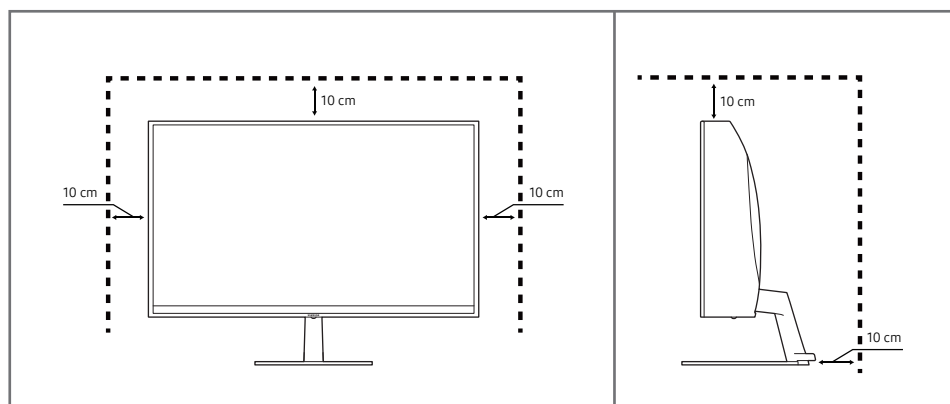
Capitolul 01

Înainte de a utiliza produsul

Asigurarea spațiului de instalare

Asigurați-vă că aveți suficient spațiu pentru aerisire atunci când plasați produsul. O creștere a temperaturii interne poate cauza un incendiu și provoca deteriorarea produsului. Când instalați produsul, mențineți spațiu suficient în jurul acestuia, după cum este indicat în diagramă.

— Aspectul exterior poate fi diferit în funcție de produs.



Măsurile de siguranță

Avertisment

Nerespectarea instrucțiunilor poate duce la rănirea gravă sau mortală.

Atenție

Nerespectarea instrucțiunilor poate duce la răniri sau pagube materiale.

ATENȚIE

RISC DE ELECTROCUTARE. A NU SE DESCHIDE.

ATENȚIE: PENTRU A REDUCE PERICOLUL DE ELECTROCUTARE, NU DEMONTAȚI CAPACUL (SAU PARTEA DIN SPATE). ÎN INTERIOR NU EXISTĂ COMPONENTE CARE POT FI REPARATE DE CĂTRE UTILIZATOR. REPARAȚIILE TREBUIE EFECTUATE NUMAI DE CĂTRE PERSONAL CALIFICAT.

	Acest simbol indică faptul că tensiunea din interior este ridicată. Orice fel de contact cu părțile interioare ale acestui produs este periculos.		Tensiune CA: Tensiunea nominală marcată cu acest simbol este tensiune de CA.
	Acest simbol indică faptul că produsul este însoțit de documentație importantă privind utilizarea și întreținerea.		Tensiune CC: Tensiunea nominală marcată cu acest simbol este tensiune de CC.
	Produs clasa II: Acest simbol indică faptul că nu este necesară legarea de siguranță la împământare. Dacă acest simbol nu este prezent pe un produs cu cablu de alimentare, produsul TREBUIE să aibă o legătură corespunzătoare la pământ (împământare).		Atenție. Consultați instrucțiunile de utilizare: Acest simbol instruește utilizatorul să consulte manualul de utilizare pentru mai multe informații legate de siguranță.

Curățarea

Pe modelele cu lustru accentuat pot apărea pete albe dacă se utilizează în apropiere un umidificator cu ultrasunete.

— Contactați cel mai apropiat centru Samsung de relații cu clienții dacă doriți să curățați interiorul produsului (serviciul se efectuează contra cost).

Nu apăsați ecranul produsului cu mâinile sau alte obiecte. Există riscul de deteriorare a ecranului.

— Aveți grijă în timpul curățării întrucât ecranul și părțile exterioare ale LCD-urile cu tehnologie avansată sunt ușor de zgâriat.

— Pentru curățare, urmați pașii de mai jos.

1 Opriți produsul și computerul.

2 Deconectați cordonul de alimentare de la produs.

— Țineți cordonul de alimentare de ștecăr și nu atingeți cablul cu mâinile ude. În caz contrar, se poate produce electrocutarea.

3 Ștergeți produsul cu o cârpă curată, moale și uscată.

- Nu curățați monitorul utilizând agent de curățare care conține alcool, solvenți sau agenți de suprafață.
- Nu pulverizați apă sau detergent direct pe produs.

4 Umeziți o cârpă moale în apă, îndoiți-o și apoi utilizați-o pentru a șterge exteriorul produsului.

5 Conectați cordonul de alimentare la produs după ce ați terminat curățarea.

6 Porniți produsul și computerul.

Electricitate și siguranță

Avertisment

- Nu utilizați un cordon de alimentare sau un ștecăr defect, sau o priză de curent electric montată necorespunzător.
- Nu utilizați mai multe produse în aceeași priză de curent electric.
- Nu atingeți ștecărul cu mâinile ude.
- Introduceți ștecărul complet, astfel încât să nu atârne liber.
- Conectați ștecărul la o priză cu de curent electric cu împământare (numai dispozitive izolate de tip 1).
- Nu îndoiți și nu trageți cu forță cordonul de alimentare. Nu lăsați cordonul de alimentare sub un obiect greu.
- Nu instalați produsul și nu așezați cordonul de alimentare lângă surse de căldură.
- Curățați complet de praf conectorii ștecărului și priza utilizând o cârpă uscată.

Atenție

- Nu scoateți din priză cordonul de alimentare în timpul funcționării produsului.
- Utilizați numai cordonul de alimentare furnizat de Samsung. Nu utilizați cordonul de alimentare la alte produse.
- Utilizați o priză de curent electric la care cordonul de alimentare se poate conecta fără a fi obstrucționat.
 - Dacă apare o problemă la monitor, cordonul de alimentare trebuie deconectat de la priză pentru a întrerupe alimentarea cu energie electrică.
- Țineți de ștecăr atunci când deconectați cordonul de alimentare de la priza de curent electric.

Instalarea

Avertisment

- Nu așezați pe produs lumânări, produse contra insectelor sau țigări. Nu instalați produsul lângă surse de căldură.
- Nu lăsați ambalajul de plastic la îndemâna copiilor.
 - Pericol de sufocare pentru copii!
- Nu instalați produsul pe o suprafață instabilă sau care vibrează (raft instabil, suprafață cu denivelări etc.)
 - Produsul poate cădea și se poate defecta și/sau poate provoca vătămarea.
 - Utilizarea produsului într-un spațiu cu vibrații excesive poate avaria produsul și poate provoca incendii.
- Nu instalați produsul într-un vehicul sau un spațiu expus prafului, umezelii (stropi de apă, etc.), substanțelor uleioase sau fumului.
- Nu expuneți produsul la lumina directă a soarelui, căldurii sau unui obiect fierbinte, cum ar fi un calorifer.
 - Durata de viață a produsului se poate reduce sau poate izbucni un incendiu.
- Nu instalați produsul la îndemâna copiilor mici.
 - Produsul poate cădea și poate vătăma copiii.
- Uleiul comestibil (cum ar fi uleiul de soia) poate deteriora sau deforma produsul. Evitați poluarea cu ulei a produsului. Și nu instalați și nu utilizați produsul în bucătărie sau în apropierea aragazului.

Atenție

- Nu scăpați produsul în timpul deplasării.
- Nu așezați produsul pe partea frontală.
- La instalarea produsului într-o incintă sau pe un raft, verificați ca marginea inferioară a părții frontale a produsului să nu iasă în afară.
 - Produsul poate cădea și se poate defecta și/sau poate provoca vătămarea.
 - Instalați produsul numai în incinte sau rafturi care au dimensiunea corespunzătoare.
- Așezați cu grijă produsul.
 - Poate duce la defectarea produsului sau rănirea persoanelor.
- Instalarea produsului într-un loc neobișnuit (un spațiu expus particulelor fine de praf, substanțelor chimice, temperaturilor extreme sau umezelii ori unui loc în care produsul trebuie să funcționeze continuu o perioadă lungă de timp) poate afecta grav performanțele acestuia.
 - Dacă doriți să instalați monitorul în astfel de locuri, luați legătura cu Centrul Samsung de servicii clienți.

Funcționare

Avertisment

- În interiorul produsului există tensiune înaltă. Nu dezamblați, nu reparați și nu modificați niciodată produsul.
 - Pentru reparații, luați legătura cu Centrul Samsung de servicii clienți.
- Pentru a muta produsul, trebuie să decuplați mai întâi toate cablurile conectate la acesta, inclusiv cablul de alimentare.
- Dacă produsul emite zgomote anormale, miros de ars sau fum, deconectați imediat cordonul de alimentare și luați legătura cu Centrul Samsung de relații clienți.
- Nu lăsați copiii să se susțină de produs sau să se cațere pe acesta.
 - Copiii se pot răni sau vătăma grav.
- Dacă produsul este scăpat pe jos sau dacă i se deteriorează carcasa exterioară, opriți alimentarea și deconectați cablul de alimentare. Luați, apoi, legătura cu Centrul Samsung de relații clienți.
 - Utilizarea continuă poate duce la incendiu sau electrocutare.
- Nu lăsați obiecte grele sau articole dorite de copii, cum ar fi jucării sau dulciuri, pe partea de sus a produsului.
 - Produsul sau obiectele grele pot cădea atunci când copiii încearcă să ajungă la jucării sau dulciuri și pot fi răniți grav.
- În timpul unei furtuni sau descărcări electrice, opriți produsul și decuplați cordonul de alimentare.
- Nu scăpați obiecte pe produs și nu loviți produsul.
- Nu mutați produsul trăgând de cordonul de alimentare sau de oricare alt cablu.
- Dacă se descoperă o scurgere de gaze, nu atingeți produsul sau ștecărul. De asemenea, aerisiți imediat încăperea.
- Nu ridicați și nu mutați produsul trăgând de cordonul de alimentare sau de oricare alt cablu.
- Nu utilizați asupra și nu păstrați alături de produs substanțe inflamabile sau spray-uri inflamabile.
- Verificați ca fantele de aerisire să nu fie obturate de fețe de mese sau draperii.
 - O temperatură interioară crescută poate provoca un incendiu.
- Nu introduceți obiecte metalice (tije, monede, cleme de păr, etc.) sau obiecte ușor inflamabile (hârtie, chibrituri etc.) în orificiile de ventilație sau în porturile produsului.
 - Asigurați-vă că ați oprit produsul și ați deconectat cordonul de alimentare dacă în produs au pătruns apă sau alte substanțe străine. Luați, apoi, legătura cu Centrul Samsung de relații clienți.
- Nu așezați deasupra produsului obiecte care conțin lichide (vaze, oale, sticle, etc.) sau obiecte metalice.
 - Asigurați-vă că ați oprit produsul și ați deconectat cordonul de alimentare dacă în produs au pătruns apă sau alte substanțe străine. Luați, apoi, legătura cu Centrul Samsung de relații clienți.

Atenție

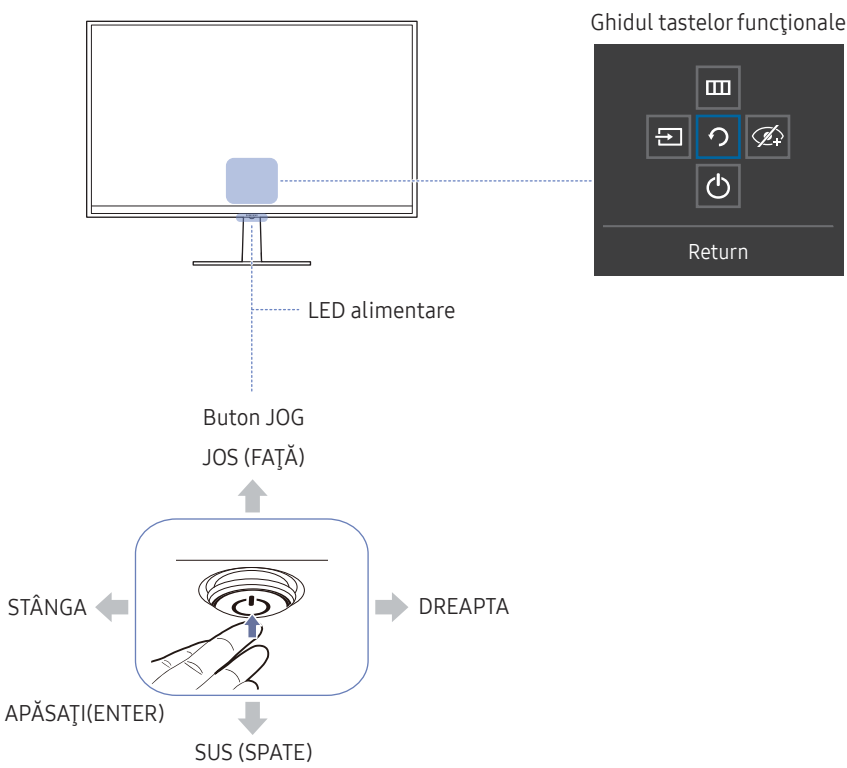
- Lăsarea ecranului fixat pe o imagine staționară de-a lungul unei perioade mari de timp poate genera efectul de burn-in sau pixeli defecti.
 - Când nu utilizați produsul o perioadă mai lungă de timp, setați ecranul pe modul de economisire a energiei sau pe economizorul animat de ecran.
 - Scoateți din priză cordonul de alimentare dacă nu veți utiliza produsul o perioadă mai lungă de timp (concediu, etc.).
 - Acumularea de praf combinată cu căldura poate provoca un incendiu, electrocutarea sau scurgeri de electricitate.
 - Utilizați produsul la rezoluția și frecvența recomandate.
 - Vă puteți deteriora vederea.
 - Nu așezați împreună adaptoarele de c.a./c.c.
 - Scoateți adaptorul de c.a./c.c. din pungă de plastic înainte de a-l utiliza.
 - Nu lăsați să pătrundă apă în dispozitivul adaptor c.a./c.c. și nu lăsați să se ude dispozitivul.
 - Poate duce la electrocutare sau incendiu.
 - Evitați utilizarea produsului în spații exterioare, unde poate fi expus la ploaie sau zăpadă.
 - Aveți grijă să nu se ude adaptorul de c.a./c.c. atunci când spălați podeaua.
 - Nu așezați adaptorul de c.a./c.c. lângă sisteme de încălzire.
 - În caz contrar, poate apărea un incendiu.
 - Păstrați adaptorul de c.a./c.c. într-un spațiu bine ventilat.
 - Dacă așezați adaptorul de alimentare c.a./c.c. suspendat cu cablul de intrare cu fața în sus, apa sau alte substanțe străine pot pătrunde în adaptor și pot determina funcționarea necorespunzătoare a acestuia.
- Asigurați-vă că adaptorul de alimentare c.a./c.c. este așezat orizontal pe o masă sau pe podea.


- Nu țineți produsul întors pe dos și nu-l transportați ținând de suport.
 - Produsul poate cădea și se poate defecta sau poate provoca rănirea.
- Vederea vi se poate deteriora dacă priviți la ecran de la o distanță prea mică un timp îndelungat.
- Nu utilizați umidificatoare sau calorifere în apropierea produsului.
- Odihniți-vă ochii timp de mai mult de 5 minute sau priviți obiecte aflate la distanță, după fiecare oră de utilizare a produsului.
- Nu atingeți ecranul atunci când produsul este pornit de multă vreme, deoarece acesta poate fi fierbinte.
- Nu depozitați accesoriile de mici dimensiuni la îndemâna copiilor.
- Procedați cu grijă la reglarea unghiului produsului.
 - Vă puteți bloca și răni mâna sau degetele.
 - Înclinarea excesivă a produsului poate duce la căderea produsului și la rănirea.
- Nu așezați obiecte grele pe produs.
 - Poate duce la defectarea produsului sau rănirea persoanelor.

Piese

Panou de control

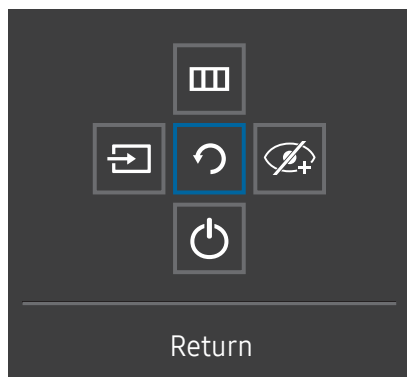
— Culoarele și formele pieselor pot diferi de cele afișate. Specificațiile pot fi modificate fără înștiințare, în scopul îmbunătățirii calității.



Piese	Descriere
Buton JOG	Buton multidirecțional care ajută la navigare. — Butonul JOG se află jos, în centrul ecranului, și are 5 direcții: SUS/JOS/STÂNGA/DREAPTA/APĂSAȚI(ENTER).
LED alimentare	Acest LED este un indicator de stare a alimentării și funcționează ca: <ul style="list-style-type: none">• Alimentare pornită (butonul de alimentare): LED alimentare stins• Modul de economisire a energiei: LED alimentare clipește• Oprit (butonul de alimentare): LED alimentare aprins — Funcționarea LED-ului de alimentare poate fi schimbată din meniu. (System → Power LED On) Ghidul tastelor funcționale poate varia, în funcție de modelul produsului și de funcție. Consultați produsul. — Apăsați butonul de alimentare  de pe butonul JOG pentru pornire sau oprire.
Ghidul tastelor funcționale	Apăsați butonul JOG când este pornit ecranul. Va apărea Ghidul tastelor funcționale. Pentru a accesa meniul de pe ecran când este afișat ghidul, apăsați din nou butonul de direcție corespunzător. — Ghidul tastelor funcționale poate varia, în funcție de modelul produsului și de funcție. Consultați produsul.

Ghidul tastelor funcționale

— Pentru a utiliza Ghidul tastelor funcționale, apăsați butonul JOG când este pornit ecranul. Apare următoarea fereastră.



SUS/JOS/STÂNGA/DREAPTA: Treceți la elementul dorit. Descrierea pentru fiecare element va apărea când se schimbă focalizarea.













— Când produsul nu afișează meniul OSD, butonul JOG poate fi utilizat conform instrucțiunilor de mai jos.

— Sus : Modificați setările pentru **Brightness**, **Contrast** și **Sharpness**.

— Jos : Modificați setarea **Volume**.

— Stânga sau dreapta: Modificați setarea **Source**.

APĂSAȚI(ENTER): Va fi deschis elementul selectat.

Piese	Descriere
Source	 Selectați  pentru schimbarea sursei de intrare prin apăsarea butonului JOG pe ecranul Ghidului tastelor funcționale. Dacă sursa de intrare s-a schimbat, în partea stângă de sus a ecranului va apărea un mesaj. Selectează  prin deplasarea cu ajutorul butonului JOG pe ecranul Ghidului tastelor funcționale. Acest produs prezintă meniul ca afișaj pe ecran.
Menu	 Blocarea meniului din afișajul de pe ecran: Blocați meniul afișajului de pe ecran pentru a păstra setările curente sau pentru a împiedica alți utilizatori să schimbe setările. Activare/Dezactivare: Pentru a activa sau a dezactiva blocarea meniului afișajului de pe ecran, afișați ecranul „Meniu”, mutați butonul JOG la dreapta pentru a trece la etapa următoare, apoi apăsați și țineți apăsat butonul spre stânga timp de 10 secunde până când dispăre Ghidul tastelor funcționale. — Dacă blocarea meniului afișajului de pe ecran este activată, atunci Brightness și Contrast pot fi reglate. Eye Saver Mode , Sound (Volume) și HDMI-CEC sunt disponibile. Se pot vizualiza Self Diagnosis și Information .
Eye Saver Mode	 Selectează  prin deplasarea cu ajutorul butonului JOG pe ecranul Ghidului tastelor funcționale. Apăsați pentru a activa sau dezactiva Eye Saver Mode . ( : On,  : Off) Elementele de mai jos nu sunt disponibile dacă funcția Eye Saver Mode este disponibilă. <ul style="list-style-type: none">• Picture → Picture Mode, Brightness, Color, Game Mode• System → Eco Saving Plus
Power Off	 Selectați  pentru oprirea produsului prin deplasarea butonului JOG pe ecranul Ghidului tastelor funcționale.
Return	 Părăsiți meniul Ghidului tastelor funcționale utilizând butonul JOG pentru a selecta pictograma  când este afișat ecranul Ghidului tastelor funcționale.

— Datorită variației modelelor, opțiunile Ghidului tastelor funcționale pot fi diferite.

Ghidul tastelor directe

— Pe ecranul Ghidului tastelor directe, apar următoarele opțiuni de meniu atunci când ecranul produsului este pornit sau sursa de intrare este schimbată.

— Pagina butoanelor funcție arată dacă este activat **Eye Saver Mode**.

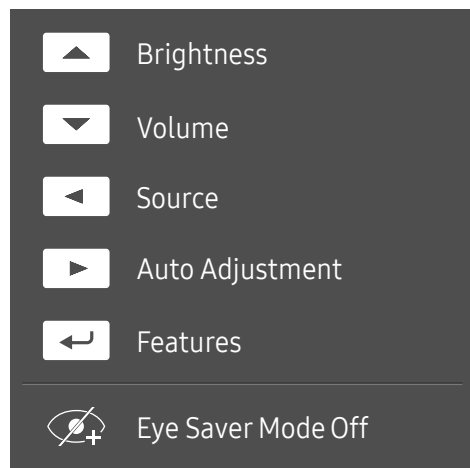


: On



: Off

Modul **Analog**



— Opțiune mod **Analog**

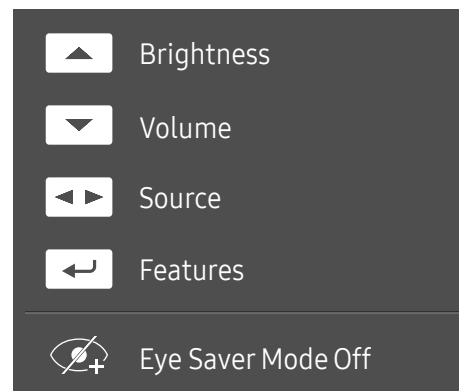
- SUS: Reglarea setării **Brightness, Contrast**.
- JOS: Reglarea setării **Volume, Mute**.
- STÂNGA: Reglarea setării **Source**.
- DREAPTA: Reglarea setării **Auto Adjustment**.

— Modificarea rezoluției în Proprietăți afișare va activa funcția **Auto Adjustment**.

— Această funcție este disponibilă doar în modul **Analog**.

- APĂSAȚI(ENTER): Afișează Ghidul tastelor funcționale.

Modul **HDMI, DisplayPort**

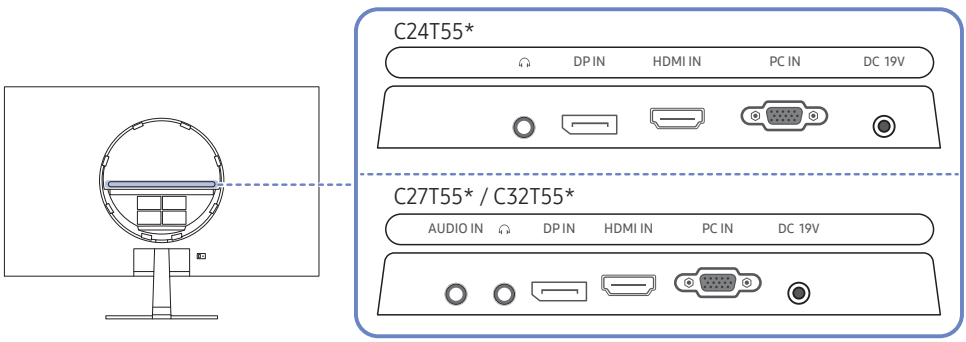


— Opțiune mod **HDMI, DisplayPort**

- SUS: Reglarea setării **Brightness, Contrast, Sharpness**.
- JOS: Reglarea setării **Volume, Mute**.
- STÂNGA/DREAPTA: Reglarea setării **Source**.
- APĂSAȚI(ENTER): Afișează Ghidul tastelor funcționale.

Tipuri de porturi

— Funcțiile disponibile pot varia în funcție de modelul produsului. Culoarele și formele pieselor pot diferi de cele afișate. Specificațiile pot fi modificate fără înștiințare, în scopul îmbunătățirii calității. Consultați produsul actual.

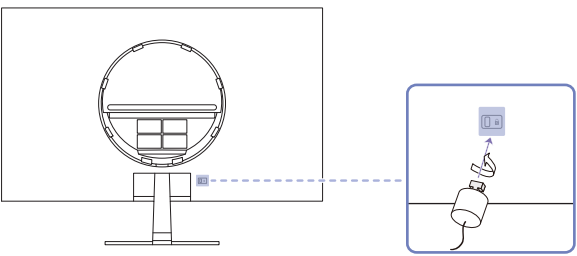


Port	Descriere
AUDIO IN	Recepționează sunetul de la PC prin intermediul unui cablu audio. — Doar modelul C27T55* / C32T55*.
	Se face conectarea la un dispozitiv cu ieșire audio cum ar fi căștile sau căștile in-ear.
DP IN	Realizează conectarea la un PC printr-un cablu DP.
HDMI IN	Realizează conectarea la un dispozitiv sursă printr-un cablu HDMI sau printr-un cablu HDMI-DVI.
PC IN	Se face conectarea la un PC utilizând un cablu D-SUB.
DC 19V	Se conectează la adaptorul de c.a./c.c.

Sistemul de blocare antifurt

- Un sistem de blocare antifurt vă permite să utilizați produsul în siguranță chiar și când vă aflați în spații publice.
- Forma și metoda de blocare a dispozitivului de blocare depind de producător. Pentru detalii, consultați ghidul utilizatorului, furnizat împreună cu dispozitivul de blocare antifurt.

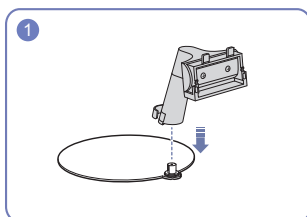
Pentru a bloca un dispozitiv de blocare antifurt:



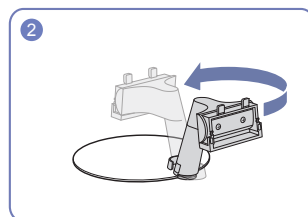
- 1 Fixați cablul dispozitivului de blocare antifurt pe un obiect greu, cum ar fi un birou.
- 2 Treceți un capăt al cablului prin bucla de la celălalt capăt.
- 3 Introduceți dispozitivul de blocare în slotul de blocare antifurt din partea posterioară a produsului.
- 4 Blocați dispozitivul de blocare.
 - Un dispozitiv de blocare antifurt poate fi achiziționat separat.
 - Pentru detalii, consultați ghidul utilizatorului, furnizat împreună cu dispozitivul de blocare antifurt.
 - Dispozitive de blocare antifurt pot fi achiziționate din magazine de electronice sau online.

Instalarea

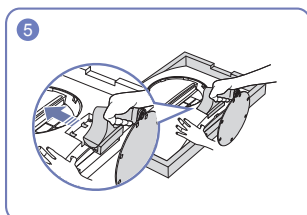
Atașarea stativului



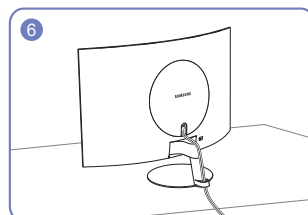
Introduceți conectorul stativului în stativ, în direcția indicată în figură.



Rotiți conectorul stativului la 180° pentru a-l aduce în poziția normală.



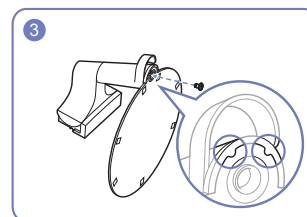
Țineți cu mâinile corpul principal al produsului, așa cum se arată în figură. Împingeți stativul asamblat în corpul principal în direcția săgeții, după cum este indicat în figură.



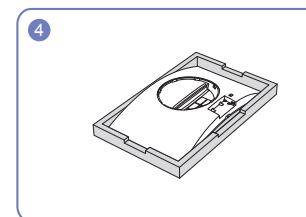
Conectați cablul de alimentare și cablul pentru semnal după cum este indicat în figură.

— Înainte de asamblarea produsului, așezați produsul jos, pe o suprafață plană și stabilă, astfel încât ecranul să fie cu fața în jos.

⚠ Produsul este îndoit. Aplicarea presiunii pe produs când acesta este așezat pe o suprafață plană poate deteriora produsul. Când produsul este așezat pe o suprafață, cu fața în sus sau în jos, nu aplicați presiune asupra sa.



Aliniați stativul cu ghidajul conectorului stativului și apoi rotiți șurubul în partea inferioară a stativului pentru a fixa stativul.

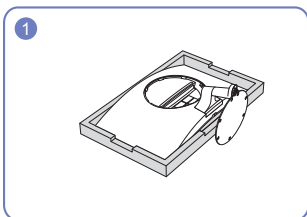


Puneți polistirenul de protecție inclus în pachet pe podea și așezați produsul cu fața în jos pe polistiren, după cum este ilustrat în imagine. Dacă polistirenul nu este disponibil, utilizați o pătură groasă.

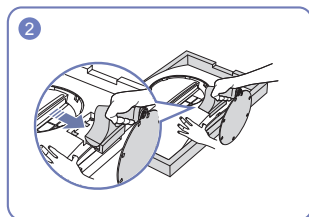
Demontarea stativului

— Înainte de a separa stativul de produs, plasați produsul pe o suprafață plană și stabilă, cu ecranul îndreptat în jos.

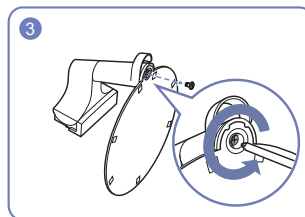
 Produsul este îndoit. Aplicarea presiunii pe produs când acesta este așezat pe o suprafață plană poate deteriora produsul. Când produsul este așezat pe o suprafață, cu fața în sus sau în jos, nu aplicați presiune asupra sa.



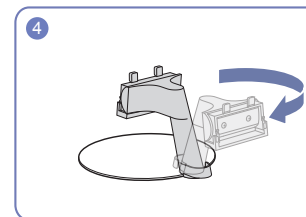
Puneți polistirenul de protecție inclus în pachet pe podea și așezați produsul cu fața în jos pe polistiren, după cum este ilustrat în imagine. Dacă polistirenul nu este disponibil, utilizați o pătură groasă.



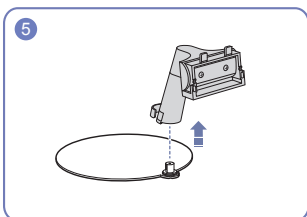
Apăsați partea inferioară a monitorului cu o mână și trageți stativul cu cealaltă mână, în direcția săgeții, ca în figură.



Scoateți conectorul stativului din stativ rotind șurubul în direcția indicată de figură.

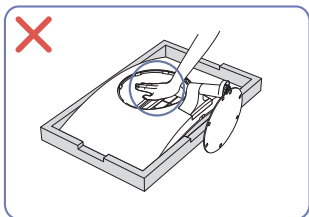


Rotiți conectorul stativului la 180°.

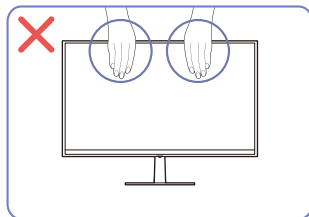


Scoateți conectorul stativului din stativ în direcția indicată în figură.

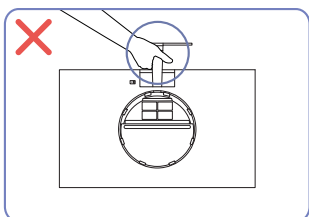
Precauții pentru mutarea produsului



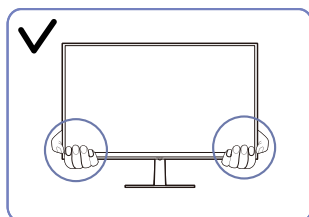
- Nu apăsați în jos pe produs. Există riscul de deteriorare a produsului.



- Nu aplicați presiune direct pe ecran.
- Nu țineți de ecran când mutați produsul.



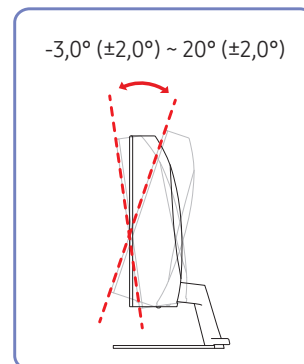
- Nu țineți produsul doar de stativ, în poziție răsturnată.



- Țineți produsul de partea inferioară sau de margini atunci când îl mutați.

Reglarea înclinării produsului

— Culoarele și formele pieselor pot diferi de cele afișate. Specificațiile pot fi modificate fără înștiințare, în scopul îmbunătățirii calității.



- Înclinarea produsului poate fi ajustată.
- Țineți produsul din partea de jos și reglați cu grijă înclinarea.

Capitolul 03

Conectarea și utilizarea unui dispozitiv sursă

Citiți mai jos înainte de a instala produsul.

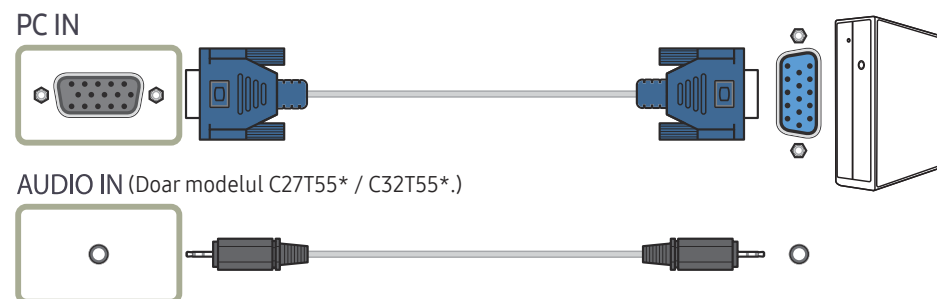
- 1 Înainte să instalați produsul, verificați formele ambelor porturi ale cablurilor pentru semnal furnizate precum și formele și localizările porturilor de pe produs și dispozitivul extern.
- 2 Înainte să instalați produsul, asigurați-vă că scoateți cablurile de alimentare atât de la produs, cât și de la dispozitivul extern, pentru a preveni deteriorarea produsului din cauza unui scurtcircuit sau în caz de supratensiune.
- 3 După ce toate cablurile pentru semnal au fost conectate corespunzător, conectați cablurile de alimentare înapoi la produs și la dispozitivul extern.
- 4 După ce ați terminat instalarea, asigurați-vă că citiți ghidul de utilizare pentru a vă familiariza cu funcțiile produsului, măsurile de precauție și alte informații necesare pentru utilizarea corectă a acestuia.

Conectarea și utilizarea unui PC

Selecțați o metodă de conectare adecvată pentru PC-ul dvs.

- Conectarea pieselor poate diferi de la un produs la altul.
- Porturile disponibile pot varia în funcție de produs.
- Mai întâi, asigurați-vă că sunt scoase cablurile de alimentare pentru produs și alte dispozitive (de exemplu, PC, settop box etc.).

Conectarea prin cablul D-SUB (tip analog)



Conectarea utilizând un cablu HDMI



— Când conectați un cablu HDMI, utilizați cablul primit odată cu componentele produsului. Dacă utilizați alt cablu HDMI decât cel furnizat de Samsung, calitatea imaginii poate fi mai scăzută.

Conectarea prin cablu DP




— Se recomandă un cablu DP cu o lungime mai mică de 1,5 m. Utilizarea unui cablu mai lung de 1,5 m poate afecta calitatea imaginii.

Conectarea prin cablu HDMI-DVI



AUDIO IN (Doar modelul C27T55* / C32T55*.)



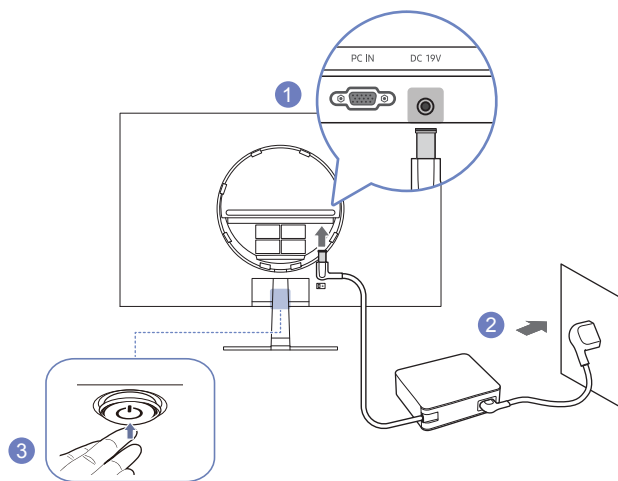
- Funcția audio nu este acceptată dacă dispozitivul sursă este conectat prin cablul HDMI-DVI.
- Este posibil ca rezoluția optimă să nu fie disponibilă cu un cablu HDMI-DVI.
- În cazul în care conectați un PC utilizând un cablu HDMI-DVI, setați la **DVI PC**. ( → **System** → **PC/AV Mode** → **HDMI**)

Conectarea la căști sau căști in-ear



- Utilizați căști când activați sunetul cu un cablu D-SUB + AUDIO (Doar modelul C27T55* / C32T55*.), HDMI-HDMI sau DP.
- Mufa căștilor sau a căștilor in-ear acceptă doar un conector 3 de tip TRS („tip ring sleeve”).

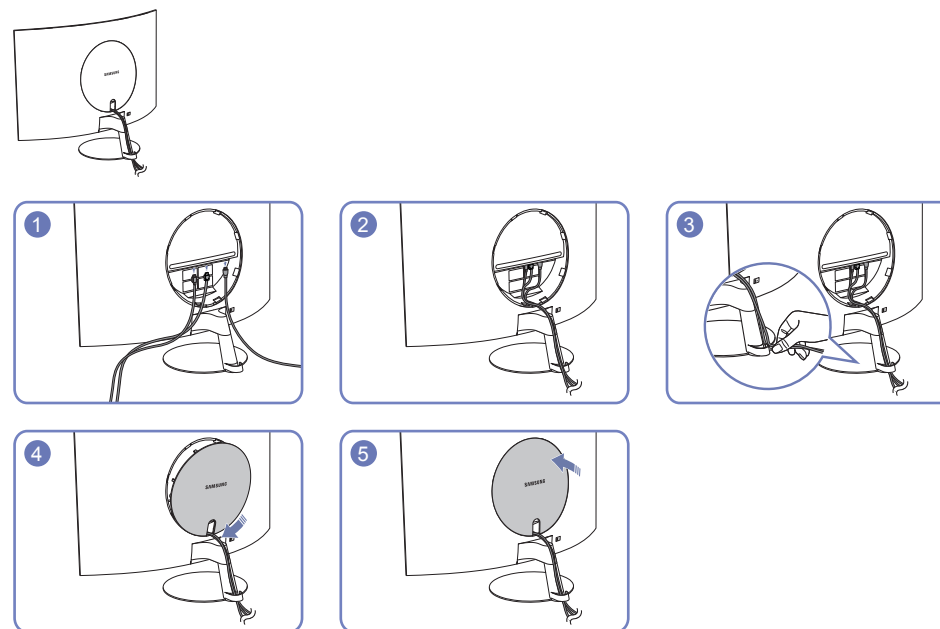
Conectarea alimentării



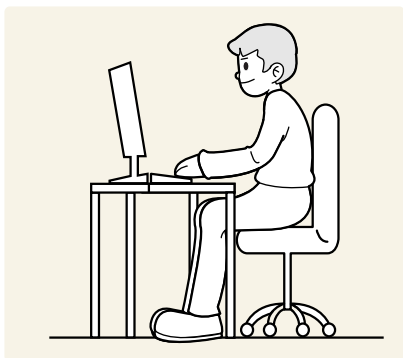
- 1 Conectați cablul de alimentare la adaptorul de c.a./c.c. Apoi conectați adaptorul de c.a./c.c. la portul DC 19V din partea din spate a produsului.
- 2 Apoi, conectați cablul de alimentare la priză.
- 3 Apăsați butonul JOG din partea de jos a produsului pentru a-l porni.

— Tensiunea de intrare este comutată automat.

Prinderea cablurilor conectate



Postura corespunzătoare pentru utilizarea produsului



Utilizați produsul în postura corespunzătoare, după cum urmează:

- Îndreptați-vă spatele.
- Lăsați o distanță de 45 până la 50 de cm între ochi și ecran și priviți ușor în jos la ecran.
- Ochii trebuie să se afle direct în fața ecranului.
- Reglați unghiul astfel încât lumina să nu se reflecte în ecran.
- Țineți antebrațele perpendiculare pe brațe și la același nivel cu spatele mâinilor.
- Țineți coatele aproximativ în unghi drept.
- Reglați înălțimea produsului astfel încât să puteți țineți genunchii la 90 de grade sau mai mult, călcăiele lipite de podea și brațele sub nivelul inimii.
- Ochii dvs. nu vor mai fi obosiți dacă faceți exerciții de relaxare pentru ochi sau clipiți mai des.

Instalarea driverului

- Puteți seta valorile optime pentru rezoluție și frecvență pentru acest produs prin instalarea driverelor corespunzătoare acestui produs.
- Pentru a instala cea mai nouă versiune a driverului pentru produs, descărcați-o de pe site-ul web Samsung Electronics, <http://www.samsung.com>.

Setarea rezoluției optime

La prima pornire a produsului după achiziționare, va apărea un mesaj de informare cu privire la setarea rezoluției optime.

Selectați o limbă din mesajul de informare și schimbați rezoluția PC-ului dvs. la setarea optimă.

- Dacă nu a fost selectată rezoluția optimă, mesajul va apărea de maxim trei ori la un moment dat, chiar dacă produsul este oprit și repornit din nou.
- Dacă doriți să setați rezoluția optimă pentru computer. Vă rugăm să consultați (Întrebări și răspunsuri) → „[Cum pot schimba rezoluția?](#)”

Capitolul 04

Configurarea ecranului

Ghidul tastelor funcționale →  → **Picture**

Configurați setările ecranului, cum ar fi luminozitatea. Este furnizată o descriere detaliată a fiecărei funcții. Pentru detalii, consultați produsul primit.

— Funcțiile disponibile pot varia în funcție de modelul produsului. Culoarele și formele pieselor pot diferi de cele afișate. Specificațiile pot fi modificate fără înștiințare, în scopul îmbunătățirii calității.

Picture Mode

Acest meniu asigură o calitate optimă a imaginii, adecvată mediului în care va fi utilizat produsul.

- Această opțiune nu este disponibilă când este activat **Eco Saving Plus**.
- Această opțiune nu este disponibilă când este activat **Game Mode**.
- Această opțiune nu este disponibilă când este activat **Eye Saver Mode**.

În modul PC

- **Custom:** Particularizați contrastul și luminozitatea, după cum este necesar.
- **Standard:** Obțineți o calitate a imaginii potrivite pentru editarea de documente sau pentru utilizarea Internetului.
- **Cinema:** Obțineți o luminozitate și o claritate a monitoarelor corespunzătoare pentru a vă bucura de conținut video și DVD.
- **Dynamic Contrast:** Obțineți o luminozitate echilibrată prin reglarea automată a contrastului.

În modul AV

Când intrarea externă este conectată prin HDMI/DP și **PC/AV Mode** este setat la **AV**, **Picture Mode** are patru setări automate pentru imagine (**Dynamic**, **Standard**, **Movie** și **Custom**), care sunt presetate din fabrică. Puteți opta pentru oricare dintre setările **Dynamic**, **Standard**, **Movie** și **Custom**. Selectați opțiunea **Custom** pentru a utiliza setările dvs. personalizate.

- **Dynamic:** Selectați acest mod pentru a obține o imagine cu definiția mai bună decât în modul **Standard**.
- **Standard:** Selectați acest mod pentru a obține o imagine cu definiția mai bună decât în modul **Standard**.
- **Movie:** Această setare oferă și o bună definiție a imaginii. Selectați acest mod atunci când camera este întunecoasă.
- **Custom:** Astfel veți economisi energie și nu vă veți mai obosi ochii.

Brightness

Reglați luminozitatea generală a imaginii. (Interval: 0~100)

O valoare mai mare va face imaginea să apară mai luminoasă.

- Acest meniu nu este disponibil atunci când **Picture Mode** este setat pe modul **Dynamic Contrast**.
- Această opțiune nu este disponibilă când este activat **Eco Saving Plus**.
- Această opțiune nu este disponibilă când este activat **Eye Saver Mode**.

Contrast

Reglați contrastul dintre obiecte și fundal. (Interval: 0~100)

O valoare mai mare va crește contrastul pentru a face obiectul să apară mai clar.

- Această opțiune nu este disponibilă atunci când **Picture Mode** este în modul **Cinema** sau **Dynamic Contrast**.
- Această opțiune nu este disponibilă când este activat **Game Mode**.

Sharpness

Faceți conturul obiectelor mai clar sau mai neclar. (Interval: 0~100)

O valoare mai mare va face conturul obiectelor mai clar.

- Această opțiune nu este disponibilă atunci când **Picture Mode** este în modul **Cinema** sau **Dynamic Contrast**.
- Această opțiune nu este disponibilă când este activat **Game Mode**.

Color

Modificați nuanța ecranului.

- Acest meniu nu este disponibil atunci când **Picture Mode** este setat pe modul **Cinema** sau **Dynamic Contrast**.
- Această opțiune nu este disponibilă când este activat **Game Mode**.
- Această opțiune nu este disponibilă când este activat **Eye Saver Mode**.
- **Color Tone**: Selectați un ton de culoare care se potrivește cel mai bine nevoilor dvs. de vizualizare.
 - **Cool 2**: Modificați temperatura culorii pentru a fi mai rece decât **Cool 1**.
 - **Cool 1**: Modificați temperatura culorii pentru a fi mai rece decât în modul **Normal**.
 - **Normal**: Afișează tonurile standard de culori.
 - **Warm 1**: Setați temperatura culorii pentru a fi mai caldă decât în modul **Normal**.
 - **Warm 2**: Modificați temperatura culorii pentru a fi mai caldă decât **Warm 1**.
 - **Custom**: Particularizați tonurile de culori.
- Când intrarea externă este conectată prin HDMI/DP și **PC/AV Mode** este setat la **AV**, **Color Tone** are patru setări pentru temperatura de culoare (**Cool**, **Normal**, **Warm** și **Custom**).
- **Red**: Reglați nivelul de saturație a roșului. Valorile mai apropiate de 100 înseamnă o intensitate mai mare a culorilor.
- **Green**: Reglați nivelul de saturație a verdei. Valorile mai apropiate de 100 înseamnă o intensitate mai mare a culorilor.
- **Blue**: Reglați nivelul de saturație a albastrului. Valorile mai apropiate de 100 înseamnă o intensitate mai mare a culorilor.
- **Gamma**: Reglați nivelul mediu de luminozitate.
 - **Mode1** / **Mode2** / **Mode3**

Black Level

Dacă la produs este conectat un player DVD sau un set-top box prin HDMI, este posibil să sesizați o deteriorare a calității imaginii (reducere a contrastului/deteriorare a culorilor, nivel de negru etc.), în funcție de dispozitivul sursă conectat.

Într-un astfel de caz, puteți utiliza opțiunea **Black Level** pentru reglarea calității imaginii.

— Această funcție este disponibilă doar în modul **HDMI**.

- **Normal**: Selectați acest mod când nu există deteriorări ale raportului de contrast.
- **Low**: Selectați acest mod pentru a reduce nivelul de negru și a crește nivelul de alb când există deteriorări ale raportului de contrast.

— **Black Level** ar putea fi incompatibil cu unele dispozitive sursă.

— Caracteristica **Black Level** este activată doar pentru o rezoluție specifică de **AV**, cum ar fi 720P @ 60 Hz și 1080P @ 60 Hz.

Eye Saver Mode

Setați la o calitate optimă a imaginii, potrivită pentru relaxarea ochilor.

TÜV Rheinland „Low Blue Light Content” este o certificare pentru produsele care îndeplinesc standardele privind nivelurile scăzute de lumină albastră. Când funcția **Eye Saver Mode** este „On”, lumina albastră având o lungime de undă de aproximativ 400 nm va scădea și va oferi o calitate optimă a imaginii necesară pentru relaxarea ochilor. De asemenea, nivelul de lumină albastră este mai scăzut decât cel din setările implicite, conform testelor TÜV Rheinland, și este certificat pentru îndeplinirea standardelor „Low Blue Light Content” ale TÜV Rheinland.

Game Mode

Configurați setările ecranului produsului pentru modul jocuri.

Utilizați această caracteristică atunci când jucați jocuri pe un PC sau când este conectată o consolă pentru precum PlayStation™ sau Xbox™.

— Această opțiune nu este disponibilă când este activat **Eye Saver Mode**.

— Când produsul se oprește, este activat modul de economisire a energiei sau este modificată sursa de intrare, **Game Mode** este comutat la **Off**, chiar dacă este setat la **On**.

— Dacă doriți să păstrați **Game Mode** activat tot timpul, selectați **Always On**.

Response Time

Creșteți timpul de răspuns pentru a face videoclipurile mai vii și mai naturale.

— Utilizați modul **Standard** când nu rulați un clip video sau când nu jucați un joc.

Screen Ratio

Modificați dimensiunea imaginii.

În modul PC

- **Auto:** Afișați imaginea în funcție de raportul de aspect al sursei de intrare.
- **Wide:** Afișați imaginea în ecranul complet indiferent de raportul de aspect al sursei de intrare.

În modul AV

- **4:3:** Afișați imaginea cu un raport de aspect de 4:3. Adecvat pentru videoclipuri și difuzări standard.
- **16:9:** Afișați imaginea cu un raport de aspect de 16:9.
- **Screen Fit:** Afișați imaginea cu raportul de aspect original, fără decupare.

- Este posibil ca funcția să nu fie disponibilă, în funcție de porturile de care dispune produsul.
- **Screen Ratio** poate fi modificată dacă sunt îndeplinite condițiile de mai jos.
 - Semnalul de intrare este 480p, 576p, 720p sau 1080p și produsul poate reda în mod normal (nu toate modelele acceptă toate aceste semnale.).
 - Aceasta poate fi setată numai când intrarea externă este conectată prin HDMI/DP și **PC/AV Mode** este setat la **AV**.
 - Această opțiune este disponibilă atunci când **FreeSync** este dezactivat.

Screen Adjustment

- Conectarea utilizând un cablu HDMI/DP
 - Această opțiune este disponibilă doar atunci când **PC/AV Mode** este setat la **AV**.
 - Acest meniu este disponibil numai atunci când **Screen Ratio** este setat la **Screen Fit** în modul **AV**. Când semnalul are 480P, 576P, 720P sau 1080P în modul **AV** și produsul poate reda în mod normal, selectați **Screen Fit** pentru a regla poziția orizontală și cea verticală în 0–6 niveluri.
- **Coarse, Fine:** Această funcție este disponibilă doar în modul **Analog**.

Configurarea H-Position & V-Position

H-Position: Deplasați ecranul către stânga sau către dreapta.

V-Position: Deplasați ecranul în sus sau în jos.

Capitolul 05

Ajustarea setărilor OSD (afișajul de pe ecran)

Ghidul tastelor funcționale →  → OnScreen Display

Este furnizată o descriere detaliată a fiecărei funcții. Pentru detalii, consultați produsul primit.

— Funcțiile disponibile pot varia în funcție de modelul produsului. Culoarele și formele pieselor pot diferi de cele afișate. Specificațiile pot fi modificate fără înștiințare, în scopul îmbunătățirii calității.

Transparency

Setați transparența pentru ferestrele meniului.

Position

H-Position

Deplasați poziția meniului către stânga sau către dreapta.

V-Position

Deplasați poziția meniului în sus sau în jos.

Language

Setați limba meniului.

— O modificare a setării pentru limbă va fi aplicată numai meniului afișat pe ecran.

— Aceasta nu va fi aplicată altor funcții de pe PC-ul dvs.

Display Time

Meniul OSD va dispărea automat dacă meniul nu este utilizat un interval de timp specificat.

Display Time este o funcție utilă pentru a specifica intervalul de timp după care doriți să dispară meniul OSD.

Capitolul 06

Configurare și resetare

Ghidul tastelor funcționale →  → **System**

Este furnizată o descriere detaliată a fiecărei funcții. Pentru detalii, consultați produsul primit.

— Funcțiile disponibile pot varia în funcție de modelul produsului. Culoarele și formele pieselor pot diferi de cele afișate. Specificațiile pot fi modificate fără înștiințare, în scopul îmbunătățirii calității.

FreeSync

— Această funcție nu acceptă modul **Analog**.

Tehnologia **FreeSync** este soluția care elimină rupturile de imagine, fără întârzierea și latența obișnuite.

Această caracteristică va elimina rupturile de ecran și întârzierea în timpul jocului. Îmbunătățiți-vă experiența de joc.

Elementele din meniul **FreeSync** de pe monitor pot varia, în funcție de modelul monitorului și de compatibilitatea cu placa video AMD.

- **Off**: Dezactivați **FreeSync**.
- **On**: Activați funcția **FreeSync** a plăcii grafice AMD. Puteți întâmpina licăriri intermitente când jucați anumite jocuri.

Aplicați rezoluția optimă când utilizați **FreeSync**.

Pentru metoda de setare a ratei de reîmprospătare, consultați **Întrebări & Răspunsuri** → **Cum pot schimba frecvența?**

— Funcția **FreeSync** este activată doar în modul **HDMI** sau **DisplayPort**. Când utilizați **FreeSync**, utilizați cablul HDMI/DP furnizat de producător.

Dacă, în timpul jocului, folosiți funcția **FreeSync** următoarele simptome pot apărea:

- Imaginea de pe ecran poate tremura, în funcție de modelul plăcii video, de configurarea setărilor jocului sau de tipul fișierului video rulat. Încercați următoarele acțiuni: reduceți valorile de setare a jocului, schimbați din modul curent **FreeSync** în modul **Off**, sau accesați site-ul internet AMD pentru verificarea versiunii dumneavoastră de drivere video și pentru actualizarea acestora cu cea mai recentă versiune.
- În timp ce folosiți funcția **FreeSync** imaginea de pe ecran poate tremura, din cauza variațiilor frecvenței de ieșire a plăcii video.

- Rata de răspuns poate fluctua în timpul jocului, în funcție de rezoluție. În general, rezoluția mai mare diminuează rata de răspuns.

- Calitatea sunetului monitorului se poate degrada.

— Dacă întâmpinați probleme la utilizarea funcției, contactați centrul de asistență Samsung.

— Dacă modificați rezoluția ecranului în timp ce funcția este **On**, ecranul se poate închide și aprinde intermitent din cauza plăcii video. Setati **FreeSync** la **Off** și schimbați rezoluția.

— Funcția nu este disponibilă pentru dispozitivele (de exemplu, dispozitivele AV) care nu au placă video AMD. Dacă funcția este aplicată, este posibil ca ecranul să funcționeze defectuos.

Lista de modele de plăci video care acceptă caracteristica FreeSync

Caracteristica **FreeSync** poate fi utilizată doar cu modelele de placă grafică AMD specificate. Consultați lista următoare cu plăci grafice acceptate:

Asigurați-vă că instalați cele mai noi drivere oficiale pentru placa grafică de la AMD, care să accepte caracteristica **FreeSync**.

— Pentru modele suplimentare de plăci video AMD care sunt compatibile cu caracteristica **FreeSync**, vizitați site-ul oficial AMD.

— Selectați **FreeSync Off** dacă utilizați o placă grafică de la alt producător.

— Atunci când folosiți funcția **FreeSync** prin intermediul cablului HDMI, este posibil ca acesta să nu funcționeze din cauza limitelor lățimii de bandă a anumitor plăci video AMD.

- | | |
|---|---|
| • Radeon™ RX Vega series | • Radeon™ Pro Duo (2016 edition) |
| • Radeon™ RX 500 series | • Radeon™ R9 Nano series |
| • Radeon™ RX 400 series | • Radeon™ R9 Fury series |
| • Radeon™ R9/R7 300 series (cu excepția R9 370/X, R7 370/X, R7 265) | • Radeon™ R9/R7 200 series (cu excepția R9 270/X, R9 280/X) |

Sound

Modelele C24T55* nu sunt acceptate.

Volume

Modificați setarea **Volume**.

Sound Mode

- **Standard**: selectează modul de sunet normal.
- **Music**: accentuează muzica în defavoarea vocilor.
- **Movie**: asigură cel mai bun sunet pentru filme.
- **Clear Voice**: accentuează vocile în defavoarea altor sunete.

Select Sound

- **Stereo**: Activați sonorul atât pentru difuzorul din stânga, cât și pentru difuzorul din dreapta.
- **Left Channel** : Setări difuzorul din stânga și difuzorul din dreapta să redea doar canalul din stânga al sursei de sunet.
- **Right Channel** : Setări difuzorul din stânga și difuzorul din dreapta să redea doar canalul din dreapta al sursei de sunet.

Volume

Modelele C27T55* / C32T55* nu sunt acceptate.

Modificați setarea **Volume**.

Eco Saving Plus

Reduceți consumul de energie în comparație cu consumul la nivel de luminozitate maxim.

— Această opțiune nu este disponibilă atunci când **Picture Mode** este în modul **Dynamic Contrast**.

— Această opțiune nu este disponibilă când este activat **Game Mode**.

— Această opțiune nu este disponibilă când este activat **Eye Saver Mode**.

- **Off**: Dezactivați funcția **Eco Saving Plus**.
- **Auto**: Consumul de energie va fi redus în mod automat cu cca 10% față de setarea curentă. (Cantitatea de energie redusă depinde de luminozitatea ecranului.)
- **Low**: Economisiți 25% energie în comparație cu luminozitatea maximă.
- **High**: Economisiți 50% energie în comparație cu luminozitatea maximă.

Dynamic Brightness

Reglați automat luminozitatea pentru a oferi cel mai bun contrast posibil pentru ecran în condițiile date.

- **Off / On**

Off Timer Plus

Configurarea Off Timer

Off Timer: Activați modul **Off Timer**.

Turn Off After: Cronometrul de oprire poate fi setat într-un interval de 1 - 23 de ore. Produsul se va opri automat după numărul de ore specificat.

- Această opțiune este disponibilă doar atunci când **Off Timer** este setat la **On**.
- În cazul produselor comercializate în anumite regiuni, **Off Timer** este setat să se activeze automat la 4 ore după pornirea produsului. Acest lucru este realizat în conformitate cu reglementările privind alimentarea cu energie. Dacă nu doriți activarea temporizatorului, mergeți la **III** → **System** → **Off Timer Plus** și setați **Off Timer** pe **Off**.

Configurarea Eco Timer

Eco Timer: Activați modul **Eco Timer**.

Eco Off After: Opțiunea **Eco Timer** poate fi setată între 10 și 180 de minute. Produsul se va opri automat după scurgerea timpului specificat.

- Această opțiune este disponibilă doar atunci când **Eco Timer** este setat la **On**.

PC/AV Mode

Setați **PC/AV Mode** la **AV**. Dimensiunea imaginii va fi mărită.

Această opțiune este utilă la vizionarea filmelor.

- **PC:** Setați la "**PC**" în cazul conectării la un PC.
- **AV:** Setați la "**AV**" în cazul conectării la un dispozitiv AV.
- **DVI PC:** În cazul în care conectați un PC utilizând un cablu HDMI-DVI, setați la **DVI PC**.
 - Modelele C24T55* nu sunt acceptate.

- Această funcție nu acceptă modul **Analog**.
- Sunt acceptate doar produsele cu o zonă de afișare de 16:9 sau 16:10.
- Dacă produsul este în modul **HDMI**, **DisplayPort** și pe ecran este afișat **Check the cable connection and the settings of the source device**, apăsați butonul JOG pentru a afișa ecranul Ghidului tastelor funcționale și apoi selectați **III** → **System** → **PC/AV Mode** → **HDMI : PC, AV** sau **DVI PC / DisplayPort : PC** sau **AV**.

Source Detection

Selectați fie **Auto**, fie **Manual** ca metodă de recunoaștere a sursei de intrare.

Key Repeat Time

Controlați rata de răspuns a butonului la apăsarea acestuia.

Se pot selecta **Acceleration**, **1 sec** sau **2 sec**. Dacă se selectează **No Repeat**, orice comandă reacționează o singură dată la apăsarea butonului.

Power LED On

Configurați setările pentru a activa sau pentru a dezactiva LED-ul de alimentare localizat în partea de jos a produsului.

- **Working**: LED-ul de alimentare este aprins când este pornit produsul.
- **Stand-by**: LED-ul de alimentare este aprins când este oprit produsul.

HDMI-CEC

Activează sau dezactivează HDMI-CEC.

Capitolul 07


Support

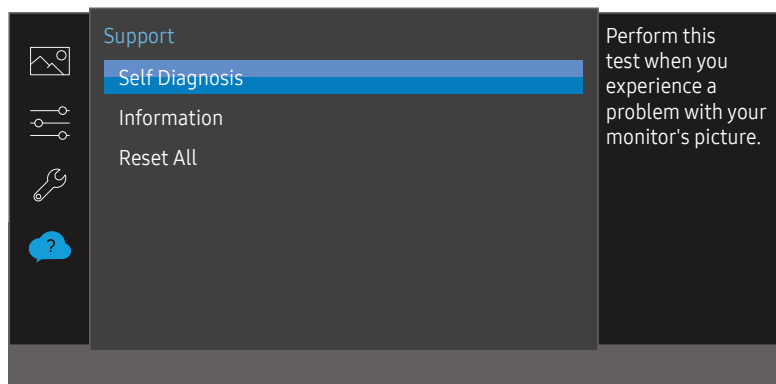
Ghidul tastelor funcționale →  → **Support**

Este furnizată o descriere detaliată a fiecărei funcții. Pentru detalii, consultați produsul primit.

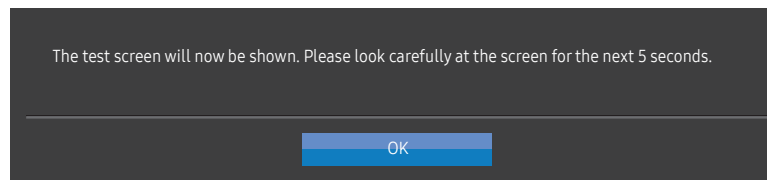
— Funcțiile disponibile pot varia în funcție de modelul produsului. Culoarele și formele pieselor pot diferi de cele afișate. Specificațiile pot fi modificate fără înștiințare, în scopul îmbunătățirii calității.

Self Diagnosis

1 Utilizați Ghidul tastelor funcționale și accesați  → **Support** → **Self Diagnosis**.



2 Selectați **OK** când este afișat următorul ecran.

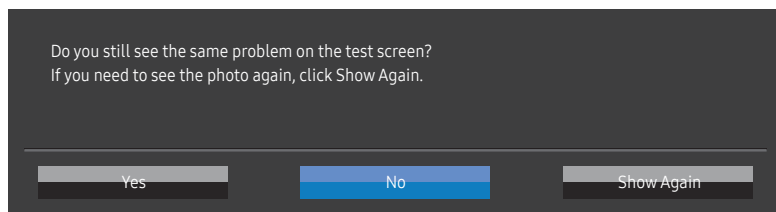


- Revizuiți ecranul test.

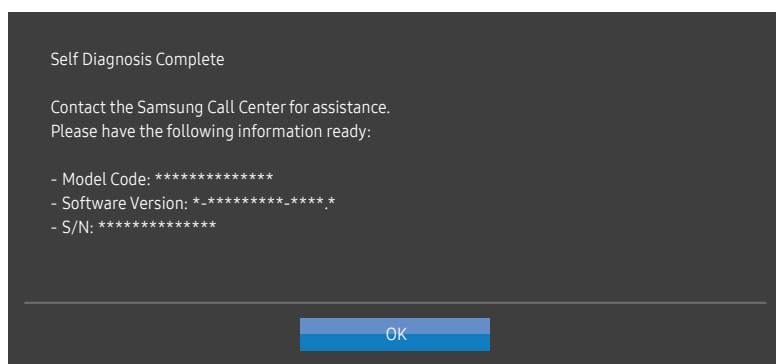


— Nu opriți niciodată alimentarea și nu schimbați sursă de intrare în timpul autodiagnosticării. Dacă este posibil, încercați să nu întrerupeți testarea.

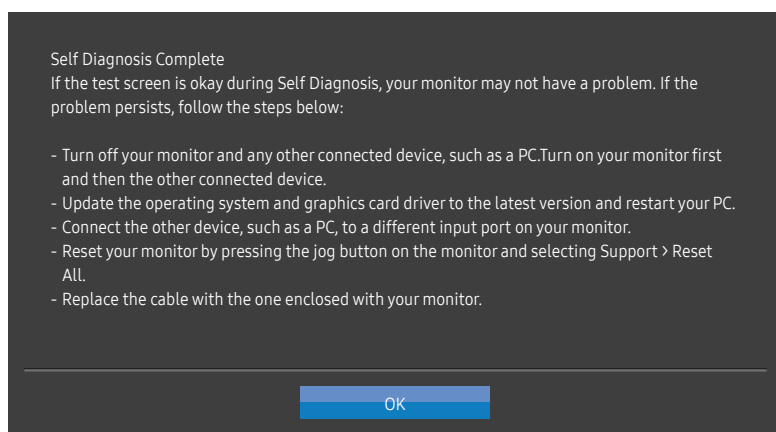
3 În funcție de rezultatul testului, selectați **Yes** / **No** / **Show Again**.



- Va apărea următorul ecran atunci când selectați **Yes**.



- Va apărea următorul ecran atunci când selectați **No**.



Information

Vizualizați modul, frecvența și rezoluția folosite în prezent pe sursa selectată de intrare și versiunea curentă a produsului.

Reset All

Reduceți toate setările produsului la valorile implicite din fabrică.

Capitolul 08

Instalarea software-ului

Easy Setting Box



Easy Setting Box

Easy Setting Box permite utilizatorilor să utilizeze produsul separând mai multe secțiuni.

Pentru a instala cea mai nouă versiune a driverului Easy Setting Box, descărcați-o de pe site-ul web Samsung Electronics, <http://www.samsung.com>.

- Este posibil ca software-ul să nu funcționeze corect dacă nu reporniți PC-ul după instalare.
- Este posibil ca pictograma Easy Setting Box să nu apară, în funcție de PC și de specificațiile produsului.
- Dacă pictograma pentru scurtătură nu apare, apăsați tasta F5.

Restricții și probleme referitoare la instalare

Este posibil ca instalarea Easy Setting Box să fie afectată de placa video, placa de bază și mediul de rețea.

Cerințe de sistem

Sistem de operare

- Windows 7 32Bit/64Bit
- Windows 8 32Bit/64Bit
- Windows 8.1 32Bit/64Bit
- Windows 10 32Bit/64Bit

Hardware

- Memorie de cel puțin 32 MB
- Spațiu liber de cel puțin 60 MB pe unitatea hard disk

Capitolul 09

Ghid de depanare

Cerințe înainte de a lua legătura cu Centrul Samsung de relații clienți

— Înainte de a suna la centrul Samsung de asistență pentru clienți, testați produsul după cum urmează. Dacă problema persistă, contactați centrul Samsung de asistență pentru clienți.

Diagnosticarea produsului (Problemă la ecran)

Dacă apare o problemă cu ecranul produsului, rulați [Self Diagnosis](#) pentru a verifica dacă produsul funcționează corect.

Verificarea rezoluției și a frecvenței

Dacă este selectată o rezoluție care nu este acceptată (consultați [Tabelul de moduri de semnale standard](#)), mesajul **Not Optimum Mode** poate apărea pentru scurt timp sau este posibil ca ecranul să nu fie afișat corect.

— Rezoluția afișată poate varia, în funcție de setările de sistem și de cablurile PC-ului.

Verificați următoarele.

Problemă de instalare

Ecranul se stinge și se aprinde continuu.

Verificați dacă cablul este conectat corespunzător între produs și PC și dacă conectorii sunt bine fixați.

Spațiile goale apar în toate cele patru părți ale ecranului atunci când la produs și la PC este conectat un cablu HDMI sau HDMI-DVI.

Spațiile goale de pe ecran nu au legătură cu produsul.

Acestea sunt cauzate de PC sau de placa video. Pentru a rezolva problema, reglați dimensiunea ecranului în setările HDMI sau DVI ale plăcii video.

Dacă meniul de setări al plăcii video nu are o opțiune pentru reglarea dimensiunii ecranului, actualizați driverul plăcii video la cea mai recentă versiune.

(Vă rugăm să contactați producătorul plăcii video sau al PC-ului pentru detalii suplimentare despre modul de reglare a setărilor ecranului.)

Ștecărul de alimentare nu poate fi scos din adaptorul de alimentare.

Nu scoateți ștecărul după montaj.

— Este posibil ca ștecărul să nu fie furnizat, în funcție de model.

Problemă la ecran

LED-ul de alimentare este stins. Ecranul nu va porni.

Verificați dacă este conectat corespunzător cordoanul de alimentare.

Dacă apare o problemă cu ecranul produsului, rulați [Self Diagnosis](#) pentru a verifica dacă produsul funcționează corect.

Mesajul „**Check the cable connection and the settings of the source device.**” apare.

Verificați dacă este conectat corespunzător cablul la produs.

Verificați dacă dispozitivul conectat la produs este pornit.

Dacă produsul este în modul **HDMI** sau **DisplayPort**, apăsați butonul JOG pentru a afișa ecranul Ghidului tastelor funcționale și selectați **[F4]** → **System** → **PC/AV Mode** → **HDMI : PC, AV** sau **DVI PC / DisplayPort : PC** sau **AV**.

Not Optimum Mode este afișat.

Acest mesaj apare când semnalul de la placa grafică depășește rezoluția sau frecvența maximă a produsului.

Modificați rezoluția și frecvența maximă, pentru a corespunde performanțelor produsului, consultând pentru aceasta Tabelul de moduri de semnale standard ([Pag.36](#)).

Imaginile de pe ecran apar distorsionate.

Verificați conexiunea cablului la produs.

Ecranul nu este clar. Ecranul este estompat.

Îndepărtați toate accesoriile (cablul de extensie video etc.) și încercați din nou.

Setați rezoluția și frecvența la nivelurile recomandate.

Ecranul pare instabil și tremurat. Pe ecran rămân umbre sau imagini remanente.

Verificați dacă rezoluția și frecvența PC-ului sunt într-un interval compatibil cu produsul. Apoi, dacă este necesar, modificați setările, consultând Tabelul cu modurile standard de semnal ([Pag.36](#)) din acest manual și meniul **Information** de pe produs.

Ecranul este prea luminos. Ecranul este prea întunecat.

Reglați setările **Brightness** și **Contrast**.

Culorile de pe ecran sunt inconsecvente.

Modificați setările **Color**.

Culorile de pe ecran prezintă umbre și sunt distorsionate.

Modificați setările **Color**.

Albul nu arată chiar alb.

Modificați setările **Color**.

Nu există nicio imagine pe ecran și LED-ul de alimentare clipește la fiecare 0,5 - 1 secunde.

Produsul se află în modul de economisire a energiei.

Apăsați orice tastă de pe tastatură sau mișcați mouse-ul pentru a reveni la ecranul anterior.

Textul este estompat.

Dacă utilizați un sistem de operare Windows OS (de ex. Windows 7, Windows 8, Windows 8.1 sau Windows 10): Accesați **Panou de control** → **Fonturi** → **Ajustare text ClearType** și modificați **Activare ClearType**.

Redarea video este fragmentată.

Redarea fișierelor video de înaltă definiție și de mari dimensiuni poate fi fragmentată. Acest lucru poate fi cauzat de faptul că playerul video nu este optimizat pentru resursele PC.

Încercați să redați fișierul cu alt player video.

Problemă de sunet

Nu există sunet.

Verificați din nou condiția cablului audio conectat și/sau reglați volumul.

Verificați volumul.

Verificați dacă sonorul este setat pe mut.

Volumul este prea mic.

Reglați volumul.

Dacă volumul este în continuare mic după creșterea la nivelul maxim, reglați volumul la placa de sunet a PC-ului sau la programul software.

Videoclipul este disponibil, însă nu are sonor.

Sunetul nu se poate auzi dacă este utilizat un cablu HDMI-DVI pentru a conecta dispozitivul de intrare.

Conectați dispozitivul printr-un cablu HDMI sau DP.

Problemă la dispozitivul sursă

La repornirea PC-ului se aude un semnal sonor scurt.

Dacă se aude un semnal sonor scurt la pornirea PC-ului, depanați PC-ul.

Întrebări & răspunsuri

— Pentru instrucțiuni suplimentare cu privire la reglaje, consultați manualul de utilizare al PC-ului sau al plăcii grafice.

Cum pot schimba frecvența?

Setați frecvența de la placa video.

- Windows 7: Mergeți la Panou de control → Aspect și personalizare → Afișare → Rezoluție ecran → Setări → Monitor și reglați Rata de reîmprospătare a ecranului de la Setări monitor.
- Windows 8(Windows 8.1): Mergeți la Setări → Panou de control → Aspect și teme → Afișare → Rezoluție ecran → Setări → Monitor și reglați Rata de reîmprospătare a ecranului de la Setări monitor.
- Windows 10: Mergeți la Setări → Sistem → Afișare → Setări avansate pentru afișaj → Afișați proprietățile adaptorului → Monitor și reglați Rata de reîmprospătare a ecranului de la Setări monitor.

Cum pot schimba rezoluția?

- Windows 7: Mergeți la Panou de control → Aspect și personalizare → Afișare → Rezoluție ecran → Ajustare rezoluție.
- Windows 8(Windows 8.1): Mergeți la Setări → Panou de control → Aspect și personalizare → Afișare → Ajustare rezoluție și reglați rezoluția.
- Windows 10: Mergeți la Setări → Sistem → Afișare → Setări avansate pentru afișaj, și reglați rezoluția.

Cum setez modul de economisire a energiei?

- Windows 7: Mergeți la Panou de control → Aspect și personalizare → Personalizare → Setări economizor ecran → Opțiuni de alimentare sau în configurația BIOS a PC-ului.
 - Windows 8(Windows 8.1): Mergeți la Setări → Panou de control → Aspect și personalizare → Personalizare → Setări economizor ecran → Opțiuni de alimentare sau în configurația BIOS a PC-ului.
 - Windows 10: Mergeți la Setări → Personalizare → Blocare ecran → Setări expirare ecran → Alimentare & stare de repaus sau în configurația BIOS a PC-ului.
-

Capitolul 10

Specificații

Specificații generale

Nume model	C24T55*	C27T55*	C32T55*
Dimensiune	Clasa 24 (23,6" / 59,9 cm)	Clasa 27 (27,0" / 68,6 cm)	Clasa 32 (31,5" / 80,1 cm)
Zonă de afișare	521,39 mm (O) x 293,28 mm (V)	597,88 mm (O) x 336,31 mm (V)	698,4 mm (O) x 392,85 mm (V)
Dimensiune pixel	0,272 mm (O) x 0,272 mm (V)	0,311 mm (O) x 0,311 mm (V)	0,363 mm (O) x 0,363 mm (V)
Rată de eșantionare maximă	148 MHz		
Sursă de alimentare	AC100-240V~ 50/60Hz Pe baza tensiunii c.a. a adaptorului. Pentru tensiunea c.d. a produsului, consultați eticheta produsului.		
Conectori de semnal	D-SUB, HDMI, DisplayPort		
Condiții de mediu	Funcționare		
	Temperatură: 10 °C – 40 °C (50 °F – 104 °F)		
	Umiditate: 10 % – 80 %, fără condens		
	Depozitare		
	Temperatură: -20 °C – 45 °C (-4 °F – 113 °F)		
	Umiditate: 5 % – 95 %, fără condens		

Plug & Play

Acest produs poate fi instalat și utilizat cu orice sistem compatibil Plug & Play. Schimbul bidirecțional de date între produs și sistemul PC optimizează setările produsului. Instalarea produsului se realizează automat. Totuși, puteți personaliza setările de instalare dacă doriți.

Puncte panou (Pixeli)

Din cauza modului de fabricare a acestui produs, aproximativ 1 pixel per milion (1 ppm) poate fi mai luminos sau mai întunecat pe panoul LCD. Acest lucru nu afectează performanțele produsului.

Specificațiile de mai sus pot fi modificate fără înștiințare, în scopul îmbunătățirii calității.

Pentru specificații detaliate despre dispozitiv, vizitați site-ul web Samsung Electronics.

Tabelul de moduri de semnale standard

Nume model		C24T55*	C27T55*	C32T55*
Sincronizare	Frecvența orizontală	53,04 ~ 85,44 kHz	53,04 ~ 85,44 kHz	52,0 ~ 91,0 kHz
	Frecvența verticală	48 ~ 75 Hz	48 ~ 75 Hz	48 ~ 76 Hz
Rezoluție	Rezoluție optimă	1920 x 1080 @ 60 Hz		
	Rezoluție maximă	1920 x 1080 @ 75 Hz		

Dacă un semnal care aparține următoarelor moduri de semnal standard este transmis de la PC-ul dvs., ecranul va fi reglat automat. Dacă semnalul transmis de la PC nu aparține modurilor de semnal standard, ecranul poate fi negru, cu LED-ul de alimentare aprins. În acest caz, modificați setările conform tabelului următor, consultând manualul de utilizare al plăcii video.

Rezoluție	Frecvență orizontală (kHz)	Frecvență verticală (Hz)	Rată de eșantionare (MHz)	Polaritate sincronizare (O/V)
IBM, 720 x 400	31,469	70,087	28,322	-/+
VESA, 640 x 480	31,469	59,940	25,175	-/-
MAC, 640 x 480	35,000	66,667	30,240	-/-
VESA, 640 x 480	37,861	72,809	31,500	-/-
VESA, 640 x 480	37,500	75,000	31,500	-/-
VESA, 800 x 600	35,156	56,250	36,000	+/+
VESA, 800 x 600	37,879	60,317	40,000	+/+
VESA, 800 x 600	48,077	72,188	50,000	+/+
VESA, 800 x 600	46,875	75,000	49,500	+/+
MAC, 832 x 624	49,726	74,551	57,284	-/-
VESA, 1024 x 768	48,363	60,004	65,000	-/-
VESA, 1024 x 768	56,476	70,069	75,000	-/-
VESA, 1024 x 768	60,023	75,029	78,750	+/+
VESA, 1152 x 864	67,500	75,000	108,000	+/+
MAC, 1152 x 870	68,681	75,062	100,000	-/-
VESA, 1280 x 720	45,000	60,000	74,250	+/+
VESA, 1280 x 800	49,702	59,810	83,500	-/+
VESA, 1280 x 1024	63,981	60,020	108,000	+/+
VESA, 1280 x 1024	79,976	75,025	135,000	+/+

Rezoluție	Frecvență orizontală (kHz)	Frecvență verticală (Hz)	Rată de eșantionare (MHz)	Polaritate sincronizare (O/V)
VESA, 1440 x 900	55,935	59,887	106,500	-/+
VESA, 1600 x 900	60,000	60,000	108,000	+/+
VESA, 1680 x 1050	65,290	59,954	146,250	-/+
VESA, 1920 x 1080	67,500	60,000	148,500	+/+

— Frecvența orizontală

Durata necesară pentru scanarea unei singure linii din marginea stângă în marginea dreaptă a ecranului este denumită ciclu orizontal. Numărul invers al unui ciclu orizontal se numește frecvență orizontală. Frecvența orizontală este măsurată în kHz.

— Frecvența verticală

Repetarea aceleiași imagini de zeci de ori pe secundă vă permite să priviți imagini naturale. Frecvența de repetare se numește "frecvență verticală" sau "rată de reîmprospătare" și se măsoară în Hz.

— Acest produs poate fi setat la o singură rezoluție pentru fiecare dimensiune de ecran pentru a obține calitatea optimă a imaginii în funcție de natura panoului. Utilizarea altei rezoluții în afară de cea specificată poate degrada calitatea imaginii. Pentru a evita acest lucru, este recomandabil să selectați rezoluția optimă specificată pentru produsul dvs.

— Este posibil ca unele rezoluții menționate în tabelul de mai sus să nu fie disponibile în funcție de specificațiile plăcii grafice.

Capitolul 11

Anexă

Responsabilitate pentru service contra cost (Costuri clienți)

— Când solicitați asistență în service, chiar dacă produsul este în garanție, vă putem percepe o taxă pentru intervenția unui tehnician service în următoarele cazuri.

Produsul nu prezintă defecțiuni

Curățarea produsului, reglare, explicații, reinstalare etc.

- Dacă unui tehnician service i se solicită instrucțiuni privind utilizarea produsului sau se reglează doar opțiunile, fără dezasamblarea produsului.
- Dacă defecțiunea este cauzată de factori externi de mediu (internet, antenă, semnal prin cablu etc.)
- Dacă produsul este reinstalat sau sunt conectate dispozitive după prima instalare a produsului achiziționat.
- Dacă produsul este reinstalat pentru a-l deplasa în alt loc sau în altă locuință.
- În cazul în care clientul solicită altei companii instrucțiuni de utilizare a produsului.
- În cazul în care clientul solicită instrucțiuni de utilizare a rețelei sau programului altei companii.
- În cazul în care clientul solicită instalarea software-ului și configurarea produsului.
- Dacă tehnicianul service îndepărtează/curăță praful sau obiecte străine din interiorul produsului.
- În cazul în care clientul solicită o altă instalare după ce achiziționează produsul telefonic sau online.

Deteriorarea produsului din vina clientului

Deteriorarea produsului datorată manipulării sau reparațiilor incorecte efectuate de client.

Dacă un produs este deteriorat din următoarele cauze:

- Lovituri sau cădere.
- Utilizarea unor accesorii sau produse comercializate separat nerecomandate de Samsung.
- Reparații efectuate de alte persoane sau companii de service care nu sunt parteneri Samsung Electronics Co., Ltd.
- Remodelarea sau repararea produsului de către client.
- Utilizarea produsului la o tensiune de alimentare necorespunzătoare sau la prize neautorizate.
- Nerespectarea avertismentelor din Manualul de utilizare.

Altele

- Dacă produsul se deteriorează în urma unui dezastru natural. (descărcări electrice, incendii, cutremure, inundații etc.)
- În cazul în care componentele consumabile sunt uzate. (baterie, toner, lumini incandescente, cap, vibrator, lampă, filtru, bandă etc.)

— În cazul în care clientul solicită service și produsul nu prezintă defecțiuni, se poate percepe taxa de service. În urmărire, citiți mai întâi manualul de utilizare.