

# Manual del usuario

---

C24T55\* C27T55\* C32T55\*

El color y el aspecto pueden variar según el producto; las especificaciones están sujetas a cambios sin previo aviso para mejorar el rendimiento del producto.

El contenido de este manual está sujeto a cambios sin previo aviso a fin de mejorar su calidad.

© Samsung Electronics

Samsung Electronics es el propietario del copyright de este manual.

El uso o la reproducción de este manual parcial o totalmente sin la autorización de Samsung Electronics están prohibidos.

Las marcas comerciales distintas de Samsung Electronics son propiedad de sus respectivos propietarios.

Se puede cobrar una tarifa administrativa si:

- (a) El usuario solicita un técnico y no se encuentra ningún defecto en el producto (es decir, no se ha leído el manual del usuario).
- (b) El usuario lleva el producto a reparar a un centro de servicio y no se encuentra ningún defecto en el producto (es decir, no se ha leído el manual del usuario).

Se le comunicará la tarifa administrativa antes de que le visite el técnico.

# Índice

## Antes de usar el producto

Seguridad en el espacio de instalación	4
Precauciones de seguridad	4
Limpieza	5
Electricidad y seguridad	5
Instalación	6
Funcionamiento	7

## Preparativos

Partes	9
Panel de control	9
Guía de teclas de función	10
Guía de teclas directas	11
Tipos de puertos	12
Bloqueo antirrobo	12
Instalación	13
Instalación del soporte	13
Extracción del soporte	14
Precauciones al mover el producto	15
Ajuste de la inclinación del producto	15

## Conexión y uso de un dispositivo fuente

Lea esto antes de instalar el producto.	16
Conexión y utilización de un PC	16
Conexión mediante el cable D-SUB (tipo analógico)	16
Conexión mediante un cable HDMI	17
Conexión mediante un cable HDMI-DVI	17
Conexión mediante un cable DP	17
Conexión de cascos o auriculares	17
Conexión de la alimentación	18
Sujeción de los cables conectados	18
Postura correcta para utilizar el producto	19
Instalación de controladores	19
Establecimiento de la resolución óptima	19

## Configuración de pantalla

Modo imagen	20
Brillo	21
Contraste	21
Nitidez	21
Color	21
Nivel negro	22
Modo descanso ojos	22
Modo Juego	22
Tiempo respuesta	22
Relación pantalla	23
Ajuste de pantalla	23

## Ajuste de la configuración de OSD (visualización en pantalla)

Transparencia	24
Posición	24
Posición-H	24
Posición-V	24
Idioma	24
Mostrar hora	24

# Índice

## Configuración y restauración

FreeSync	25
Sonido	26
Volumen	26
Modo de sonido	26
Selec. sonido	26
Volumen	26
Ahorro energ. Plus	26
Brillo dinámico	27
Temp. apag. Plus	27
Modo PC/AV	27
Detección fuente	27
Frec. rep. tecla	28
Activar LED	28
HDMI-CEC	28

## Asistencia

Autodiagnóstico	29
Información	30
Restablecer Todo	30

## Instalación del software

Easy Setting Box	31
Restricciones y problemas con la instalación	31
Requisitos del sistema	31

## Solución de problemas

Requisitos previos para ponerse en contacto con el Centro de servicio al cliente de Samsung	32
Diagnóstico del producto (problemas de pantalla)	32
Comprobación de la resolución y la frecuencia	32
Compruebe lo siguiente.	32
Py R	34

## Especificaciones

General	35
Tabla de modos de señal estándar	36

## Apéndice

Responsabilidad por el Servicio de Pago (Coste para los Clientes)	38
No se trata de un defecto del producto	38
El daño del producto ha sido causado por el cliente	38
Otros	38

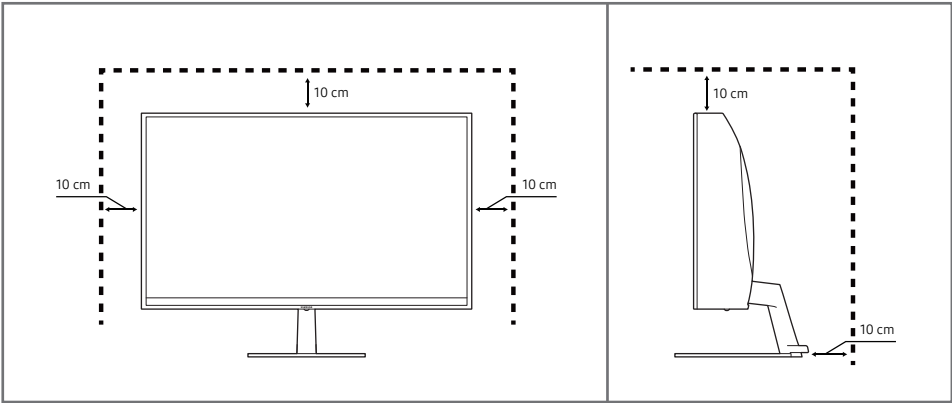
# Capítulo 01

## Antes de usar el producto

### Seguridad en el espacio de instalación

Asegúrese de dejar suficiente espacio para la ventilación cuando coloque el producto. Un incremento de la temperatura interior puede provocar un incendio y dañar el producto. Mantenga suficiente espacio alrededor del producto, tal y como se muestra en el diagrama, cuando lo instale.

— El aspecto exterior puede variar según el producto.



### Precauciones de seguridad

**Advertencia** En caso de no respetar las instrucciones, podrían producirse daños personales graves o fatales.

**Precaución** En caso de no respetar las instrucciones, podrían producirse daños personales o materiales.

PRECAUCIÓN		
PELIGRO DE DESCARGA ELÉCTRICA. NO ABRIR.		
PRECAUCIÓN: PARA REDUCIR EL RIESGO DE DESCARGA ELÉCTRICA, NO RETIRE LA CUBIERTA (NI LA PARTE POSTERIOR). NO HAY PIEZAS QUE SE PUEDAN REPARAR EN EL INTERIOR. PARA CUALQUIER REPARACIÓN, ACUDA A PERSONAL CUALIFICADO.		
	Este símbolo indica la presencia de alto voltaje en el interior. Es peligroso entrar en contacto con cualquier pieza interior de este producto.	Tensión CA: La tensión nominal marcada con este símbolo es tensión CA.
	Este símbolo indica que con este producto se incluye documentación importante correspondiente al funcionamiento y mantenimiento.	Tensión CC: La tensión nominal marcada con este símbolo es tensión CC.
	Producto de Clase II: Este símbolo indica que no se requiere una conexión de seguridad de puesta a tierra (toma de tierra). Si este símbolo no se encuentra en un producto con un cable de alimentación, el producto DEBE contar con una conexión fiable a una puesta a tierra de seguridad (conexión a tierra).	Precaución. Consulte las instrucciones antes de usar: Este símbolo informa de que se debe consultar el manual del usuario para obtener más información relativa a la seguridad.

---

## Limpieza

Los modelos muy brillantes pueden desarrollar manchas blancas sobre la superficie si se utiliza un humidificador de ondas ultrasónicas cerca.

— Póngase en contacto con el Centro de servicio al cliente de Samsung más cercano si desea limpiar el interior del producto (se le cobrará una tarifa por este servicio).

No ejerza presión con las manos u otros objetos sobre el producto. Existe riesgo de dañar la pantalla.

— Tenga cuidado al limpiar el producto, ya que el panel y la parte exterior de las pantallas LCD avanzadas se arañan con facilidad.

— Ponga en práctica los pasos siguientes durante la limpieza.

**1** Apague el producto y el PC.

**2** Desconecte el cable de alimentación del producto.

— Sujete el cable de alimentación por el enchufe y no toque el cable con las manos húmedas. De lo contrario, podría producirse una descarga eléctrica.

**3** Limpie el producto con un paño limpio, suave y seco.

- No utilice limpiadores que contengan alcohol, disolventes ni agentes tensioactivos en el producto.
- No rocíe agua ni detergente directamente sobre el producto.

**4** Humedezca con agua un paño suave, escúrralo bien y luego úselo para limpiar el exterior del producto.

**5** Conecte el cable de alimentación al producto cuando termine de limpiarlo.

**6** Encienda el producto y el PC.

---

## Electricidad y seguridad

### Advertencia

- No utilice un cable de alimentación o un enchufe que estén dañados, como tampoco una toma de corriente suelta.
- No enchufe varios productos a la misma toma de corriente.
- No toque el enchufe con las manos mojadas.
- Inserte el enchufe hasta el fondo para que no quede suelto.
- Conecte el enchufe a una toma de corriente conectada a tierra (sólo dispositivos aislados de tipo 1).
- No doble el cable de alimentación ni tire con fuerza de él. Tenga cuidado de no dejar el cable de alimentación debajo de un objeto pesado.
- No coloque el cable de alimentación ni el producto cerca de fuentes de calor.
- Limpie el polvo existente alrededor de las patillas del enchufe o de la toma de corriente mediante un paño seco.

### Precaución

- No desenchufe el cable de alimentación mientras el producto se esté utilizando.
- Utilice únicamente el cable de alimentación proporcionado con su producto por Samsung. No utilice el cable de alimentación con otros productos.
- Mantenga la toma de corriente a la que esté enchufado el cable de alimentación libre de obstáculos.
  - El cable de alimentación debe desconectarse a fin de cortar por completo el suministro eléctrico al producto en caso de existir un problema.
- Cuando desconecte el cable de alimentación de la toma de la pared, sosténgalo por el enchufe.

---

## Instalación

### Advertencia

- No coloque velas, repelentes para insectos ni cigarrillos sobre el producto. No instale el producto cerca de fuentes de calor.
- Mantenga el embalaje de plástico fuera del alcance de los niños.
  - Los niños podrían ahogarse.
- No instale el producto en una superficie inestable o que vibre (una repisa poco firme, una superficie inclinada, etc.).
  - El producto podría caerse y dañarse o provocar daños personales.
  - La utilización del producto en un área con mucha vibración puede dañar el producto o provocar un incendio.
- No instale el producto en un vehículo ni en un lugar expuesto al polvo, la humedad (goteras, por ejemplo), aceite o humo.
- No exponga el producto a la luz directa del sol, al calor ni a objetos calientes como una estufa.
  - De lo contrario, podría reducirse la vida útil del producto o producirse un incendio.
- No instale el producto al alcance de los niños pequeños.
  - El producto podría caerse y provocar daños personales a los niños.
- Los aceites aptos para consumo humano (como por ejemplo el de semilla de soja) podrían dañar o deformar el producto. Evite manchar el producto con cualquier tipo de aceite. Y no instale ni use el producto en una cocina ni cerca de los fogones.

### Precaución

- No deje caer el producto cuando lo mueva.
- No apoye el producto sobre su parte delantera.
- Cuando instale el producto en un receptáculo o una repisa, asegúrese de que el borde inferior de la parte delantera del producto no sobresalga.
  - El producto podría caerse y dañarse o provocar daños personales.
  - Instale el producto únicamente en receptáculos o repisas con el tamaño adecuado.
- Suelte el producto con cuidado.
  - Podrían producirse daños en el producto o daños personales.
- Si instala el producto en un lugar inusual (un lugar expuesto a gran cantidad de polvo fino, sustancias químicas, temperaturas extremas o mucha humedad), o bien en un lugar donde deba funcionar ininterrumpidamente durante un periodo largo de tiempo, su rendimiento podría verse gravemente afectado.
  - Asegúrese de consultar con el Centro de servicio al cliente de Samsung antes de la instalación del producto en un lugar con estas características.

---

## Funcionamiento

### Advertencia

- Existe alta tensión dentro del producto. No desmonte, repare ni modifique nunca el producto por su cuenta.
  - Póngase en contacto con el Centro de servicio al cliente de Samsung para las reparaciones.
- Para mover el producto, desconecte antes todos los cables, incluido el cable de alimentación.
- Si el producto genera un ruido extraño, olor a quemado o humo, desconecte de inmediato el cable de alimentación y póngase en contacto con el Centro de servicio al cliente de Samsung.
- No permita que los niños se cuelguen del producto o se suban encima de él.
  - Los niños podrían resultar heridos o gravemente lesionados.
- Si el producto se cae o la carcasa exterior se daña, apague el producto y desconecte el cable de alimentación. A continuación, póngase en contacto con el Centro de servicio al cliente de Samsung.
  - Si sigue utilizando el producto, podrían producirse fuego o una descarga eléctrica.
- No deje objetos pesados ni artículos atractivos para los niños (juguetes, dulces, etc.) encima del producto.
  - El producto o los objetos pesados podrían caerse si los niños intentan alcanzar los juguetes o los dulces, lo que podría provocar heridas graves.
- Durante una tormenta con aparato eléctrico, apague el producto y desenchufe el cable de alimentación.
- No deje caer objetos sobre el producto ni lo golpee.
- No tire del cable de alimentación ni de ningún otro cable para mover el producto.
- Si detecta un escape de gas, no toque el producto ni el enchufe. Asimismo, ventile el área de inmediato.
- No levante ni mueva el producto mediante el cable de alimentación ni ningún otro cable.
- No utilice ni mantenga aerosoles u otras sustancias inflamables cerca del producto.
- Asegúrese de que las ranuras de ventilación no estén tapadas por manteles o cortinas.
  - Si aumenta demasiado la temperatura interna, podría producirse un incendio.
- No inserte objetos metálicos (palillos, monedas, horquillas, etc.) ni objetos fácilmente inflamables (papel, cerillas, etc.) en el producto (a través de las ranuras de ventilación, los puertos de entrada/salida, etc.).
  - Asegúrese de apagar el producto y desconectar el cable de alimentación sin entrar agua u otras sustancias extrañas en el producto. A continuación, póngase en contacto con el Centro de servicio al cliente de Samsung.
- No coloque objetos que contengan líquidos (jarrones, macetas, botellas, etc.) ni objetos metálicos sobre el producto.
  - Asegúrese de apagar el producto y desconectar el cable de alimentación sin entrar agua u otras sustancias extrañas en el producto. A continuación, póngase en contacto con el Centro de servicio al cliente de Samsung.

---

## Precaución

- Si deja la pantalla fija con una imagen estática durante un periodo prolongado, puede producirse desgaste con persistencia de imágenes o píxeles defectuosos.
    - Configure la pantalla en el modo de ahorro de energía o con un protector de pantalla de imágenes en movimiento cuando no utilice el producto durante un período de tiempo prolongado.
  - Desconecte el cable de alimentación de la toma de la pared si no va a utilizar el producto durante un periodo prolongado de tiempo (si se va de vacaciones, por ejemplo).
    - La acumulación de polvo junto con el calor puede provocar fuego, una descarga eléctrica o una fuga eléctrica.
  - Utilice el producto con la resolución y la frecuencia recomendadas.
    - De lo contrario, su vista podría dañarse.
  - No coloque varios adaptadores de alimentación CA/CC juntos.
  - Retire la bolsa de plástico del adaptador de alimentación CA/CC antes de utilizarlo.
  - No permita que entre agua en el dispositivo adaptador de alimentación CA/CC ni que se moje.
    - Podrían producirse una descarga eléctrica o fuego.
    - Evite el uso del producto en el exterior cuando pueda verse expuesto a lluvia o nieve.
    - Tenga cuidado de no mojar el adaptador de alimentación CA/CC al fregar el suelo.
  - No coloque el adaptador de alimentación CA/CC cerca de aparatos de calefacción.
    - De lo contrario, se podría producir fuego.
  - Mantenga el adaptador de alimentación CA/CC en un área bien ventilada.
  - Si coloca el adaptador de alimentación CA/CC de manera que cuelgue con la entrada del cable hacia arriba, podrían entrar agua u otras sustancias extrañas en el adaptador y causar problemas de funcionamiento.
- Asegúrese de colocar el adaptador de alimentación CA/CC sobre una superficie plana, como una mesa o el suelo.

- No sujete el producto boca abajo ni lo agarre por el soporte para moverlo.
  - El producto podría caerse y dañarse o provocar daños personales.
- Mirar fijamente la pantalla desde muy cerca durante mucho tiempo puede dañar la vista.
- No utilice humidificadores ni estufas cerca del producto.
- Descanse los ojos durante más de 5 minutos o dirija su vista a objetos lejanos por cada hora de uso del producto.
- No toque la pantalla cuando el producto haya estado encendido durante un periodo largo de tiempo, ya que estará caliente.
- Almacene los accesorios de pequeño tamaño fuera del alcance de los niños.
- Tenga cuidado al ajustar el ángulo del producto.
  - Una mano o un dedo podrían quedar atrapados y producirse heridas.
  - La inclinación del producto con un ángulo excesivo puede provocar que éste se caiga, lo que podría causar daños personales.
- No coloque objetos pesados sobre el producto.
  - Podrían producirse daños en el producto o daños personales.



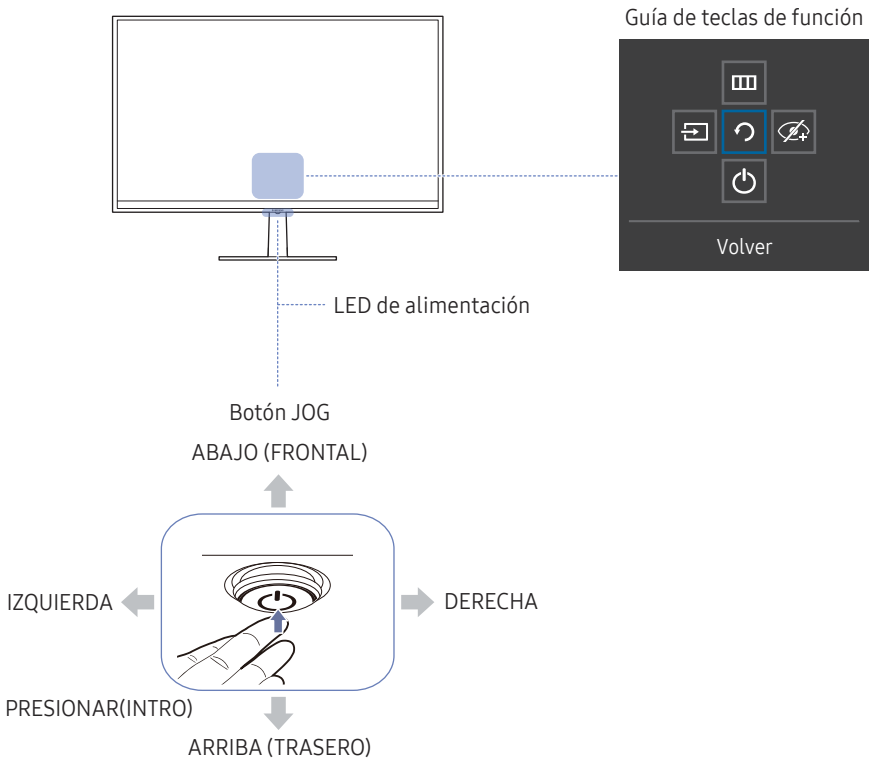
# Capítulo 02


## Preparativos

### Partes

#### Panel de control

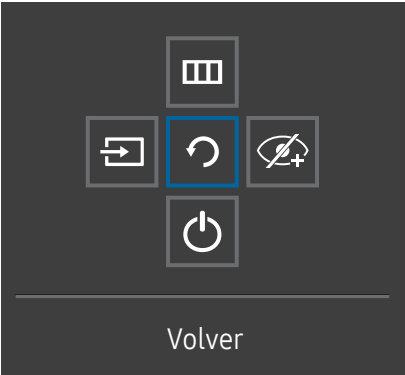
El color y la forma de las piezas pueden variar respecto a los de las ilustraciones. Las especificaciones están sujetas a modificaciones sin previo aviso para mejorar la calidad.



Partes	Descripción
Botón JOG	<p>Botón multidireccional que ayuda a navegar.</p> <p>El botón JOG está ubicado en la parte inferior del centro de la pantalla y tiene 5 direcciones: ARRIBA/ABAJO/IZQUIERDA/DERECHA/PRESIONAR(INTRO).</p>
LED de alimentación	<p>Este LED es el indicador de estado de la alimentación y trabaja como</p> <ul style="list-style-type: none"><li>Encendido (botón de encendido): LED de alimentación apagado</li><li>Modo de ahorro de energía: LED de alimentación parpadeando</li><li>Apagado (botón de encendido): LED de alimentación encendido</li></ul> <p>El funcionamiento del LED de alimentación puede cambiarse en el menú. (Sistema → Activar LED) La Guía de teclas de función puede variar según las funciones o el modelo de producto. Consulte el producto en sí.</p> <p>Pulse el botón de encendido  en el botón JOG para encenderlo o apagarlo.</p>
Guía de teclas de función	<p>Pulse el botón JOG cuando se encienda la pantalla. Aparecerá la Guía de teclas de función. Para acceder al menú en pantalla cuando se muestre la guía, pulse de nuevo el botón en la dirección correspondiente.</p> <p>La Guía de teclas de función puede variar según las funciones o el modelo de producto. Consulte el producto en sí.</p>

# Guía de teclas de función

Para utilizar la Guía de teclas de función, pulse el botón JOG cuando se encienda la pantalla. Entonces aparecerá la siguiente ventana.



ARRIBA/ABAJO/IZQUIERDA/DERECHA: Desplácese al elemento que desee. Cuando el foco se mueva aparecerá una descripción para cada elemento.

Cuando el producto no muestre el menú OSD, podría utilizar el botón JOG como se indica a continuación.

- Arriba : Modifique las opciones para **Brillo**, **Contraste** y **Nitidez**.
- Abajo : Cambio de la configuración de **Volumen**.
- Izquierda o derecha: Cambio de la configuración de **Fuente**.

PRESIONAR(INTRO): Se aplicará el elemento seleccionado.

Partes	Descripción	
Fuente		Seleccione  para cambiar la fuente de entrada; para ello, mueva el botón JOG en la pantalla de la Guía de teclas de función. Aparecerá un mensaje en la esquina superior izquierda de la pantalla si se ha cambiado la fuente de entrada.
Menú		Seleccione  para ello, mueva el botón JOG en la pantalla de la Guía de teclas de función. Este producto muestra el menú a modo de presentación en pantalla (OSD). Bloqueo del menú de visualización en pantalla: bloquee el menú de visualización en pantalla para mantener la configuración actual o evitar que otros usuarios cambien la configuración.
		Activar/Desactivar: Para activar o desactivar el bloqueo del menú de visualización en pantalla, visualice la pantalla "Menú", mueva el botón JOG hacia la derecha para pasar a la siguiente etapa y, a continuación, mantenga pulsado el botón hacia la izquierda durante 10 segundos hasta que la guía de teclas de función desaparezca.
		Si el bloqueo del menú de visualización en pantalla está activado, es posible ajustar las opciones <b>Brillo</b> y <b>Contraste</b> . Están disponibles <b>Modo descanso ojos</b> , <b>Sonido (Volumen)</b> y <b>HDMI-CEC</b> . Se pueden ver <b>Autodiagnóstico</b> e <b>Información</b> .
Modo descanso ojos		Seleccione  para ello, mueva el botón JOG en la pantalla de la Guía de teclas de función. Pulse para activar o desactivar <b>Modo descanso ojos</b> . ( : Act.,  : Des.) Los siguientes elementos no están disponibles si lo está la función <b>Modo descanso ojos</b> . <ul style="list-style-type: none"><li><b>Imagen</b> → <b>Modo imagen</b>, <b>Brillo</b>, <b>Color</b>, <b>Modo Juego</b></li><li><b>Sistema</b> → <b>Ahorro energ. Plus</b></li></ul>
Apagar		Seleccione  para apagar el producto; para ello, mueva el botón JOG en la pantalla de la Guía de teclas de función.
Volver		Salga del menú de la guía de teclas de función utilizando el botón JOG a fin de seleccionar el icono  cuando la pantalla de la guía de teclas de función aparezca.

Es posible que, en los modelos reales, debido a variaciones de funcionalidad, las opciones de la Guía de teclas de función sean distintas.

## Guía de teclas directas

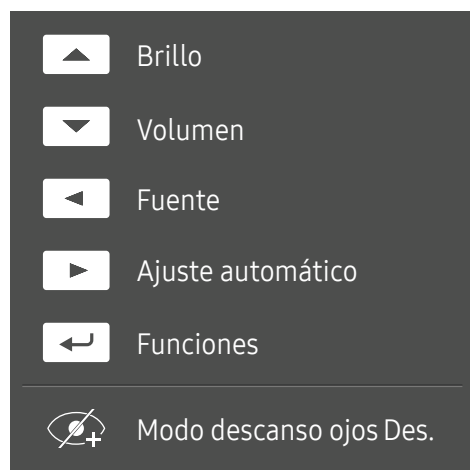
— En la pantalla de la Guía de teclas directas, aparecen las siguientes opciones de menú cuando se enciende la pantalla del producto o se cambia la fuente de entrada.

— Se mostrará la página de botones de función si está activado **Modo descanso ojos**.

 : Act.

 : Des.

Modo **Analógico**



— Opción del modo **Analógico**

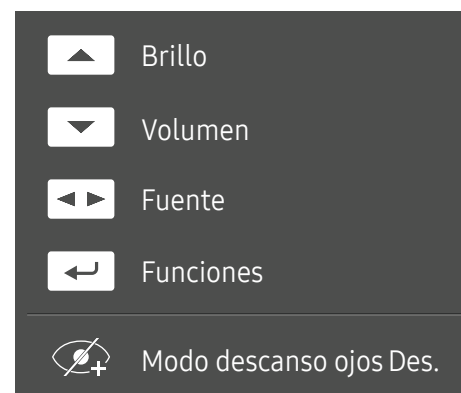
- ARRIBA: Ajuste de **Brillo, Contraste**.
- ABAJO: Ajuste de **Volumen, Silenciar**.
- IZQUIERDA: Ajuste de **Fuente**.
- DERECHA: Ajuste de **Ajuste automático**.

— Si se cambia la resolución en las Propiedades de la pantalla se activará la función **Ajuste automático**.

— Esta función sólo está disponible en el modo **Analógico**.

- PRESIONAR(INTRO): Muestra la Guía de teclas de función.

Modo **HDMI, DisplayPort**

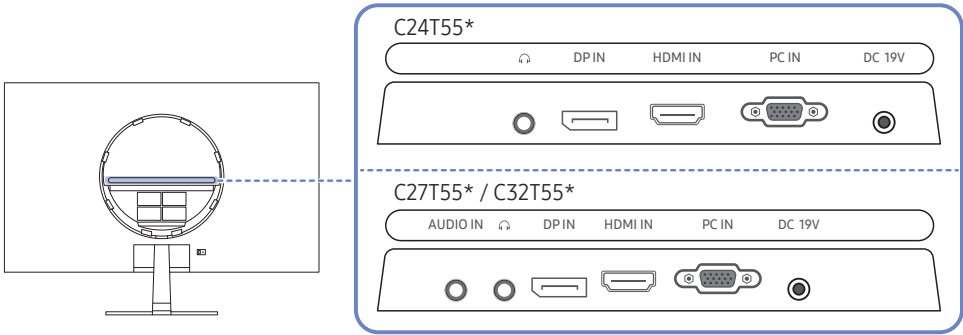






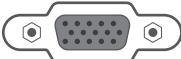

— Opción del modo **HDMI, DisplayPort**

- ARRIBA: Ajuste de **Brillo, Contraste, Nitidez**.
- ABAJO: Ajuste de **Volumen, Silenciar**.
- IZQUIERDA/DERECHA: Ajuste de **Fuente**.
- PRESIONAR(INTRO): Muestra la Guía de teclas de función.

# Tipos de puertos

Las funciones disponibles pueden variar en función del modelo del producto. El color y la forma de las piezas pueden variar respecto a los de las ilustraciones. Las especificaciones están sujetas a modificaciones sin previo aviso para mejorar la calidad. Consulte el producto en sí.

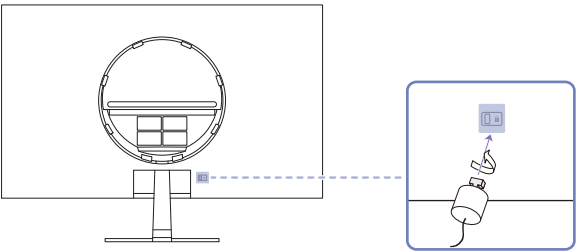


Puerto	Descripción
AUDIO IN 	Recibe el sonido de un PC a través de un cable de audio. Solo modelos C27T55* / C32T55*.
	Conecta con un dispositivo de salida de audio, como unos auriculares.
DP IN 	Conecta con un PC mediante un cable DP.
HDMI IN 	Conecta a un dispositivo de origen mediante un cable HDMI o un cable HDMI-DVI.
PC IN 	Conecta con un PC mediante el cable D-SUB.
DC 19V 	Conecta con el adaptador de alimentación CA/CC.

# Bloqueo antirrobo

- El bloqueo antirrobo permite usar el producto de forma segura incluso en lugares públicos.
- La forma del dispositivo de bloqueo y el método de bloqueo varían en función del fabricante. Consulte la guía del usuario que se suministra con el dispositivo de bloqueo antirrobo para obtener más información.

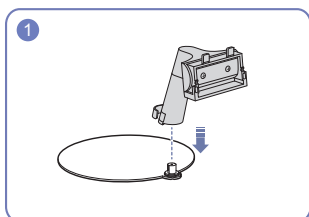
## Para bloquear un dispositivo de bloqueo antirrobo:



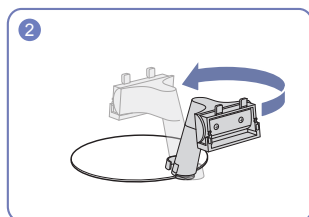
- Fije el cable del dispositivo de bloqueo antirrobo a un objeto pesado, por ejemplo, una mesa.
- Pase un extremo del cable a través del bucle del otro extremo.
- Inserte el dispositivo de bloqueo en la ranura de bloqueo antirrobo en la parte posterior del producto.
- Bloquee el dispositivo.
  - El dispositivo de bloqueo antirrobo puede adquirirse por separado.
  - Consulte la guía del usuario que se suministra con el dispositivo de bloqueo antirrobo para obtener más información.
  - Los dispositivos de bloqueo antirrobo pueden adquirirse en comercios de electrónica o por Internet.

# Instalación

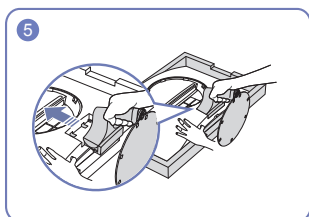
## Instalación del soporte



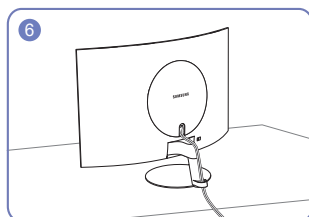
Inserte el conector del soporte en éste en la dirección que se muestra en la ilustración.



Gire el cuello del soporte 180° a la posición normal.



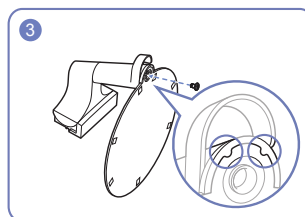
Sujete el cuerpo principal con la mano como se muestra en la ilustración. Presione el soporte montado dentro del cuerpo principal en la dirección de las flechas, como se muestra en la ilustración.



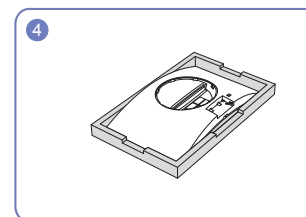
Conecte la fuente de alimentación y el cable de señal como se indica en la ilustración.

— Antes de montar el producto, colóquelo en una superficie estable y plana con la pantalla inclinada hacia abajo.

**⚠** El producto es curvado. Puede dañarlo si aplica presión sobre él mientras está colocado sobre una superficie plana. No haga presión sobre el producto cuando esté colocado en el suelo boca arriba o boca abajo.



Alinee el soporte con la guía del cuello del soporte y luego gire el tornillo en la parte inferior del soporte para fijarlo.

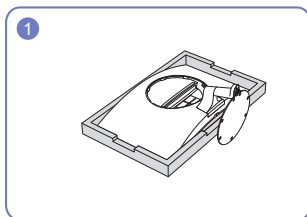


Coloque en el suelo el acolchado protector de poliestireno extrusionado (Styrofoam) incluido en el paquete y, a continuación, coloque el producto boca abajo sobre el protector, como se muestra en la imagen. Si no dispone del protector de Styrofoam, use una esterilla gruesa.

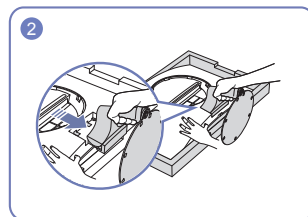
## Extracción del soporte

— Antes de retirar el soporte del producto, colóquelo sobre una superficie estable y plana con la pantalla boca abajo.

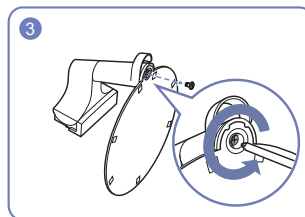
⚠ El producto es curvado. Puede dañarlo si aplica presión sobre él mientras está colocado sobre una superficie plana. No haga presión sobre el producto cuando esté colocado en el suelo boca arriba o boca abajo.



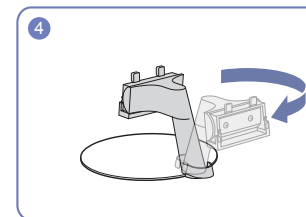
Coloque en el suelo el acolchado protector de poliestireno extrusionado (Styrofoam) incluido en el paquete y, a continuación, coloque el producto boca abajo sobre el protector, como se muestra en la imagen. Si no dispone del protector de Styrofoam, use una esterilla gruesa.



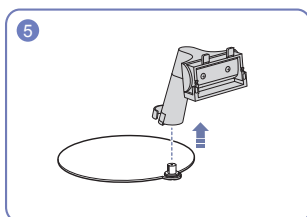
Presione la parte inferior del monitor con una mano y, con la otra, tire del soporte en la dirección de la flecha, tal y como se indica en la ilustración.



Extraiga el conector del soporte girando el tornillo en la dirección de la flecha, como se muestra en la ilustración.

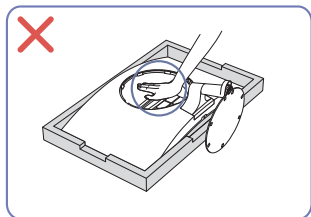


Gire el cuello del soporte 180°.

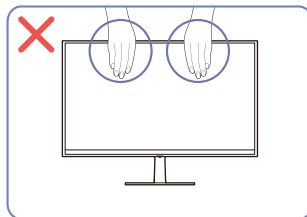


Retire el cuello del soporte en la dirección que se muestra en la ilustración.

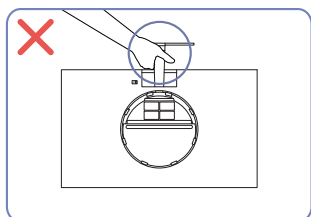
## Precauciones al mover el producto



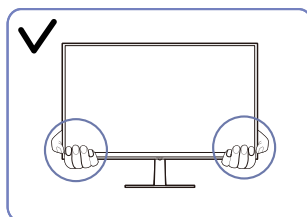
- No haga presión sobre el producto. Existe riesgo de dañarlo.



- No aplique presión directa a la pantalla.
- No sujete el producto por la pantalla cuando vaya a moverlo.



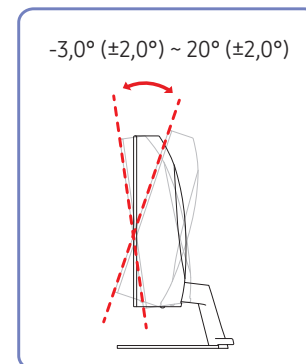
- No ponga el producto boca abajo sujetándolo sólo por el soporte.



- Sujete el producto por las esquinas o los bordes inferiores cuando vaya a moverlo.

## Ajuste de la inclinación del producto

— El color y la forma de las piezas pueden variar respecto a los de las ilustraciones. Las especificaciones están sujetas a modificaciones sin previo aviso para mejorar la calidad.



- Es posible ajustar la inclinación del producto.
- Sujete el producto por la parte inferior y ajuste la inclinación cuidadosamente.

# Capítulo 03

## Conexión y uso de un dispositivo fuente

### Lea esto antes de instalar el producto.

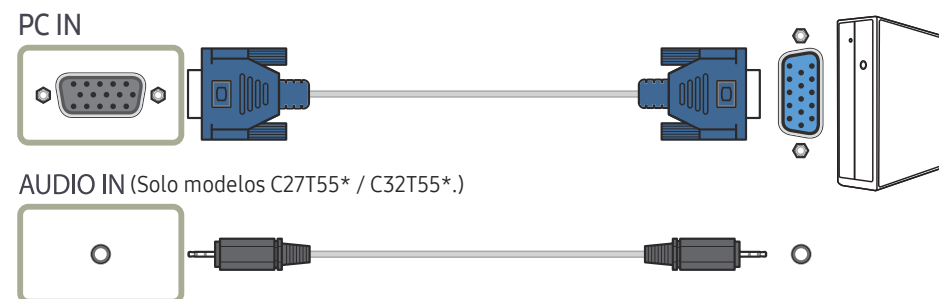
- 1 Antes de instalar el producto, compruebe las formas de ambos puertos de los cables de señal suministrados, así como las formas y ubicaciones de los puertos del producto y del dispositivo externo.
- 2 Antes de instalar el producto, asegúrese de desconectar los cables de alimentación tanto del producto como del dispositivo externo para evitar daños en el producto debido a un cortocircuito o a una sobrecarga de corriente.
- 3 Una vez que todos los cables de señal se hayan conectado correctamente, vuelva a conectar los cables de alimentación al producto y al dispositivo externo.
- 4 Una vez finalizada la instalación, asegúrese de leer la guía del usuario para familiarizarse con las funciones del producto, las precauciones y demás información necesaria para utilizarlo correctamente.

### Conexión y utilización de un PC

Seleccione un método de conexión adecuado a su PC.

- La conexión de las piezas puede variar entre los productos.
- Los puertos ofrecidos pueden variar según el producto.
- En primer lugar, asegúrese de haber retirado los cables de alimentación del producto y de otros dispositivos (p. ej., PC, decodificador, etc.).

### Conexión mediante el cable D-SUB (tipo analógico)





## Conexión mediante un cable HDMI



— Cuando conecte un cable HDMI, use el cable incluido con los componentes del producto. Si usa un cable HDMI distinto del ofrecido por Samsung, es posible que la calidad de imagen no sea la óptima.

## Conexión mediante un cable DP



— Se recomienda usar un cable DP de menos de 1,5 m de longitud. Si usa un cable de más de 1,5 m de longitud podría verse afectada la calidad de imagen.

## Conexión mediante un cable HDMI-DVI




AUDIO IN (Solo modelos C27T55\* / C32T55\*.)



— La función de audio no se admite si el dispositivo fuente está conectado mediante el cable HDMI-DVI.

— Es posible que la resolución óptima no esté disponible con un cable HDMI-DVI.

— Si conecta un PC con un cable HDMI-DVI, establézcalo como **DVI PC**. (  → **Sistema** → **Modo PC/AV** → **HDMI** )

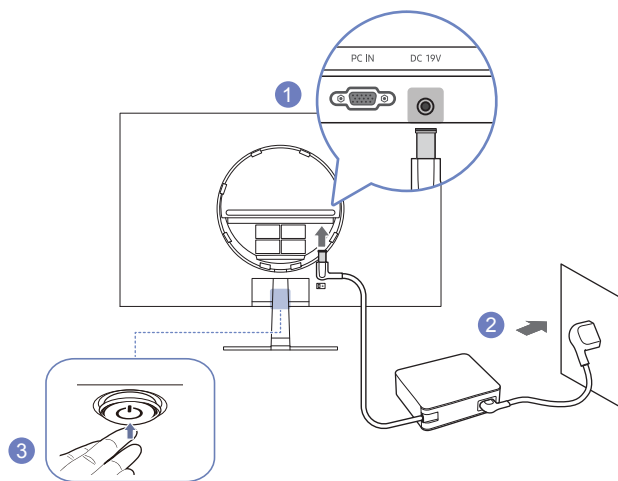
## Conexión de cascos o auriculares



— Utilice auriculares cuando active el sonido con un cable D-SUB + AUDIO (Solo modelos C27T55\* / C32T55\*.), HDMI-HDMI o DP.

— El conector para auriculares solo admite dispositivos de tipo TRS (punta, anilla, manguito) de 3 conductores.

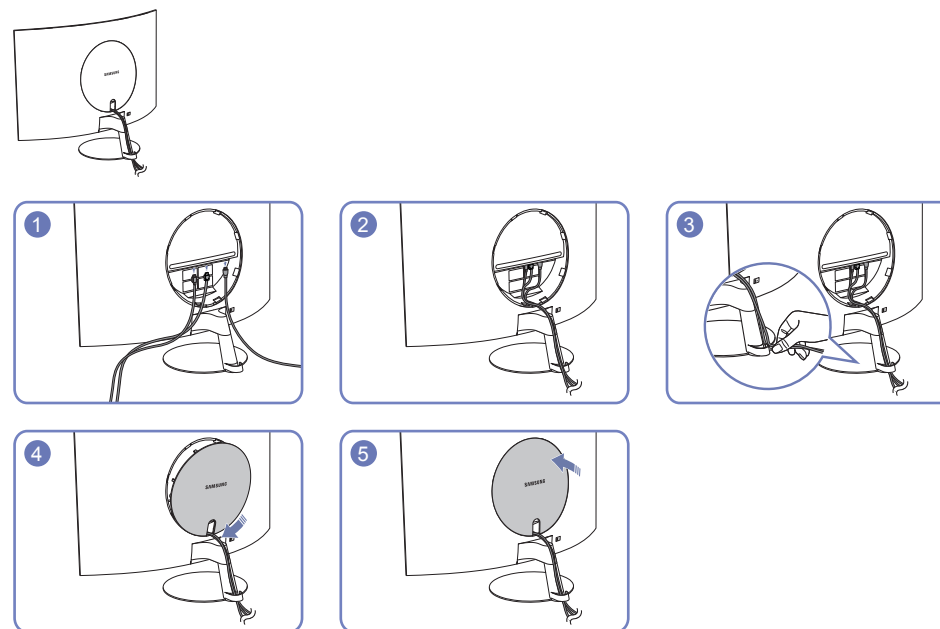
## Conexión de la alimentación



- 1 Conecte el cable de alimentación al adaptador de alimentación CA/CC. A continuación, conecte el adaptador de alimentación CA/CC al puerto **DC 19V** situado en la parte posterior del producto.
- 2 Después, conecte el cable de alimentación a la toma de corriente.
- 3 Pulse el botón **JOG**, en la parte inferior del producto, para encenderlo.

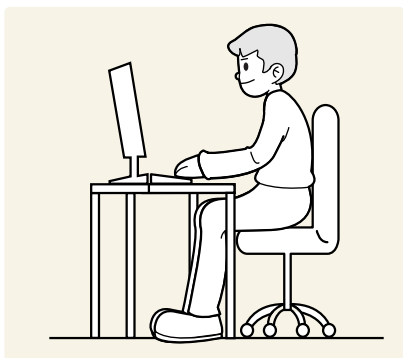
— El voltaje de entrada se cambia automáticamente.

## Sujeción de los cables conectados



---

## Postura correcta para utilizar el producto



Utilice el producto con la postura correcta, tal y como se muestra a continuación:

- Ponga la espalda recta.
- Deje una distancia de 45 - 50cm entre sus ojos y la pantalla, y mire ligeramente hacia abajo a la pantalla.
- Mantenga los ojos directamente delante de la pantalla.
- Ajuste el ángulo para que la luz no se refleje en la pantalla.
- Mantenga los antebrazos perpendiculares a la parte superior de los brazos y al mismo nivel que el dorso de las manos.
- Mantenga los codos con el ángulo adecuado.
- Ajuste la altura del producto para poder mantener las rodillas dobladas a 90 grados o más, los talones apoyados en el suelo y los brazos más bajos que el corazón.
- Realice los ejercicios para los ojos o parpadee con frecuencia para aliviar la fatiga ocular.

---

## Instalación de controladores

- Puede configurar la frecuencia y la resolución óptimas de este producto mediante la instalación de los correspondientes controladores de este producto.
- Para instalar la última versión del controlador del producto, descárguela desde el sitio web de Samsung Electronics en <http://www.samsung.com>.

## Establecimiento de la resolución óptima

Aparecerá un mensaje informativo sobre el establecimiento de la resolución óptima al encender el producto por primera vez tras su adquisición.

Seleccione un idioma en el mensaje de información y cambie la resolución en el PC a la configuración óptima.

- En caso de no seleccionarse la resolución óptima, el mensaje aparecerá hasta tres veces durante el tiempo especificado aunque el producto se apague y se encienda de nuevo.
- Si desea establecer la resolución óptima para su ordenador, consulte (P y R) → “[¿Cómo puedo cambiar la resolución?](#)”.

# Capítulo 04

## Configuración de pantalla

Guía de teclas de función →  → **Imagen**

Es posible configurar los ajustes de la pantalla, como el brillo. Se ofrece una descripción detallada de cada función. Consulte su producto para obtener más detalles.

— Las funciones disponibles pueden variar en función del modelo del producto. El color y la forma de las piezas pueden variar respecto a los de las ilustraciones. Las especificaciones están sujetas a modificaciones sin previo aviso para mejorar la calidad.

### Modo imagen

Este menú proporciona una calidad de imagen óptima apta para el entorno donde se empleará el producto.

- Este menú no está disponible cuando **Ahorro energ. Plus** está habilitado.
- Este menú no está disponible cuando **Modo Juego** está habilitado.
- Este menú no está disponible cuando **Modo descanso ojos** está habilitado.

#### En el modo PC

- **Personal:** Personalice el contraste y el brillo según proceda.
- **Estándar:** Obtendrá una calidad de imagen adecuada para editar documentos o utilizar Internet.
- **Cine:** Obtendrá el brillo y la nitidez de los monitores para disfrutar de vídeos y DVD.
- **Contraste dinám.:** Obtendrá un brillo equilibrado mediante el ajuste de contraste automático.

#### En el modo AV

Cuando la entrada externa está conectada a través de HDMI/DP y **Modo PC/AV** está establecido como **AV**, **Modo imagen** tiene cuatro valores de configuración automáticos (**Dinámico**, **Estándar**, **Película** y **Personal**) predeterminados de fábrica. Puede activar **Dinámico**, **Estándar**, **Película** o **Personal**. También puede seleccionar **Personal**, que recuperará automáticamente sus valores de imagen personalizados.

- **Dinámico:** Seleccione este modo para ver la imagen con más nitidez que en el modo **Estándar**.
- **Estándar:** Seleccione este modo cuando el entorno sea luminoso.
- **Película:** Seleccione este modo cuando el entorno sea oscuro. En este modo se ahorra energía y se reduce la fatiga ocular.
- **Personal:** Seleccione este modo si desea ajustar la imagen de acuerdo con sus preferencias personales.

---

## Brillo

Ajuste el brillo general de la imagen. (Rango: 0~100)

Un valor superior conseguirá que la imagen aparezca más brillante.

- Este menú no está disponible cuando **Modo imagen** se establece como modo **Contraste dinám..**
- Este menú no está disponible cuando **Ahorro energ. Plus** está habilitado.
- Este menú no está disponible cuando **Modo descanso ojos** está habilitado.

## Contraste

Ajuste el contraste entre los objetos y el fondo. (Rango: 0~100)

Un valor superior aumentará el contraste para conseguir que el objeto aparezca más claro.

- Esta opción no está disponible cuando **Modo imagen** se encuentra en los modos **Cine** o **Contraste dinám..**
- Este menú no está disponible cuando **Modo Juego** está habilitado.

## Nitidez

Haga que el contorno de los objetos sea más claro o más difuminado. (Rango: 0~100)

Un valor superior conseguirá que el contorno de los objetos sea más claro.

- Esta opción no está disponible cuando **Modo imagen** se encuentra en los modos **Cine** o **Contraste dinám..**
- Este menú no está disponible cuando **Modo Juego** está habilitado.

---

## Color

Permite ajustar el matiz de la pantalla.

- Este menú no está disponible cuando **Modo imagen** se establece como modo **Cine** o **Contraste dinám..**
- Este menú no está disponible cuando **Modo Juego** está habilitado.
- Este menú no está disponible cuando **Modo descanso ojos** está habilitado.
- **Tono de color:** Seleccione el tono de color que mejor se adapte a sus necesidades o preferencias de visualización.
  - **Frío 2:** Permite establecer la temperatura de color para que sea más fría que **Frío 1**.
  - **Frío 1:** Permite establecer la temperatura de color para que sea más fría que en el modo **Normal**.
  - **Normal:** Permite ver el tono de color estándar.
  - **Cálido 1:** Permite establecer la temperatura de color para que sea más cálida que en el modo **Normal**.
  - **Cálido 2:** Permite establecer la temperatura de color para que sea más cálida que **Cálido 1**.
  - **Personal:** Permite personalizar el tono de color.
- Cuando la entrada externa está conectada a través de HDMI/DP y **Modo PC/AV** está establecido como **AV**, **Tono de color** tiene cuatro valores de temperatura del color (**Frío**, **Normal**, **Cálido** y **Personal**).
- **Rojo:** Ajuste el nivel de saturación de rojo. El color será más intenso cuanto más se acerquen los valores a 100.
- **Verde:** Ajuste el nivel de saturación de verde. El color será más intenso cuanto más se acerquen los valores a 100.
- **Azul:** Ajuste el nivel de saturación de azul. El color será más intenso cuanto más se acerquen los valores a 100.
- **Gamma:** Ajuste el nivel medio de luminancia.
  - **Modo1 / Modo2 / Modo3**

---

## Nivel negro

Si un reproductor DVD o decodificador se conecta al producto mediante HDMI, puede degradarse la calidad de la imagen (degradación del contraste/color, nivel de negro, etc.) según el dispositivo fuente conectado.

En tal caso, se puede utilizar **Nivel negro** para ajustar la calidad de la imagen.

— Esta función sólo está disponible en el modo **HDMI**.

- **Normal:** Seleccione este modo cuando no hay degradación en la relación de contraste.
- **Bajo:** Seleccione este modo para reducir el nivel de negro e incrementar el nivel de blanco cuando hay una degradación en la relación de contraste.

— **Nivel negro** puede no ser compatible con algunos dispositivos de fuente.

— La función **Nivel negro** se activa solo con una resolución **AV** determinada, como 720P a 60 Hz y 1080P a 60 Hz.

## Modo descanso ojos

Defina una calidad de imagen óptima que permita la relajación ocular.

“Low Blue Light Content” es una certificación de TÜV Rheinland para productos que cumplan con los requisitos de niveles bajos de luz azul. Cuando el valor de **Modo descanso ojos** es '**Act.**', la luz azul con longitud de unos 400 nm disminuirá, y ofrecerá la calidad de imagen óptima necesaria para permitir la relajación ocular. Al mismo tiempo, el nivel de luz azul es menor que el configurado de forma predeterminada y, conforme a las pruebas de TÜV Rheinland, se certifica que cumple los requisitos detallados en las normas “Low Blue Light Content” de TÜV Rheinland.

---

## Modo Juego

Configure los ajustes de pantalla del producto para el modo de juego.

Use esta función para jugar en un PC o para conectar una consola de videojuegos como PlayStation™ o Xbox™.

— Este menú no está disponible cuando **Modo descanso ojos** está habilitado.

— Cuando el producto se apague, cuando se entre en el modo de ahorro de energía o cuando se cambien las fuentes de entrada, **Modo Juego** pasará al estado **Des.** aunque esté definido como **Act.**.

— Si desea que **Modo Juego** esté activado siempre, seleccione **Siemp. Act.**.

## Tiempo respuesta

Permite acelerar la velocidad de respuesta del panel a fin de que los vídeos parezcan más vívidos y naturales.

— Utilice el modo **Estándar** si no está jugando ni reproduciendo un vídeo.

---

## Relación pantalla

Cambie el tamaño de la imagen.

### En el modo PC

- **Auto:** La imagen se muestra según la relación de aspecto de la fuente de entrada.
- **Amplio:** La imagen se muestra a pantalla completa independientemente de la relación de aspecto de la fuente de entrada.

### En el modo AV

- **4:3:** La imagen se muestra con una relación de aspecto de 4:3, que resulta adecuada para vídeos y retransmisiones estándar.
- **16:9:** La imagen se muestra con una relación de aspecto de 16:9.
- **Ajuste pantalla:** Permite mostrar la imagen con la relación de aspecto original sin recortes.

- Es posible que no se admita la función, según los puertos ofrecidos en el producto.
- Para cambiar el valor de **Relación pantalla** deberán cumplirse las siguientes condiciones.
  - La fuente de entrada es 480p, 576p, 720p o 1080p y el producto puede mostrar una imagen normal (no todos los modelos admiten todas estas señales.).
  - Sólo se puede configurar cuando la entrada externa está conectada a través de HDMI/DP y **Modo PC/AV** está configurado como **AV**.
  - Esta opción está disponible si **FreeSync** está desactivado

---

## Ajuste de pantalla

- Conexión mediante un cable HDMI/DP
  - Esta opción solo está disponible si **Modo PC/AV** se establece como **AV**.
  - Este menú solamente está disponible si **Relación pantalla** se ha establecido como **Ajuste pantalla** en el modo **AV**.
    - Si la señal de entrada es 480P, 576P, 720P o 1080P en el modo **AV** y el producto puede mostrar una imagen normal, seleccione **Ajuste pantalla** para ajustar la posición horizontal y vertical en niveles de 0 a 6.
- **Grueso, Fino:** Esta función sólo está disponible en el modo **Analógico**.

### Configuración de Posición-H y Posición-V

**Posición-H:** Permite mover la pantalla hacia la izquierda o la derecha.

**Posición-V:** Permite mover la pantalla hacia arriba o hacia abajo.

# Capítulo 05

## Ajuste de la configuración de OSD (visualización en pantalla)

Guía de teclas de función →  → **Pantalla OnScreen**

Se ofrece una descripción detallada de cada función. Consulte su producto para obtener más detalles.

— Las funciones disponibles pueden variar en función del modelo del producto. El color y la forma de las piezas pueden variar respecto a los de las ilustraciones. Las especificaciones están sujetas a modificaciones sin previo aviso para mejorar la calidad.

### Transparencia

Configure la transparencia de las ventanas de los menús.

### Posición

#### Posición-H

Permite mover la posición del menú hacia la izquierda o la derecha.

#### Posición-V

Permite mover la posición del menú hacia arriba o hacia abajo.

### Idioma

Establezca el idioma de los menús.

— Un cambio en el ajuste del idioma sólo se aplicará a la visualización de los menús en pantalla.

— No se aplicará a otras funciones del PC.

### Mostrar hora

El menú OSD desaparecerá automáticamente en caso de no utilizarse durante un período de tiempo especificado.

**Mostrar hora** es una función que le permite especificar el tiempo tras el cual desea que desaparezca el menú OSD.



# Capítulo 06

## Configuración y restauración

Guía de teclas de función →  → Sistema

Se ofrece una descripción detallada de cada función. Consulte su producto para obtener más detalles.

— Las funciones disponibles pueden variar en función del modelo del producto. El color y la forma de las piezas pueden variar respecto a los de las ilustraciones. Las especificaciones están sujetas a modificaciones sin previo aviso para mejorar la calidad.

### FreeSync

— Esta función no admite el modo **Analógico**.

La tecnología **FreeSync** es una solución que elimina el efecto bandera en la pantalla, sin el retraso y la latencia habituales.

Esta función eliminará la partición y el retraso de imágenes en la pantalla mientras juega y mejorará su experiencia de juego.

Los elementos del menú **FreeSync** que se muestran en el monitor pueden variar, dependiendo del modelo de monitor y de la compatibilidad con la tarjeta gráfica AMD.

- **Des.:** Desactivar **FreeSync**.
- **Act.:** Active la función **FreeSync** de la tarjeta gráfica AMD. Es posible que experimente parpadeos intermitentes mientras juega a algunos juegos.

Aplique la resolución óptima al utilizar **FreeSync**.

Consulte la sección **P y R** → **¿Cómo puedo cambiar la frecuencia?** para conocer el método de configuración de la frecuencia de actualización.

— La función **FreeSync** solo se activa en el modo **HDMI** o **DisplayPort**.

Utilice el cable HDMI/DP cable proporcionado por el fabricante cuando utilice **FreeSync**.

Si utiliza la función **FreeSync** mientras juega, pueden darse los siguientes problemas:

- Es posible que la pantalla parpadee dependiendo del tipo de tarjeta gráfica, las opciones de ajuste del juego o el tipo de vídeo reproducido. Intente las siguientes acciones: disminuya los valores de ajuste del juego, cambie del modo **FreeSync** actual a **Des.** o visite la página web de AMD para comprobar la versión del controlador de su tarjeta gráfica y actualícelo a la última versión.
- Mientras utiliza la función **FreeSync**, la pantalla puede parpadear debido a variaciones en la frecuencia de salida de la tarjeta gráfica.

- La frecuencia de respuesta podría fluctuar durante el juego en función de la resolución. Por lo general, a mayor resolución, menor velocidad de respuesta.

- La calidad de sonido del monitor podría degradarse.

— Si experimenta algún problema al utilizar esta función, póngase en contacto con el Centro de servicio técnico de Samsung.

— Si modifica la resolución de la pantalla mientras la función está ajustada en **Act.**, es posible que la pantalla desaparezca de forma intermitente debido a la tarjeta gráfica. Ajuste **FreeSync** en **Des.** y cambie la resolución.

— La función no está disponible en los dispositivos (por ejemplo, dispositivos AV) que no tienen una tarjeta gráfica AMD. Si se aplica la función, es posible que la pantalla no funcione correctamente.

### Los modelos incluidos en la lista de tarjetas gráficas son compatibles con FreeSync

**FreeSync** solo se puede utilizar con determinados modelos de tarjeta gráfica AMD. Consulte la lista siguiente para encontrar tarjetas gráficas compatibles:

Asegúrese de instalar los controladores gráficos oficiales más recientes de AMD que sean compatibles con **FreeSync**.

— Si precisa información sobre otros modelos de tarjeta gráfica AMD que admitan la función **FreeSync**, consulte el sitio web oficial de AMD.

— Si usa una tarjeta gráfica de otro fabricante, seleccione **FreeSync Des.**

— Al aplicar la función **FreeSync** mediante el cable HDMI, podría no funcionar correctamente debido al límite del ancho de banda de determinadas tarjetas gráficas AMD.

- |   |   |
|---|---|
| • Radeon™ RX Vega series  | • Radeon™ Pro Duo (2016 edition)                        |
| • Radeon™ RX 500 series   | • Radeon™ R9 Nano series                                |
| • Radeon™ RX 400 series   | • Radeon™ R9 Fury series                                |
| • Radeon™ Serie R9/R7 300 (excepto R9 370/X, R7 370/X y R7 265) | • Radeon™ Serie R9/R7 200 (excepto R9 270/X y R9 280/X) |

---

## Sonido

No se admiten los modelos C24T55\*.

### Volumen

Cambio de la configuración de **Volumen**.

### Modo de sonido

- **Estándar**: selecciona el modo de sonido normal.
- **Música**: enfatiza la música por encima de las voces.
- **Película**: proporciona el mejor sonido para las películas.
- **Voz clara**: enfatiza las voces por encima del resto de sonidos.

### Selec. sonido

- **Estéreo**: Activa el sonido de los altavoces izquierdo y derecho.
- **Canal izquierdo**: Configura los altavoces izquierdo y derecho para que solamente reproduzcan el canal izquierdo de la fuente de sonido.
- **Canal derecho**: Configura los altavoces izquierdo y derecho para que solamente reproduzcan el canal derecho de la fuente de sonido.

---

## Volumen

No se admiten los modelos C27T55\* / C32T55\*.

Cambio de la configuración de **Volumen**.

### Ahorro energ. Plus

Reduzca el consumo energético en comparación con el consumo al máximo nivel de brillo.

— Esta opción no está disponible cuando **Modo imagen** se encuentra en los modos **Contraste dinám.**

— Este menú no está disponible cuando **Modo Juego** está habilitado.

— Este menú no está disponible cuando **Modo descanso ojos** está habilitado.

- **Des.**: Desactivar la función **Ahorro energ. Plus**.
- **Auto**: El consumo de energía se reducirá automáticamente un 10% aproximadamente respecto a la configuración actual.  
(El porcentaje exacto de reducción del consumo de energía dependerá del brillo de la pantalla.)
- **Baja**: ahorra hasta un 25 % de energía en comparación con el máximo brillo.
- **Alta**: ahorra hasta un 50 % de energía en comparación con el máximo brillo.

---

## Brillo dinámico

Ajuste automáticamente el brillo para proporcionar el mejor contraste de pantalla posible en las condiciones actuales.

- **Des.** / **Act.**

## Temp. apag. Plus

### Configuración de Temp. apag.

**Temp. apag.:** Active el modo **Temp. apag.**.

**Apagar tras:** El temporizador de apagado se puede establecer en un rango de 1 a 23 horas. El producto se apagará automáticamente una vez transcurrido el número especificado de horas.

- Esta opción solo está disponible si **Temp. apag.** se establece como **Act.**
- En productos para los mercados de determinadas regiones, **Temp. apag.** está configurado para activarse automáticamente 4 horas después de encender el producto. De esta forma se cumple con la normativa en materia de alimentación eléctrica. Si no quiere que se active el temporizador, vaya a **[F1]** → **Sistema** → **Temp. apag. Plus** y configure **Temp. apag.** como **Des.**

### Configuración de Temp. ecológico

**Temp. ecológico:** Active el modo **Temp. ecológico**.

**Desact. ecol. Tras:** El valor de **Temp. ecológico** se puede establecer entre 10 y 180 minutos. El producto se apagará automáticamente una vez transcurrido el tiempo especificado.

- Esta opción solo está disponible si **Temp. ecológico** se establece como **Act.**

---

## Modo PC/AV

Establezca **Modo PC/AV** como **AV**. Se agrandará el tamaño de la imagen.

Esta opción es útil para ver películas.

- **PC:** Configure "**PC**" cuando esté conectado a un PC.
- **AV:** Configure "**AV**" cuando esté conectado a un dispositivo AV.
- **DVI PC:** Si conecta un PC con un cable HDMI-DVI, establézcalo como **DVI PC**.
  - No se admiten los modelos C24T55\*.

- Esta función no admite el modo **Analógico**.
- Solo se admiten productos con un área de visualización de 16:9 o 16:10.
- Si el producto está en modo **HDMI**, **DisplayPort** y en la pantalla aparece **Compruebe la conexión del cable y la configuración del dispositivo de la fuente.**, pulse el botón JOG para visualizar la pantalla de la guía de teclas de función y luego seleccione **[F1]** → **Sistema** → **Modo PC/AV** → **HDMI : PC, AV o DVI PC / DisplayPort : PC o AV**.

## Detección fuente

Seleccione **Auto** o **Manual** como método para reconocer la fuente de entrada.

---

## Frec. rep. tecla

Permite controlar la velocidad de respuesta de un botón al pulsarlo.

Es posible seleccionar **Aceleración**, **1 s** o **2 s**. Si se selecciona **No repetir**, un comando responde sólo una vez al pulsar un botón.

## Activar LED

Configure los ajustes para activar o desactivar el LED de alimentación, ubicado en la parte inferior del producto.

- **Funcionando**: El LED de alimentación estará encendido cuando el producto esté encendido.
- **Modo de espera**: El LED de alimentación estará encendido cuando el producto esté apagado.

## HDMI-CEC

Activa o desactiva HDMI-CEC.

# Capítulo 07


## Asistencia

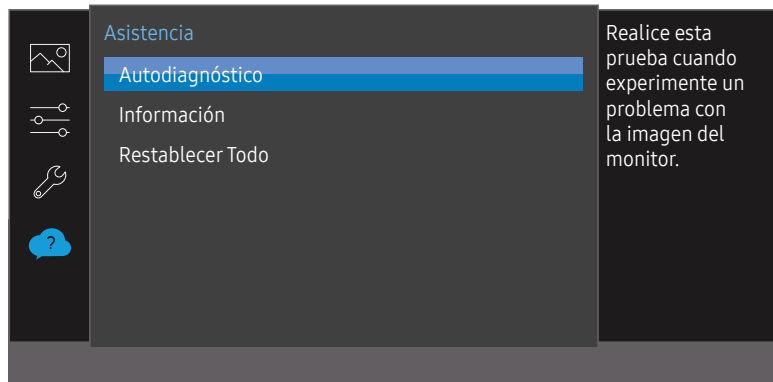
Guía de teclas de función →  → Asistencia

Se ofrece una descripción detallada de cada función. Consulte su producto para obtener más detalles.

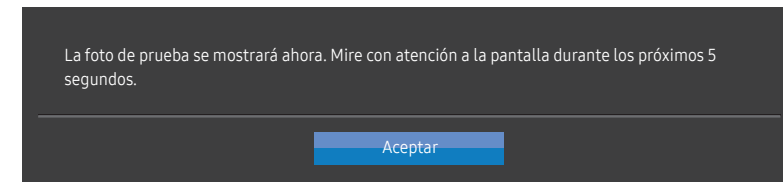
Las funciones disponibles pueden variar en función del modelo del producto. El color y la forma de las piezas pueden variar respecto a los de las ilustraciones. Las especificaciones están sujetas a modificaciones sin previo aviso para mejorar la calidad.

## Autodiagnóstico

1 Utilice la Guía de teclas de función y vaya a  → Asistencia → Autodiagnóstico.



2 Seleccione **Aceptar** cuando se le solicite en la siguiente pantalla.



- Compruebe la pantalla de prueba.



Nunca apague la alimentación ni cambie la fuente de entrada durante el autodiagnóstico. Si es posible, intente no interrumpir la prueba.

### 3 Basándose en el resultado de la prueba, seleccione **Sí** / **No** / **Volv. a ver**.

¿Aún ve el problema en esta foto de prueba?  
Si necesita ver la foto de nuevo, haga clic en Volver a mostrar.

- Verá la siguiente pantalla cuando seleccione **Sí**.

Autodiagnóstico completo

Póngase en contacto con el centro de llamadas de Samsung para obtener ayuda.  
Tenga preparada la siguiente información:

- Código del modelo: \*\*\*\*\*
- Versión de software: \*\_\*\*\*\*\*\_\*\*\*\*\*
- S/N: \*\*\*\*\*

- Verá la siguiente pantalla cuando seleccione **No**.

Autodiagnóstico completo

Si no observa ningún problema con la foto de prueba, significa que su monitor funciona correctamente. Para encontrar el problema, siga los pasos de solución de problemas indicados a continuación:

- Apague el monitor, el PC y los demás dispositivos conectados. Primero, vuelva a encender el monitor y, después, el PC y los demás dispositivos.
- Actualice el sistema operativo y los controladores de la tarjeta gráfica a la última versión y reinicie el PC.
- Conecte el monitor a otro puerto del PC o del dispositivo conectado.
- Para restablecer el monitor, pulse su botón de arranque y seleccione Asistencia > Restablecer Todo.
- Se recomienda utilizar el cable proporcionado al realizar la compra.

## Información

Ver el modo de la fuente de entrada actual, la frecuencia y la resolución en uso y la versión actual del producto.

## Restablecer Todo

Permite devolver todos los ajustes del producto a la configuración de fábrica predeterminada.

# Capítulo 08

## Instalación del software

### Easy Setting Box



#### Easy Setting Box

Easy Setting Box permite a los usuarios utilizar el producto dividiendo este en varias secciones. Para instalar la última versión de **Easy Setting Box**, descárguela desde el sitio web de Samsung Electronics en <http://www.samsung.com>.

- Si tras la instalación no reinicia el PC, puede que el software no funcione adecuadamente.
- El icono **Easy Setting Box** puede que no aparezca según el sistema del PC y las especificaciones del producto.
- Si no aparece el icono de acceso directo, pulse la tecla F5.

### Restricciones y problemas con la instalación

La instalación de **Easy Setting Box** puede resultar afectada por la tarjeta gráfica, la placa base y el entorno de red.

### Requisitos del sistema

SO	Hardware
<ul style="list-style-type: none"><li>• Windows 7 32Bit/64Bit</li><li>• Windows 8 32Bit/64Bit</li><li>• Windows 8.1 32Bit/64Bit</li><li>• Windows 10 32Bit/64Bit</li></ul>	<ul style="list-style-type: none"><li>• Al menos 32 MB de memoria.</li><li>• Al menos 60 MB de espacio libre en la unidad del disco duro.</li></ul>

# Capítulo 09

## Solución de problemas

### Requisitos previos para ponerse en contacto con el Centro de servicio al cliente de Samsung

— Antes de llamar al Centro de servicio técnico de Samsung, pruebe el producto de este modo. Si el problema continúa, póngase en contacto con el Centro de servicio técnico de Samsung.

### Diagnóstico del producto (problemas de pantalla)

Si se produce un problema con la pantalla del producto, ejecute el [Autodiagnóstico](#) para comprobar si el producto funciona correctamente.

### Comprobación de la resolución y la frecuencia

Si se selecciona una resolución que no es compatible (consulte la [Tabla de modos de señal estándar](#)), puede que aparezca el mensaje **Modo no óptimo** durante un corto período de tiempo o que la pantalla no se muestre correctamente.

— La resolución mostrada puede variar, según la configuración del sistema del PC y los cables empleados.

### Compruebe lo siguiente.

#### Problema de instalación

---

**La pantalla se enciende y se apaga continuamente.**

Compruebe que el cable esté bien conectado al producto y al PC, así como que los conectores estén firmemente enchufados.

---

**Aparecen espacios en blanco a los cuatro lados de la pantalla cuando se conecta un cable HDMI o HDMI-DVI al producto y al PC.**

Los espacios en blanco de la pantalla no tienen nada que ver con el producto.

Los espacios en blanco de la pantalla los crea el PC o la tarjeta gráfica. Para solucionar este problema, ajuste el tamaño de la pantalla en la configuración HDMI o DVI de la tarjeta gráfica.

Si el menú de configuración de la tarjeta gráfica no tiene una opción para ajustar el tamaño de la pantalla, actualice el controlador de la tarjeta gráfica con la última versión.

(Póngase en contacto con el fabricante de la tarjeta gráfica o del PC para obtener más información sobre cómo ajustar la configuración de la pantalla.)

---

**El enchufe de alimentación no se puede desconectar del adaptador de corriente.**

No desconecte el enchufe después del montaje.

— Dependiendo del modelo, es posible que no se proporcione el enchufe de alimentación.

#### Problema de la pantalla

---

**El LED de encendido está apagado. La pantalla no se encenderá.**

Compruebe que el cable de alimentación esté bien conectado.

Si se produce un problema con la pantalla del producto, ejecute el [Autodiagnóstico](#) para comprobar si el producto funciona correctamente.

---




---

El mensaje "Compruebe la conexión del cable y la configuración del dispositivo de la fuente." aparecerá.

Compruebe que el cable esté bien conectado al producto.

Compruebe que el dispositivo conectado al producto esté encendido.

Si el producto está en modo **HDMI** o **DisplayPort**, pulse el botón JOG para visualizar la pantalla de guía de teclas de función y seleccione el icono  → **Sistema** → **Modo PC/AV** → **HDMI : PC, AV o DVI PC / DisplayPort : PC o AV**.

**Modo no óptimo se muestra en la pantalla.**

Este mensaje aparece cuando la señal de la tarjeta gráfica supera la resolución o la frecuencia máximas del producto.

Cambie la resolución y la frecuencia máximas a fin de adaptarlas al rendimiento del producto mediante la consulta de la tabla de modos de señal estándar ([página 36](#)).

**Las imágenes de la pantalla aparecen distorsionadas.**

Compruebe la conexión del cable al producto.

**La pantalla no presenta un aspecto claro. La pantalla está borrosa.**

Retire cualquier accesorio (cable de extensión de vídeo, etc.) y pruébelo de nuevo.

Establezca la resolución y la frecuencia en los niveles recomendados.

**La pantalla aparece inestable y temblorosa. Aparecen sombras o imágenes reflejadas a la izquierda de la pantalla.**

Compruebe que la resolución y la frecuencia del PC estén establecidas en un intervalo de resolución y frecuencia compatible con el producto. A continuación, si es necesario, cambie la configuración según la tabla de modos de señal estándar ([página 36](#)) de este manual y el menú **Información** del producto.

**La pantalla es demasiado brillante. La pantalla es demasiado oscura.**

Ajuste el **Brillo** y el **Contraste**.

**El color de la pantalla no es uniforme.**

Cambie la configuración de **Color**.

**Los colores de la pantalla muestran una sombra y están distorsionados.**

Cambie la configuración de **Color**.

**El color blanco no parece realmente blanco.**

Cambie la configuración de **Color**.

**No hay imagen en la pantalla y el LED de encendido parpadea cada 0,5-1 segundo.**

El producto está en el modo de ahorro de energía.

Pulse cualquier tecla del teclado o mueva el ratón para volver a la ventana anterior.

---

---

El texto está borroso.

Si está usando un sistema operativo Windows (p. ej. Windows 7, Windows 8, Windows 8.1 o Windows 10): Vaya a **Panel de control** → **Fuentes** → **Ajustar texto ClearType** y cambie **Activar ClearType**.

**La reproducción de vídeo sufre intermitencias.**

La reproducción de archivos de vídeo de gran tamaño y de alta definición puede sufrir intermitencias. Puede deberse a que el reproductor de vídeo no esté optimizado para el PC.

Intente reproducir el archivo en otro reproductor de vídeo.

---

## Problema con el sonido

---

**No hay sonido.**

Vuelva a comprobar el estado del cable de audio conectado y ajuste el volumen.

Compruebe el volumen.

Compruebe si el audio está silenciado.

**El volumen es demasiado bajo.**

Ajustar el volumen.

Si el volumen sigue siendo bajo después de subirlo al máximo nivel, ajústelo en la tarjeta de sonido del PC o el programa de software.

**El vídeo está disponible pero no hay sonido.**

No es posible escuchar sonido cuando se usa un cable HDMI-DVI para conectar el dispositivo de entrada.

Conecte el dispositivo con un cable HDMI o un cable DP.

---

## Problema con el dispositivo fuente

---

**Se oye un pitido cuando el PC se inicia.**

Si se oye un pitido cuando se inicia el PC, debe llevar el PC a un servicio técnico.

---

---

## PyR

— Consulte el manual del usuario del PC o la tarjeta gráfica para obtener más instrucciones sobre el ajuste.

---

### ¿Cómo puedo cambiar la frecuencia?

Configure la frecuencia en la tarjeta gráfica.

- Windows 7: Vaya a Panel de control → Apariencia y personalización → Pantalla → Resolución de pantalla → Configuración avanzada → Monitor y ajuste la Frecuencia de actualización en Configuración del monitor.
- Windows 8 (Windows 8.1): Vaya a Configuración → Panel de control → Apariencia y personalización → Pantalla → Resolución de pantalla → Configuración avanzada → Monitor y ajuste la Frecuencia de actualización en Configuración del monitor.
- Windows 10: Vaya a Configuración → Sistema → Pantalla → Configuración de pantalla avanzada → Propiedades del adaptador de pantalla → Monitor, y ajuste la Frecuencia de actualización de la pantalla en Configuración del monitor.

---

### ¿Cómo puedo cambiar la resolución?

- Windows 7: Vaya a Panel de control → Apariencia y personalización → Pantalla → Resolución de pantalla → Ajustar resolución.
- Windows 8 (Windows 8.1): Vaya a Configuración → Panel de control → Apariencia y personalización → Pantalla → Ajustar resolución y ajuste la resolución.
- Windows 10: Vaya a Configuración → Sistema → Pantalla → Configuración de pantalla avanzada, y ajuste la resolución.

---

### ¿Cómo puedo establecer el modo de ahorro de energía?

- Windows 7: Vaya a Panel de control → Apariencia y personalización → Personalización → Configuración del protector de pantalla → Opciones de energía, o en la configuración de la BIOS del PC.
  - Windows 8 (Windows 8.1): Vaya a Configuración → Panel de control → Apariencia y personalización → Personalizar → Configuración del protector de pantalla → Opciones de energía, o en la configuración de la BIOS del PC.
  - Windows 10: Vaya a Configuración → Personalización → Pantalla de bloqueo → Configuración del tiempo de espera de la pantalla → Iniciar/apagar y suspender, o en la configuración de la BIOS del PC.
-

# Capítulo 10

## Especificaciones

### General

Nombre del modelo	C24T55*	C27T55*	C32T55*
Tamaño	Clase 24 (59,9 cm / 23,6 pulgadas)	Clase 27 (68,6 cm / 27,0 pulgadas)	Clase 32 (80,1 cm / 31,5 pulgadas)
Área de visualización	52,139 cm (H) x 29,328 cm (V)	59,788 cm (H) x 33,631 cm (V)	69,84 cm (H) x 39,285 cm (V)
Separación entre píxeles	0,0272 cm (H) x 0,0272 cm (V)	0,0311 cm (H) x 0,0311 cm (V)	0,0363 cm (H) x 0,0363 cm (V)
Reloj de píxeles máximo	148 MHz		
Alimentación eléctrica	100-240V~ 50/60Hz Información basada en la tensión de CA del adaptador. Para conocer la tensión de CC del producto, consulte la etiqueta adherida al producto.		
Conectores de la señal	D-SUB, HDMI, DisplayPort		
Condiciones medioambientales	<b>Funcionamiento</b>		
	Temperatura: 10 °C – 40 °C (50 °F – 104 °F)		
	Humedad: del 10 % al 80 %, sin condensación		
	<b>Almacenamiento</b>		
	Temperatura: -20 °C – 45 °C (-4 °F – 113 °F)		
	Humedad: del 5 % al 95 %, sin condensación		

#### Plug & Play

Este producto se puede instalar y usar en cualquier sistema compatible Plug & Play. El intercambio de datos bidireccional entre el producto y el sistema del PC optimiza la configuración del producto. La instalación del producto tiene lugar automáticamente. Sin embargo, se puede personalizar la configuración de instalación si se desea.

#### Puntos del panel (píxeles)

Debido a la naturaleza de la fabricación de este producto, aproximadamente 1 píxel por millón (1 ppm) puede ser más brillante o más oscuro en el panel LCD. Esto no afecta al rendimiento del producto.

#### Las especificaciones anteriores están sujetas a modificaciones sin previo aviso para mejorar la calidad.

#### Para obtener especificaciones detalladas de cada dispositivo, visite el sitio web de Samsung Electronics.

## Tabla de modos de señal estándar

Nombre del modelo		C24T55*	C27T55*	C32T55*
Sincronización	Frecuencia horizontal	53,04 ~ 85,44 kHz	53,04 ~ 85,44 kHz	52,0 ~ 91,0 kHz
	Frecuencia vertical	48 ~ 75 Hz	48 ~ 75 Hz	48 ~ 76 Hz
Resolución	Resolución óptima	1920 x 1080 a 60 Hz		
	Resolución máxima	1920 x 1080 a 75 Hz		

En caso de que el PC transmita una señal correspondiente a los siguientes modos de señal estándar, la pantalla se ajustará automáticamente. Si la señal transmitida desde el PC no pertenece a los modos de señal estándar, la pantalla puede quedar en blanco con el LED de encendido activado. En ese caso, consulte el manual del usuario de la tarjeta gráfica para cambiar la configuración de acuerdo con la tabla siguiente.

Resolución	Frecuencia horizontal (kHz)	Frecuencia vertical (Hz)	Reloj de píxeles (MHz)	Polaridad sincronizada (H/V)
IBM, 720 x 400	31,469	70,087	28,322	-/+
VESA, 640 x 480	31,469	59,940	25,175	-/-
MAC, 640 x 480	35,000	66,667	30,240	-/-
VESA, 640 x 480	37,861	72,809	31,500	-/-
VESA, 640 x 480	37,500	75,000	31,500	-/-
VESA, 800 x 600	35,156	56,250	36,000	+/+
VESA, 800 x 600	37,879	60,317	40,000	+/+
VESA, 800 x 600	48,077	72,188	50,000	+/+
VESA, 800 x 600	46,875	75,000	49,500	+/+
MAC, 832 x 624	49,726	74,551	57,284	-/-
VESA, 1024 x 768	48,363	60,004	65,000	-/-
VESA, 1024 x 768	56,476	70,069	75,000	-/-
VESA, 1024 x 768	60,023	75,029	78,750	+/+
VESA, 1152 x 864	67,500	75,000	108,000	+/+
MAC, 1152 x 870	68,681	75,062	100,000	-/-
VESA, 1280 x 720	45,000	60,000	74,250	+/+
VESA, 1280 x 800	49,702	59,810	83,500	-/+
VESA, 1280 x 1024	63,981	60,020	108,000	+/+
VESA, 1280 x 1024	79,976	75,025	135,000	+/+

Resolución	Frecuencia horizontal (kHz)	Frecuencia vertical (Hz)	Reloj de píxeles (MHz)	Polaridad sincronizada (H/V)
VESA, 1440 x 900	55,935	59,887	106,500	-/+
VESA, 1600 x 900	60,000	60,000	108,000	+/+
VESA, 1680 x 1050	65,290	59,954	146,250	-/+
VESA, 1920 x 1080	67,500	60,000	148,500	+/+

— Frecuencia horizontal

El tiempo necesario para explorar una única línea de izquierda a derecha de la pantalla recibe el nombre de ciclo horizontal. El número recíproco del ciclo horizontal se denomina frecuencia horizontal. La frecuencia horizontal se mide en kHz.

— Frecuencia vertical

La repetición de la misma imagen decenas de veces por segundo permite la visualización de imágenes naturales. La frecuencia de repetición se denomina "frecuencia vertical" o "velocidad de actualización" y se indica en hercios (Hz).

— Este producto sólo puede establecerse en una resolución para cada tamaño de pantalla, con el fin de obtener una calidad de imagen óptima debido a la naturaleza del panel. El uso de una resolución diferente de la especificada puede reducir la calidad de la imagen. Para evitar que esto ocurra, se recomienda seleccionar la resolución óptima especificada para el producto.

— Es posible que algunas de las resoluciones que se muestran en la tabla anterior no estén disponibles según las especificaciones de la tarjeta gráfica que se utilice.

# Capítulo 11

## Apéndice

### Responsabilidad por el Servicio de Pago (Coste para los Clientes)

— Si solicita servicio técnico, a pesar de que el producto esté en período de garantía, es posible que le cobremos la visita de un técnico, en los siguientes casos.

#### No se trata de un defecto del producto

Limpieza del producto, ajuste, explicación, reinstalación, etc.

- Si se pide a un técnico que dé instrucciones sobre cómo usar el producto o simplemente ajusta las opciones sin desmontarlo.
- Si el defecto está causado por factores ambientales externos (Internet, antena, señal por cable, etc.)
- Si el producto se reinstala o se conectan más dispositivos adicionales tras instalar por primera vez el producto adquirido.
- Si el producto se reinstala para moverlo a una ubicación diferente o a una casa diferente.
- Si el cliente solicita instrucciones sobre cómo usar el producto de otra empresa.
- Si el cliente solicita instrucciones de uso para una red o un Programa de otra empresa.
- Si el cliente solicita instalación y configuración de software para el producto.
- Si el técnico quita o limpia polvo o materiales extraños del interior del producto.
- Si el cliente solicita una instalación adicional tras adquirir el producto mediante compra en casa o compra por Internet.

### El daño del producto ha sido causado por el cliente

El daño del producto ha sido causado por un manejo erróneo o una reparación defectuosa por parte del cliente

Si el daño del producto ha sido causado por:

- Impacto externo o caída.
- Uso de suministros o productos comprados por separado que no sean los especificados por Samsung.
- Reparaciones hechas por una persona que no sea ingeniero de la empresa de servicios subcontratada o socio comercial de Samsung Electronics Co., Ltd.
- Remodelado o reparación del producto por parte del cliente.
- Uso del producto con un voltaje inadecuado o con conexiones eléctricas no autorizadas.
- Caso omiso de las "precauciones" recogidas en el Manual del usuario.

#### Otros

- Si el producto tiene errores debidos a desastres naturales (rayos, incendios, terremotos, inundaciones, etc.).
- Si los componentes consumibles están agotados (batería, tóner, luces fluorescentes, cabezal, vibrador, lámpara, filtro, cinta, etc.)

— Si el cliente solicita el servicio técnico en caso de que el producto no tenga defectos, se cobrará la tarifa por servicio técnico. De manera que lea el Manual del usuario antes.